



# OPERATIE RE-CREATIE

PROJECTOPROEP VOOR DE VERGROENING  
VAN SCHOOLPLAATSEN IN HET BRUSSELS GEWEST



MODALITEITEN 2021

## In een notendop

Operatie Re-creatie, de projectoproep voor de vergroening van schoolplaatsen in het Brussels Gewest heeft tot doel een twintigtal speelplaatsen te creëren die bijdragen tot de klimaattransitie en andere voordelen opleveren zoals het welzijn van de gebruikers, leermogelijkheden door contact met de natuur, de ontwikkeling van kwaliteitsvolle speel- en ontspanningsruimten en ten slotte de toegankelijkheid van deze ruimten voor de inwoners van de wijk voor activiteiten buiten de schooluren.

De deadline voor het kenbaar maken van uw interesse is 15 juli 2021. De scholen zullen in twee groepen worden begeleid. De 1<sup>e</sup> groep start in september 2021, de 2<sup>e</sup> in januari 2022.

De geselecteerde scholen zullen een subsidie voor werkzaamheden ontvangen van maximaal 300 000 euro, alsook methodologische en technische begeleiding in alle fasen: participatief ontwerp, bestelling van de werkzaamheden, uitvoering, beheer en openstelling naar de buurt.

### I. Uitdagingen en doelstellingen

In het Brussels Hoofdstedelijk Gewest vormen de speelplaatsen circa 480 hectare en ligt 25% van de scholen in een zone met een tekort aan groene ruimten. De meeste van deze pleinen zijn geasfalteerd en ondoordringbaar, wat bijdraagt tot het stedelijk hitte-eilandeffect.

De ambitie van de projectoproep “Operatie Re-creatie” is om schoolplaatsen te transformeren zodat ze **bijdragen aan de klimaattransitie**.

De aanleg van groene ruimten in het hart van de stad draagt bij tot de verbetering van de klimaatbestendigheid<sup>1</sup> van Brussel door hittegolven te temperen dankzij deze nieuwe koel-eilanden. Deze ruimten zullen ook bijdragen aan de preventie van overstromingen en de terugwinning van regenwater door middel van een betere doordringbaarheid van de bodem en een beter regenwaterbeheer. Tot slot zullen deze nieuwe speelplaatsen de biodiversiteit in de stad vergroten door semi-natuurlijke habitatten te creëren.

Leefmilieu Brussel wil evenwichtige ruimten bevorderen in de verschillende gebruiksmogelijkheden die speelplaatsen vereisen. De aanleg hiervan zal op **participatieve** wijze gebeuren met de onderwijsteams van de scholen (opvoeders, onderwijzers, directie, schoonmaakploeg, oudervereniging, leerlingen, inrichtende macht, ...) om ervoor te zorgen dat de inrichtingen in overeenstemming zijn met het gebruik van de speelplaats.

Om deze doelstellingen te bereiken, richt Leefmilieu Brussel zich op **vernieuwende**, creatieve projecten die de grenzen verleggen van wat al bekend is over de vergroening van speelplaatsen. Deze inrichtingen kunnen vervolgens worden doorgetrokken naar andere scholen.

### II. Verwachte resultaten

De natuur naar de speelplaats brengen wil niet zeggen dat er ruimte wordt 'verloren' die voor de leerlingen is voorzien. Aan het einde van het project zullen de scholen een speelplaats hebben:

- waarbij een zo groot mogelijke oppervlakte vergroend is, hetzij op de muren, hetzij op de grond, hetzij in de nabijheid van de school, en zo een natuurlijke speelruimte

---

<sup>1</sup> In de bijlage vindt u alle strategische plannen van het Gewest waaraan de vergroening van de speelplaatsen voldoet.

wordt gevormd, met afbakening van verschillende zones, met paden die het gebruik vanuit verschillende richtingen regelen, een rustige zone... dit alles met inachtneming van de behoeften die gepaard gaan met het gebruik van een schoolplein;

- waarvan de vegetatie divers is, dat deel uitmaakt van het Brussels Ecologisch Netwerk en bijdraagt tot de verplaatsingen van fauna en flora en de versterking van de biodiversiteit in stedelijke gebieden;
- waarin de vegetatie voor thermisch comfort zorgt (schaduw en koelte door de vegetatie en natuurlijke bedekkingen);
- waarbij een oppervlak onthard is om de absorptie van regenwater mogelijk te maken;
- waarbij het regenwater wordt gerecupereerd om groene ruimten te onderhouden, binnen- en buitenoppervlakken te reinigen, ... en het teveel aan hemelwater niet langer naar de riolering wordt teruggevoerd, maar plaatselijk wordt beheerd in bergingsvoorzieningen (infiltrerend en/of begroeid), perfect geïntegreerd in de inrichtingen;
- waarin natuurlijke ruimten kunnen worden gebruikt als leermiddel: zones voor voedselproductie (aanplant van fruitbomen, groenten, aromatische planten, enz.), observatie- en ontdekkingszones (poel of vijver, educatieve tuin, schuilplaats voor wilde dieren, enz.), zones voor buiten lesgeven (amfitheater, tipi, podium, ...), enz.;
- waarbij gebruik wordt gemaakt van vegetatie om de geluidsomgeving van het plein te verbeteren (absorberende natuurlijke bedekking, plantenscherm om het gevoel van lawaai te verminderen, ...);
- waarvan de speelvoorzieningen (heuvel, tunnel, hut, parcours, brug, ...) en het meubilair (opberg ruimte, zitgelegenheid, amfitheater, ...) gemaakt zijn van duurzame materialen en/of geïnspireerd zijn op de circulaire economie (bijvoorbeeld gerecupereerd of gerecycleerd);
- waarvoor een specifiek beheers- en onderhoudsplan is vastgelegd, waarbij de gebruikers van het schoolplein worden betrokken.

Enkele voorbeelden van projecten in grote steden:

- De [groene speelplaatsen](#) van het project "Speel Natuur Plantwerpen" van de stad Antwerpen
- De [Klimaat-speelplaats](#) van Kortrijk
- De [Cours Oasis](#) van Parijs
- De [Refugis Climàtics a les Escoles](#) van Barcelona

Raadpleeg de [inventaris van inspirerende schoolplaatsen](#) van het project Cours Oasis de Paris.

### III. Andere voordelen van het project

De aanpassing van een speelplaats aan de klimaattransitie kan nog andere voordelen en kansen opleveren.

- **Natuur- en Milieueducatie**

Groene speelplaatsen zijn een hefboom voor de **bewustmaking** voor het milieu bij zowel jong als oud. Zij dragen bij tot de ontwikkeling van een gevoel van verbondenheid met de natuur, dat vervolgens leidt tot respect voor het milieu en de zin om actie te ondernemen om het in stand te houden.

- **Verhoogd welzijn door de omgevingskwaliteit<sup>2</sup>**

---

<sup>2</sup> Zie de referenties op de website van Leefmilieu Brussel, pagina [Buiten lesgeven](#).

De positieve effecten van contact met de natuur op de **ontwikkeling** en het welzijn van kinderen en volwassenen zijn voldoende sterk aangetoond. Contact met de natuur bevordert de sociaal-emotionele, cognitieve en lichamelijke ontwikkeling, de sociale vaardigheden, het gevoel van eigenwaarde, enz. De natuur kalmeert ons sneller, vermindert stress en herstelt de aandacht. Geconstateerd wordt dat groene speelplaatsen, in vergelijking met niet-groene, **minder conflicten** veroorzaken onder leerlingen omdat zij rustgevender zijn.

Het positieve effect op het **leren** is ook verbazingwekkend. Leren in de natuur ontwikkelt de probleemoplossende vaardigheden van kinderen, helpt bij de beheersing van wiskundige en wetenschappelijke concepten, stimuleert hun verbeelding en nieuwsgierigheid, versterkt de taal- en communicatievaardigheden, ontwikkelt de creativiteit en de samenwerking in de klas. De natuur maakt alles krachtiger en bevattelijker. Een van de doelstellingen van deze oproep is het onderwijsteam in staat te stellen de nieuwe speelplaatsen en de natuur als leerondersteuning te gebruiken rond biodiversiteit, waterbeheer, voedselproductie (groententuin, fruituin, aromatische-plantentuin, ...), valorisatie van de hulpbronnen (compost, recuperatie), geluidsomgeving, bodemkwaliteit, ...

De natuur heeft een directe invloed op onze **gezondheid** doordat zij ons immuunsysteem en onze ontspanning bevordert en het risico op depressies, angststoornissen of andere problemen met mentale gezondheid vermindert.

Groene zones helpen ook genderdiscriminatie op schoolpleinen te voorkomen, omdat zij als **genderneutraal** worden beschouwd. Daarom zijn zij inclusieve activiteitenzones.

- **Speel- en ontspanningsruimten** van hoge kwaliteit ontwikkelen

Vrij spel wordt meer en meer aanbevolen op schoolplaatsen omdat het centraal blijkt te staan in de ontwikkeling van het individu. De natuurlijke elementen kunnen speelzones van grote rijkdom vormen (uitkijkpunt, boomstammenparcours, speelse rivier, diversiteit aan materialen, loopbruggen, heuvel, tunnel, ...).

Het is interessant op te merken dat, aangezien natuurlijke elementen coördinatie en behendigheid bevorderen, **er weinig ongelukken**<sup>3</sup> worden vastgesteld op groene speelplaatsen.

Vanwege hun kalmerend effect kunnen natuurhoekjes rustige plekken bieden voor leerlingen die even hun batterijen willen opladen.

- **Toegankelijkheid** van deze nieuwe ruimten voor buurtbewoners

De openstelling van de speelplaatsen voor georganiseerde activiteiten buiten de schooluren kan **vele vormen** aannemen: een partnerschap aangaan met een buurtcomité om tijdens de vakanties voor de moestuin van de school te zorgen, ouders laten deelnemen aan een collectieve compost of SAGAL, ouders van leerlingen er toegang toe verlenen op woensdagnamiddag of tijdens het weekend, de speelplaats verhuren aan vzw's om workshops of lessen te geven voor kinderen of volwassenen, toegang verlenen aan de naschoolse opvang, aan een jeugdbeweging, aan het wijk- of jeugdcentrum of zelfs aan de gemeente om er activiteiten te organiseren, enz.

Dergelijke schoolpleinen zullen een echte oase van koelte zijn voor mensen die kwetsbaar zijn tijdens hittegolven en zullen ook een antwoord bieden op het gebrek aan groene ruimten en speelterreinen in sommige buurten voor gezinnen.

---

<sup>3</sup> Over de veiligheid op 'groene' speelplaatsen: "[Is een groene speelplaats gevaarlijk? Dit zeggen experts](#)", "[Dit moet u weten over veiligheid op de \(groene\) speelplaats](#)"

Door schoolplaatsen open te durven stellen, kan een netwerk tot stand worden gebracht, met rijke interacties die de algemene sfeer van de wijk ten goede komen en het kloppend hart van de buurt kan worden..

#### IV. Tot wie is deze oproep gericht?

De scholen die in aanmerking komen zijn degenen die behoren tot de officieel erkende onderwijsnetten, van het kleuter-, lager- en/of secundair onderwijs, van alle types onderwijs en van alle taalregimes, die gelegen zijn in gebieden met een tekort aan groene ruimten, in prioritare groene zones van het Gewestelijk Plan voor Duurzame Ontwikkeling en/of in gebieden die bijdragen aan de stedelijke hitte-eilanden in het Brussels Hoofdstedelijk Gewest (zie V. Prioriteitscriteria).

Alle buitenruimten van de school kunnen in het project worden opgenomen. Een kandidatuur geldt slechts voor één vestiging en mag geen betrekking hebben op een tijdelijke ruimte (tijdelijk gebruik in afwachting van een verhuizing bijvoorbeeld).

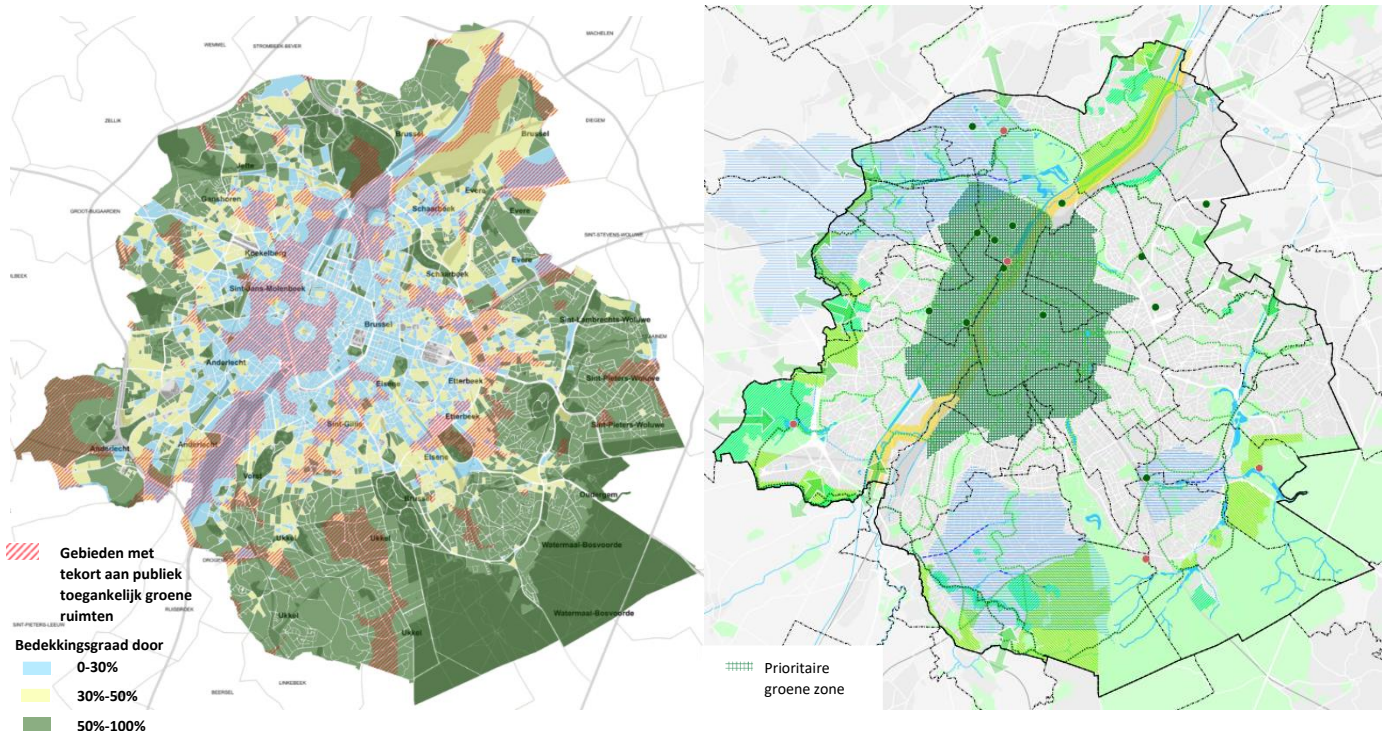
Als de school of de inrichtende macht geen eigenaar is van de buitenruimte, moeten zij een ondertekende toestemming hebben van de eigenaar van de grond om in aanmerking te komen.

Er kunnen zo'n 20 scholen worden geselecteerd. Het aantal aanvragen zijn beperkt tot 5 scholen per inrichtende macht.

#### V. Prioriteitscriteria

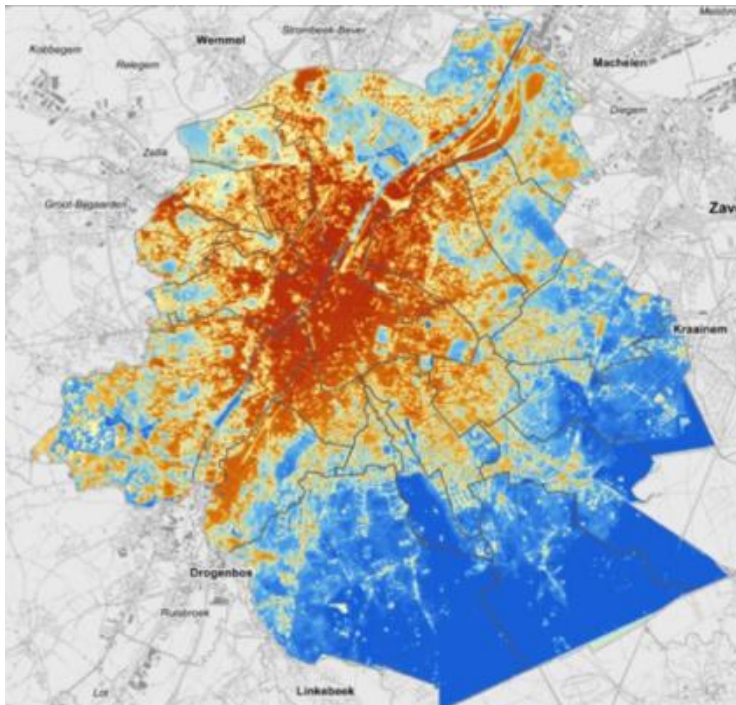
Tijdens de selectie zal het comité rekening houden met de volgende prioriteitscriteria en de projecten weerhouden die aan zoveel mogelijk van deze criteria voldoen:

- ✓ het belang van de impact van het project op de transitie van het Gewest, via de ligging van de school in [gebieden met een tekort aan groene ruimten](#), [prioritaire groene zone](#)





[van het Gewestelijk Plan voor Duurzame Ontwikkeling](#) en/of in [gebieden die bijdragen aan de stedelijke hitte-eilanden](#). Dit eerste criterium is een verplicht criterium.



■ Koelste zones  
↓  
■ Warmste zones

Cartografie van de koelte-eilanden in het Brussels Hoofdstedelijk Gewest. Bron: Vito, 2018. [Pdf-formaat](#).

- ✓ de maximale opvang van het regenwater volgens de ligging van de school in het stroomgebied, de toegankelijkheid van de speelplaats tot de wijk, de [toestand van de bodem](#);
- ✓ de energie-efficiëntie van de gebouwen: scholen waarvan de gebouwen gerenoveerd zijn, waarvan de renovatie gepland is (indien de planning verenigbaar is met dit project) of die gebouwd zijn na 2008. Het EPB-certificaat en de informatie over de geplande werkzaamheden zullen bij de selectie worden gebruikt;
- ✓ de voorziene coördinatie door de school en de inrichtende macht;
- ✓ de motivatie om de speelplaats buiten de schooluren open te stellen om de toegang tot de groene ruimten mogelijk te maken;
- ✓ de in de school beschikbare middelen voor het onderhoud en de verduurzaming van het project (financiële of personeelsmiddelen voor de coördinatie en/of het onderhoud).

## VI. Engagement van de scholen en hun inrichtende macht

Van de geselecteerde scholen en inrichtende machten wordt verwacht dat zij:

- de plannen van de speelplaats en alle nuttige documenten aanleveren waarover ze beschikken (nutsvoorzieningen, afvoer, elektriciteit);
- deelnemen aan alle voorbereidende en valideringsvergaderingen tot aan de voorlopige oplevering van de werken;
- de personen aanwijzen die aan deze vergaderingen zullen deelnemen en dat deze vergaderingen worden opgenomen in hun werkplanning;
- de biodiversiteit en de niet-gebetonneerde oppervlakken op het schoolplein vergroten;
- Innoveren met ambitieuze, realiseerbare en repliceerbare voorzieningen te tonen;
- het beheer van regenwater, afvalbeheer, lawaai bestrijding en het gebruik van duurzame en/of hergebruikte materialen integreren in het ontwerp van hun speelplaats;

- samen met het schoolteam, leerlingen, ouders, ... deelnemen aan de realisatie van ten minste één speelplaatsinrichting.
- aan Leefmilieu Brussel verslag uitbrengen over de educatieve activiteiten die in de natuurlijke ruimten van de schoolplaats worden uitgevoerd en of dit educatief gebruik in de werking en het algemene beleid van de school is geïntegreerd;
- een plan opstellen voor het beheer en het gebruik van de speelplaats en de uitvoering ervan verzekeren;
- uitdenken van een mogelijke aanpak voor de toegankelijkheid van de inwoners van de wijk buiten de schooluren en deze uittesten;
- hun ervaringen en goede praktijken met andere scholen delen en bezoeken toe te staan om hen te inspireren (maximaal één keer per jaar gedurende 5 jaar na de oplevering van de speelplaats).

## VII. Verloop van het project

### 1. Indienen van het interesseformulier bij een adviescomité

- Geïnteresseerde scholen en inrichtende machten worden uitgenodigd om een interesseformulier in te dienen waarin ze waarin zij hun situatie beschrijven. Ze worden aangemoedigd om de **Gids voor de verbetering van speelplaatsen in het Brussels Gewest**<sup>4</sup> te raadplegen, die samen door perspective.brussels en Leefmilieu Brussel werd opgesteld. Aan de hand van deze gids zullen scholen een eerste diagnose van de speelplaats kunnen stellen om hun behoeften en de prioritair uit te voeren acties te bepalen.
- Een twintigtal scholen worden geselecteerd door een adviescomité, bestaande uit leden van overheidsdiensten (Leefmilieu Brussel, perspective.brussels, BMA) en bij uitbreiding met deskundigen. Zij beslissen op basis van de prioriteitscriteria en de motivering (analyse van de situatie en de behoeften, mate van ambitie, identificatie van de middelen voor het project, openstelling van de speelplaats).

### 2. Voorbegeleiding bij het co-ontwerp van de nieuwe speelplaatsen

Deze stap zal worden gespreid over 2 groepen van scholen (zie IX. Planning).

- De partners van Leefmilieu Brussel<sup>5</sup> helpen de geselecteerde scholen om de aanleg van hun speelplaats op een participatieve manier samen met alle gebruikers ervan vorm te geven. De verdere details over de begeleiding zullen na ontvangst van de aanvragen worden gegeven. Een eerste startvergadering voor de inrichtende machten en directies zal worden gehouden op 20 september 2021.
- Tijdens deze ontmoetingen stellen de partners van Leefmilieu Brussel realistische en innoverende inrichtingen voor, rekening houdend met de verschillende uitdagingen die zich op de speelplaats voordoen (ruimte, spel, waterbeheer, leerondersteuning, biodiversiteit, ...).

<sup>4</sup> Beschikbaar op de websites van Leefmilieu Brussel en perspective.brussels zodra het gepubliceerd is (juni 2021).

<sup>5</sup> De partners van Leefmilieu Brussel zullen worden geactiveerd om de scholen en inrichtende machten te begeleiden: de vzw Zonnebloem (sensibilisatie en betrokkenheid van de leerlingen bij het co-ontwerp, vorming van leerkrachten bij het pedagogisch gebruik van de groene speelplaats), de Facilitator Natuur en Water (diagnose en deskundigheid op het gebied van natuur- en watervoorzieningen en implicatie van het onderwijsteam), een consortium van architecten, landschapsarchitecten, ecologen en experts in burgerparticipatie (opdracht geven tot en toezicht houden op de werkzaamheden en de toegankelijkheid van de speelplaats buiten de schooluren), Réseau Idée voor de valorisatie en verslaggeving van de opvolging van elk project.

- Op basis van deze participatieve uitwisselingen stellen de partners van Leefmilieu Brussel een begroot voorontwerp voor, dat de wensen en behoeften van de leerlingen, het educatieve team en de inrichtende macht verzoenen met de ambities van de oproep.
- Het voorontwerp moet worden gevalideerd door alle actoren: de school, de inrichtende macht, Leefmilieu Brussel en haar partners.

### **3. Bodemonderzoek**

- Parallel aan het co-ontwerp zal Leefmilieu Brussel zorgen voor het onderzoek van de bodemkwaliteit van de speelplaats. Afhankelijk van de resultaten zullen ofwel gebruiksbependingen in het voorontwerp worden opgenomen, ofwel zal de verontreinigde bodem worden behandeld. Indien de bestaande premies de volledige behandeling niet dekken, kan het resterende bedrag in de subsidie worden opgenomen.

### **4. Indienen van het kandidatuur dossier**

- Na ontvangst van alle kandidatuur dossiers met de begrote en gedetailleerde voorontwerpen zal Leefmilieu Brussel de definitieve selectie maken door het budget onder de projecten te verdelen.
- In deze fase kunnen de scholen een subsidieaanvraag indienen.

### **5. Lancering en opvolging van de procedures en werkzaamheden**

- De school en de inrichtende macht dienen hun subsidieaanvraag met het vastgesteld budget in bij Leefmilieu Brussel.
- De partners van Leefmilieu Brussel stellen de aanvragen voor de stedenbouwkundige vergunningen op en bezorgen ze aan de inrichtende macht.
- De IM dient de stedenbouwkundige vergunning in.
- De partners van Leefmilieu Brussel stellen de dossiers voor de uitvoering van de werken op (aanbesteding, meetstaten, bestekken).
- De IM schrijft de opdracht voor werken uit en selecteert de ondernemingen aan wie ze gegund worden.
- De IM volgt de werken op met de hulp van de partners van Leefmilieu Brussel.
- De IM levert de werken op met behulp van de partners van Leefmilieu Brussel.
- De leerkrachten en hun leerlingen krijgen de gelegenheid deel te nemen aan de aanleg van bepaalde educatieve voorzieningen: poel of vijver, educatieve tuin, aromatische spiraal, insectenhotel, compost, fruitboomplantages, bouw van een schuilplaats, enz.

Als de IM architecten in zijn team heeft, is een samenwerking bij het project mogelijk.

### **6. Financiering van de werkzaamheden door een subsidie**

- Het budget per school varieert naargelang de ambitie en innovatiegraad van het inrichtingsproject maar overschrijdt niet het maximum budget van € 300.000.
- De subsidie is bestemd voor werkzaamheden in verband met de vergroening van de speelplaats, het educatieve en recreatieve gebruik ervan en de toegankelijkheid ervan buiten het schoolkader. De subsidie dekt inrichtingen die geen betrekking hebben op de vergroening niet, noch het onderhoud of de coördinatie van het project.
- De bodemanalyse wordt verzorgd door Leefmilieu Brussel en is dus niet inbegrepen in de subsidie van de school. Indien de bestaande premies de volledige behandeling niet dekken, kan het resterende bedrag in de subsidie worden opgenomen.
- De subsidie zal worden toegekend in de schijven die in de overeenkomst zijn vastgesteld, volgens de planning van de werken:
  - 30% bij de kennisgeving van de subsidie



- 20% bij de verdeling van de opdrachten van werken en/of leveringen
- 30% bij de start van de werken
- 20% bij de voorlopige oplevering

## 7. Onderhoud van de speelplaats

Tijdens de eerste fases van de begeleiding identificeren de partners van Leefmilieu Brussel de onderhoudsmethoden van de toekomstige inrichtingen en worden met de inrichtende macht de mogelijke deelnemers van binnen en buiten de school bepaald. Nadien wordt een plan opgesteld voor het onderhoud van de voorzieningen (inclusief de beplanting) met een autonome werking binnen het bereik van de school en haar middelen en wordt deze aan school en de inrichtende macht overhandigd.

## 8. Gebruik van de speelplaats in het schoolkader

Leefmilieu Brussel biedt pedagogische ondersteuning aan onderwijsteams die de speelplaats willen gebruiken als tool in hun lespraktijk (gebruik en onderhoud van de moestuin, compost, observatie van ecosystemen, ...) of die meer in het algemeen willen leren hoe ze les kunnen geven in de natuur.

## 9. Openstelling van de speelplaats

De partners van Leefmilieu Brussel steunen de scholen en hun IM met het omkaderen en testen van de openstelling van de speelplaats buiten de schooluren (identificatie van actoren buiten de school, organisatie van workshops tussen de gebruikers, de school en de IM om potentiële toepassingen buiten het schoolkader te identificeren en hun beheer en de modaliteiten te bepalen).

## 10. Evaluatie

Leefmilieu Brussel voorziet in de monitoring van de gefinaliseerde speelplaatsen: analyse van de investeringskosten, ROI, beheerskosten en bestuursmodel, impact op het lawaai en de hitte-eilanden, fauna en flora, circulariteit van de stromen, welzijn van de doelgroepen, enz.

# VIII. Hoe deelnemen?

Het interesseformulier is beschikbaar op de website van Leefmilieu Brussel en moet vóór **15 juli 2021** middernacht worden opgestuurd naar het volgende e-mailadres: [school@leefmilieu.brussels](mailto:school@leefmilieu.brussels)

# IX. Planning

De indicatieve planning van de oproep is als volgt:

Operatie Re-creatie	2021												2022											
	J	F	M	A	M	J	J	A	S	O	N	D	J	F	M	A	M	J	J	A	S	O	N	D
Opening van de oproep + infosessies					■	■	■																	
Voorselectie van de kandidaat-scholen									■															
Startvergadering									■	■	■													
Bodemonderzoek																								
Begeleiding bij het co-ontwerp van het project: schets en collectieve dynamiek									■	■	■	■	■	■	■									
Opstellen van voorontwerpen													■	■										
Officiële selectie van de begrote projecten																					■	■		
Behandeling van de subsidies																						■	■	

Scholen van groep 1  
Scholen van groep 2  
Gemeenschappelijk voor alle scholen

- ✓ 4 mei 2021: lancering van de oproep
- ✓ **15 juli 2021** middernacht: uiterste datum voor het indienen van het interesseformulier
- ✓ 8 september 2021: voorselectie van scholen door het adviescomité
- ✓ 20 september 2021: startvergadering (inrichtende machten en directies)
- ✓ Tussen september en november: onderzoek van de bodemkwaliteit

#### Scholen van groep 1

- ✓ Van september tot december 2021: begeleiding bij het co-ontwerp van de inrichtingsprojecten
- ✓ Van januari tot februari 2022: voorstellen van voorontwerpen, uitwisseling tussen de scholen en partners van Leefmilieu Brussel

#### Scholen van groep 2

- ✓ Van januari tot april 2022: begeleiding bij het co-ontwerp van de inrichtingsprojecten
- ✓ Van mei tot juni 2022: voorstellen van voorontwerpen, uitwisseling tussen de scholen en partners van Leefmilieu Brussel
- ✓ juli-augustus 2022: definitieve selectie van de projecten en behandeling van de subsidieaanvragen
- ✓ Start van de werkzaamheden door de inrichtende machten en toezicht door de partners van Leefmilieu Brussel
- ✓ Tussen eind 2023 en medio 2024: oplevering van de schoolplaatsen

## X. Contact

Hebt u een vraag? Neem contact met ons op via [school@leefmilieu.brussels](mailto:school@leefmilieu.brussels)

## Bijlage

De vergroening van speelplaatsen kadert rechtstreeks in de uitvoering van een hele reeks strategische plannen van het Brussels Hoofdstedelijk Gewest:

- het **Natuurplan** dat maatregelen omvat voor de bescherming, het beheer of het herstel van natuurlijke habitats en soorten van gemeenschaps- of gewestelijk belang, de uitvoering van het Brussels ecologisch netwerk (ecologische herverbinding) of maatregelen om het publiek en andere overheidsinstanties voor te lichten en bewust te maken en om de burgers weer in contact te brengen met de natuur.
- Het **Programma rond Natuur-en Milieueducatie** via zijn 3 belangrijkste missies:
  - o Zorgen voor de regionale ontplooiing van educatieve activiteiten in direct contact met de natuur, met het oog op de ontwikkeling van een gevoel van betrokkenheid;
  - o De ondernemingszin van Brusselse kinderen en jongeren ten gunste van het milieu vergroten (projecten, participatie, inzicht, vaardigheden);
  - o De capaciteit van onderwijsteams vergroten om duurzame praktijken op school in te voeren.
- Het **Waterbeheerplan**, met inbegrip van acties met betrekking tot regenwaterbeheer en beperking van de overstromingsrisico's.
- Het **Energie- en Klimaatplan 2030**, in het bijzonder de acties met betrekking tot de vermindering van hitte-eilanden
- Het **Gewestelijk Programma voor Pesticidenreductie 2018-2022**
- De **Good Food-strategie** via haar dimensie "collectieve en schoolmoestuinen" en de bewustmaking van het jonge publiek
- Het **Quiet.brussels-plan** met de integratie van een akoestische benadering in het ontwerp van de speelplaatsen en een bijzondere aandacht voor het creëren van stille zones om de effecten van lawaai op de gezondheid van de gebruikers ervan te verminderen.
- De **Good Soil-strategie** heeft tot doel de bodemkwaliteit en het bodemleven in het Gewest te verbeteren.
- De **Strategie Go4Brussels 2030**, met name de acties ter verbetering van de levenskwaliteit van leerlingen en leerkrachten en de openstelling van de scholen voor de buurt, zoals bepaald in doelstelling 2.4: "Brussels programma voor onderwijs en kinderopvang verderzetten".