

**STATISTIQUES RELATIVES AUX ANIMAUX DE REFUGES EN RÉGION DE BRUXELLES-CAPITALE EN 2020****Index**

1. Nombre de refuges.....	1
2. Nombre d'animaux.....	1
3. Espèces animales.....	3
4. Origine des animaux arrivés en 2020.....	3
5. Destination des animaux en 2020.....	4
6. Adoptions et euthanasies en 2020.....	4
7. Mouvements des animaux dans les refuges au cours de l'année 2020.....	7
8. Chats.....	8
8.1 Mouvements des chats dans les refuges au cours de l'année 2020.....	8
8.2 Evolution des entrées et sorties au cours de l'année 2020.....	8
8.3 Origine des chats recueillis.....	10
8.4 Destination des chats recueillis.....	10
8.5 Nombre de chats stérilisés/castrés et identifiés.....	11
9. Chiens.....	12
9.1 Mouvements des chiens dans les refuges au cours de l'année 2020.....	12
9.2 Evolution des entrées et sorties au cours de l'année 2020.....	12
9.3 Origine des chiens recueillis.....	14
9.4 Destination des chiens recueillis.....	14
9.5 Nombre de chiens stérilisés/castrés et identifiés.....	15
10. Évolution 2015-2020.....	16
10.1 Général.....	16
10.2 Chats.....	17
10.3 Chiens.....	20
11. Conclusion.....	23

### 1. Nombre de refuges

Chaque année, nous demandons aux refuges agréés (Tableau 1) de remettre leurs informations recueillies concernant les mouvements d'entrée et de sortie des animaux domestiques durant l'année écoulée. En 2020, la région de Bruxelles Capitale comptait 10 refuges agréés, dont 9 refuges recueillant des chats, 3 recueillant des chiens, 2 recueillant des furets, 4 recueillant des lapins et rongeurs, 2 recueillant des oiseaux, 1 recueillant des reptiles, 1 recueillant des équidés et petits ruminants, 1 recueillant des amphibiens et poissons et 1 recueillant d'autres petits mammifères. Depuis 2018, une distinction a été faite entre les animaux domestiques et la faune indigène, qui étaient également hébergés dans l'un des 10 refuges bruxellois. Les données ci-dessous sont celles du groupe des espèces animales domestiques.

Tableau 1: Refuges agréés en 2020

NUMÉROS D'AGRÈMENTS DES REFUGES	ESPÈCES RECUEILLIES
HK30230345	Chiens, chats, furets, lapins, rongeurs, équidés, petits ruminants, oiseaux,
HK30230346	Chiens, chats
HK30231521	Chiens, chats, lapins, rongeurs
HK30231560	Chats
HK30231876	Chats
HK30233028	Chats, lapins, rongeurs
HK30233116	Furets, lapins, rongeurs, reptiles, amphibiens, poissons, autres petits mammifères, oiseaux
HK30233474	Chats
HK30233480	Chats
HK30233490	Chats
<b>NOMBRE DE REFUGES AGREES EN 2020</b>	<b>10</b>

### 2. Nombre d'animaux

En 2020, 6623 animaux domestiques ont transité par les refuges en Région de Bruxelles-Capitale. 6045 animaux ont été recueillis par les refuges et 5779 en sont sorti en 2020 (Tableau 2). Le Tableau 3 montre le détail des animaux passés dans les refuges en 2020.

Tableau 2: Animaux passés dans les refuges en 2020

<b>NOMBRE D'ANIMAUX PASSÉS DANS LES REFUGES EN 2020</b>	<b>6623</b>
NOMBRE D'ANIMAUX RECUEILLIS	5584
NOMBRE D'ANIMAUX SORTIS	5779

Tableau 3: Détail des animaux passés dans les refuges en 2020

	Chiens	Chats	Furets	Lapins	Rongeurs	Reptiles	Amphibiens	Poissons	Equidés	Petits Ruminants	Oiseaux	Autres petits mammifères	TOTAL
<b>NOMBRE D'ANIMAUX PASSÉS PAR LES REFUGES EN 2020</b>	906	4473	2	124	101	16	0	0	4	41	954	2	6623
<b>NOMBRE D'ANIMAUX SORTANTS EN 2020</b>													
Rendus au propriétaire	130	107	0	0	0	0	0	0	0	0	0	0	237
Adoptés	706	2954	0	91	93	10	0	0	0	0	94	2	3950
Total Euthanasiés	22	176	0	3	1	0	0	0	0	1	334	0	537
Morts naturellement	5	250	0	6	3	3	0	0	0	0	193	0	460
Partis pour autres raisons	17	291	1	7	0	1	0	0	4	10	264	0	270
<b>NOMBRE D'ANIMAUX NOUVELLEMENT ARRIVÉS EN 2020</b>													
Cédés par le propriétaire	476	621	0	60	62	0	0	0	0	0	10	0	1229
Abandonnés / trouvés	188	2104	0	26	18	5	0	0	0	2	36	0	2379
Errants	9	937	2	2	2	8	0	0	0	0	833	0	1792
Transférés au départ d'un autre refuge/une autre association	43	24	0	0	0	0	0	0	0	0	0	0	67
Saisis	48	54	0	8	0	0	0	0	0	0	6	0	116
Arrivés ayant déjà séjourné précédemment dans un refuge	202	187	0	0	2	0	0	0	0	0	0	0	391

### 3. Espèces animales

L'examen détaillé de l'ensemble des animaux de refuges permet de distinguer 12 grands groupes d'animaux dans les refuges. Par ordre décroissant d'importance, il s'agit des chats (68% du total dont 65% d'adultes et 35% de chatons), des chiens (14% du total dont 86% sont adultes et 14% des chiots), oiseaux (14%), lapins (2%), rongeurs (1%) et petits ruminants (1%). De plus, 16 reptiles, 2 furets, 2 autres petits mammifères et 4 équidés sont passés par des refuges dans la Région de Bruxelles-Capitale. Aucun poisson, amphibien ou grand ruminant n'est passé par les refuges en 2020 (Figure 1).

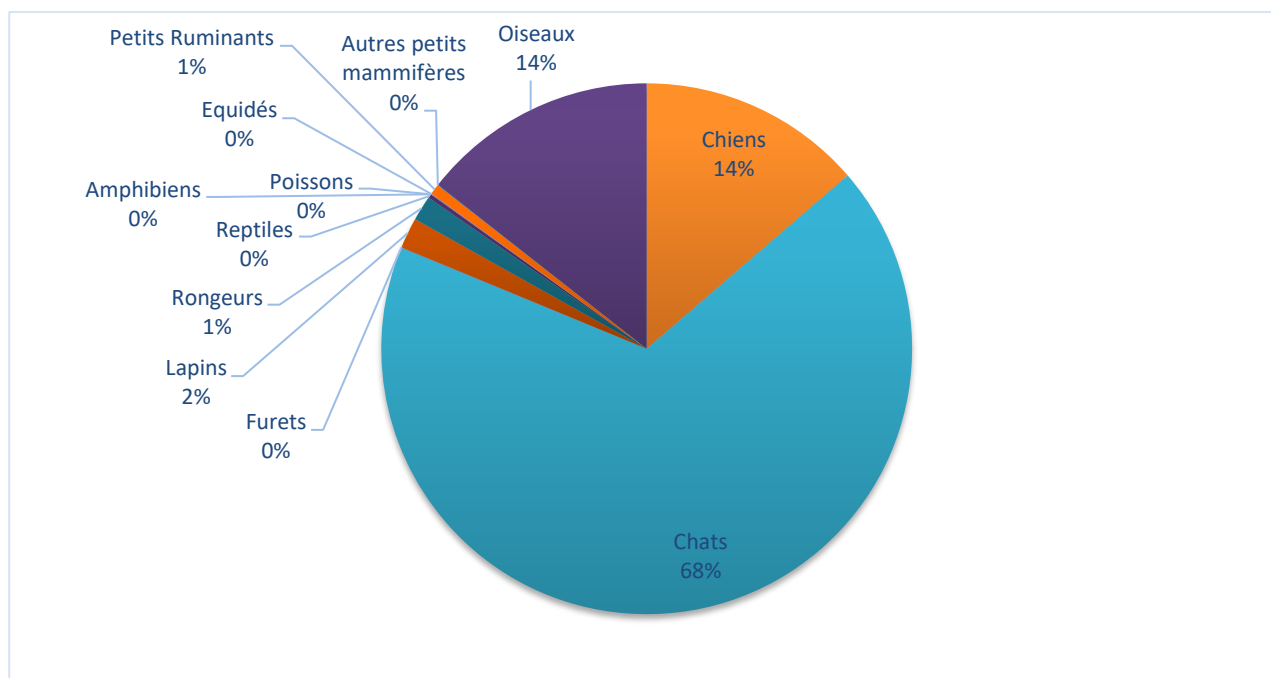


Figure 1: Groupes d'animaux passés par les refuges en 2020

### 4. Origine des animaux arrivés en 2020

Les trois principales raisons pour lesquelles les animaux sont arrivés dans les refuges en 2020 sont : abandonnés/trouvés (43% des animaux arrivés), errants (32%) et cédés par le propriétaire (22%) (Figure 2).

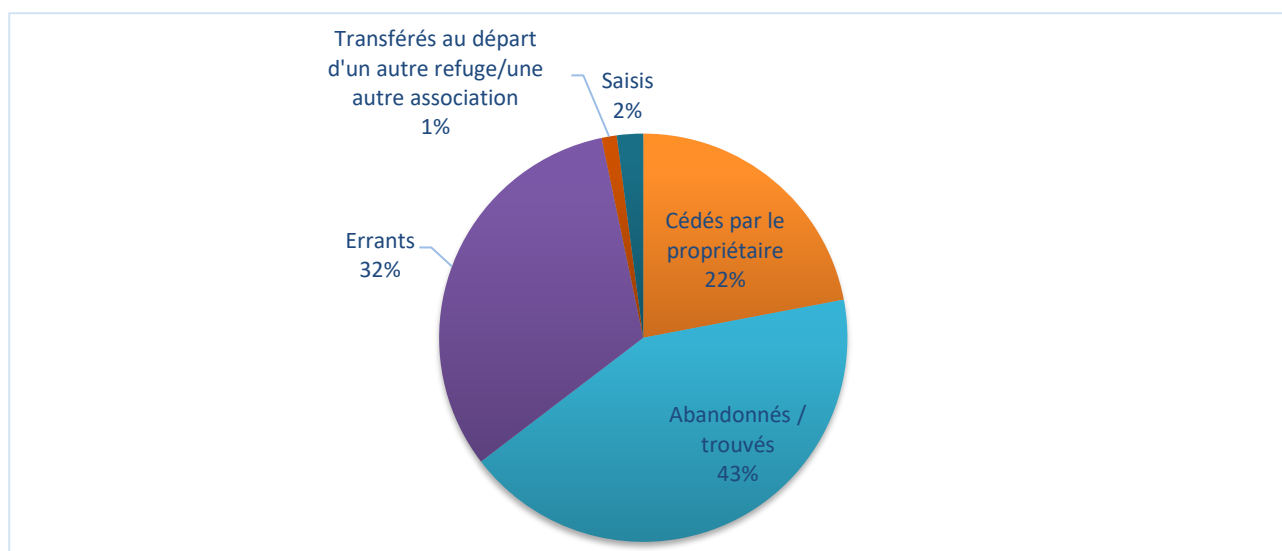


Figure 2: Origine des animaux arrivés dans les refuges en 2020

### 5. Destination des animaux en 2020

Les cinq principales raisons pour lesquelles les animaux ont quitté les refuges en 2020 sont : adoptés (72% des animaux sortis), euthanasiés (10%), morts naturellement (9%), partis pour autres raisons (5%) et rendus au propriétaire (4%) (Figure 3).

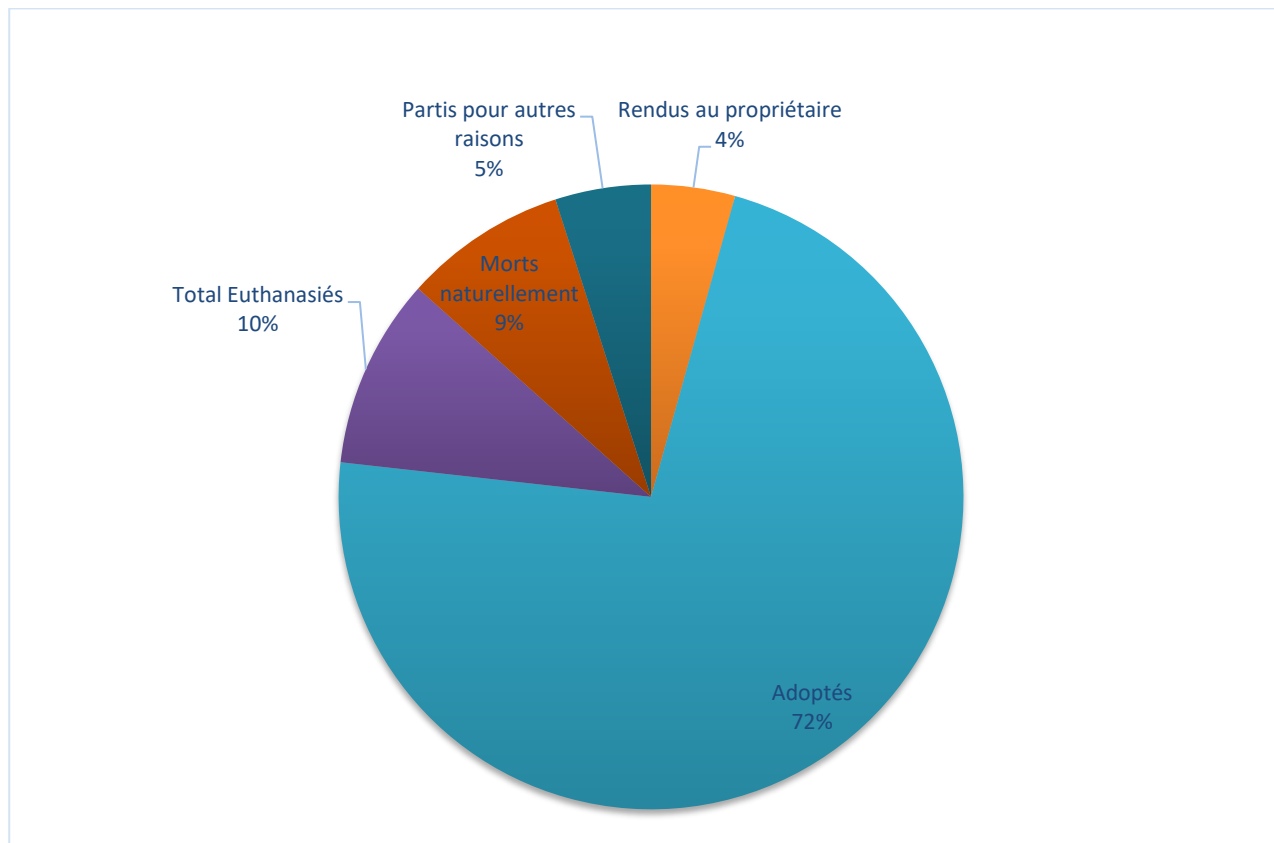


Figure 3: Destination des animaux sortants des refuges en 2020

### 6. Adoptions et euthanasies en 2020

L'examen détaillé de l'ensemble des animaux euthanasiés (537 animaux, 8% des animaux sortis des refuges) permet de distinguer les causes principales d'euthanasie dans les refuges. La cause principale d'euthanasie est attribuée à d'autres raisons que la maladie, le manque d'espace ou la présence de troubles comportementaux qui rend l'adoption impossible (60% des euthanasies). Il s'agit essentiellement de pigeons de ville (féralisés) qui sont une espèce domestiquée mais non éligible à l'adoption. Ceux-ci ne pouvaient pas être relâchés dans la nature. La différence de répartition du pourcentage d'animaux euthanasiés selon la cause par rapport aux années antérieures s'explique donc par le fait que ces pigeons sont comptabilisés depuis 2020 comme des animaux domestiques et non plus comme des animaux sauvages. (Tableau 4, Figure 4).

Tableau 4: Causes d'euthanasie des animaux

EUTHANASIE DES ANIMAUX EN 2020	NOMBRE	POURCENTAGE
Euthanasiés pour cause de maladie	204	38%
Euthanasiés par manque d'espace	0	0%
Euthanasiés, car non adoptables à cause de problèmes comportementaux	11	2%
Euthanasiés pour d'autres raisons	322	60%

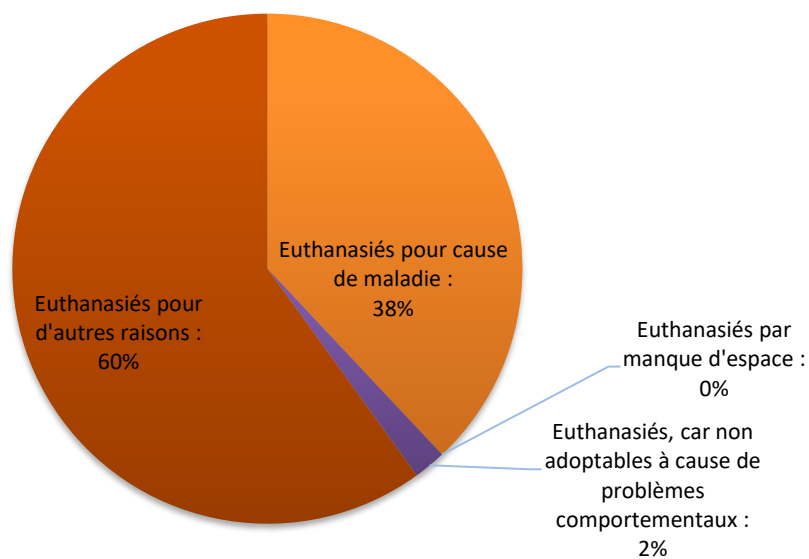


Figure 4: Raisons d'euthanasie des animaux de refuge en 2020

La majorité des animaux euthanasiés en 2020 sont les oiseaux (62% des euthanasies) et les chats (25%, dont 76% sont adultes et 24% chatons). En 2020, aucun furet, reptile, amphibien, poisson, équidé ni autres petits mammifères n'a été euthanasié (Figure 5).

La majorité des animaux adoptés en 2020 sont les chats (75% des adoptés, dont 63% sont adultes et 37% chatons) et les chiens (18% des adoptés, dont 84% sont adultes et 16% chiots). Aucun furet, amphibien, poisson, équidé ni petit ruminant n'a été adopté (Figure 6).

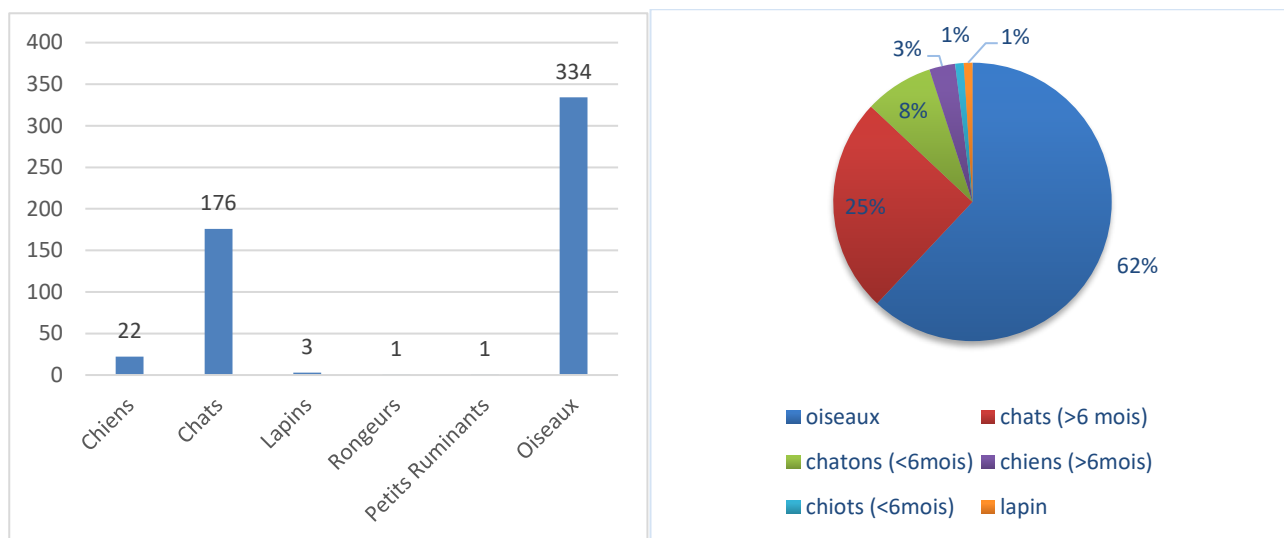


Figure 5: Animaux euthanasiés en 2020

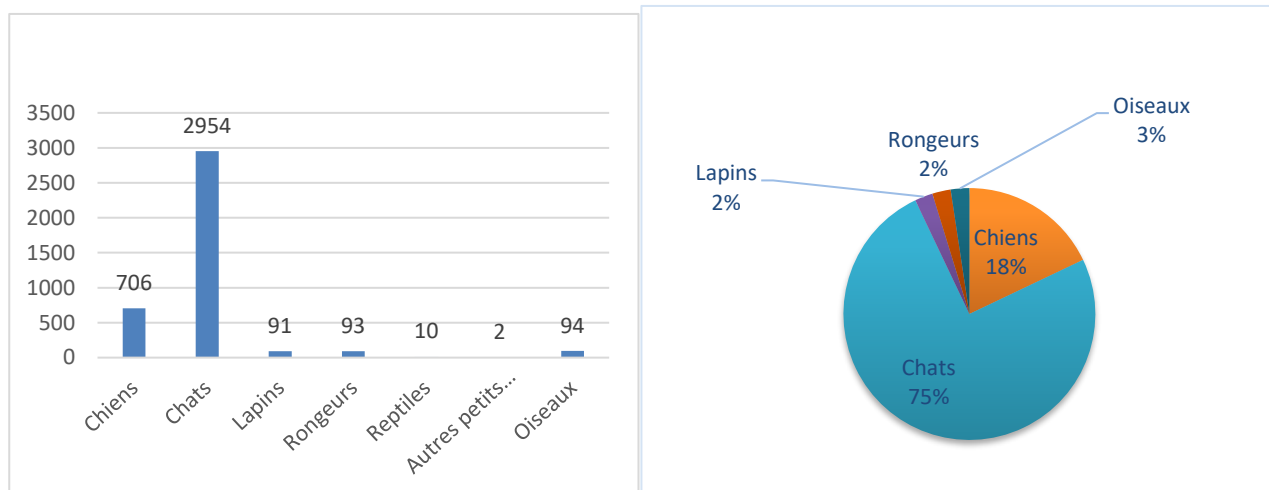


Figure 6: Animaux adoptés en 2020

Il est également intéressant de mettre en avant les proportions d'euthanasies et d'adoptions en fonction du total d'animaux passés par les refuges en 2020 :

Sur le total des animaux passés dans les refuges en 2020 (6623 animaux), 3950 ont été adoptés (60% des animaux passés dans les refuges) et 537 ont été euthanasiés (8% des animaux passés dans les refuges).

Pour les chats, du total passé dans les refuges (4473 chats), 2954 ont été adoptés (66% des chats passés dans les refuges) et 176 ont été euthanasiés (4% des chats passés dans les refuges).

Pour les chiens, du total des chiens passés dans les refuges (906 chiens), 706 ont été adoptés (78% des chiens passés dans les refuges) et 22 ont été euthanasiés (2% des chiens passés dans les refuges).

Pour les oiseaux, sur le total passé dans les refuges (954 oiseaux), 94 ont été adoptés (10% des oiseaux passés dans les refuges) et 334 ont été euthanasiés (35% des oiseaux passés dans les refuges).

Pour les lapins, sur le total passé dans les refuges (124 lapins), 91 ont été adoptés (73% des lapins passés dans les refuges) et 3 ont été euthanasiés (2% des lapins passés dans les refuges).

Pour les rongeurs, sur le total passé dans les refuges (101 rongeurs), 93 ont été adoptés (92% des rongeurs passés dans les refuges) et 1 a été euthanasié (1% des rongeurs passés dans les refuges).

Pour les reptiles, sur le total passé dans les refuges (16 reptiles), 10 ont été adoptés (62% des reptiles passés dans les refuges) et 0 ont été euthanasiés (0% des reptiles passés dans les refuges).

Pour les petits ruminants, sur le total passé dans les refuges (41 petits ruminants), 0 ont été adoptés et 1 a été euthanasié (2% des petits ruminants passés dans les refuges).

Pour les équidés, sur le total des équidés passés dans les refuges (4 équidés), 0 ont été adoptés et 0 ont été euthanasiés.

Pour les autres petits mammifères, sur le total des autres petits mammifères passés dans les refuges (2 autres petits mammifères), 2 ont été adoptés (100%) et 0 ont été euthanasiés (0%).

Pour les furets, sur le total des furets passés dans les refuges (2 furets), 0 ont été adoptés et 0 ont été euthanasiés.

Pour les amphibiens, sur le total passé dans les refuges (0 amphibiens), 0 ont été adoptés et 0 ont été euthanasiés.

Pour les poissons, sur le total passé dans les refuges (0 poissons), 0 ont été adoptés et 0 ont été euthanasiés.

### 7. Mouvements des animaux dans les refuges au cours de l'année 2020

La Figure 7 montre le nombre d'animaux présents au premier de chaque mois.

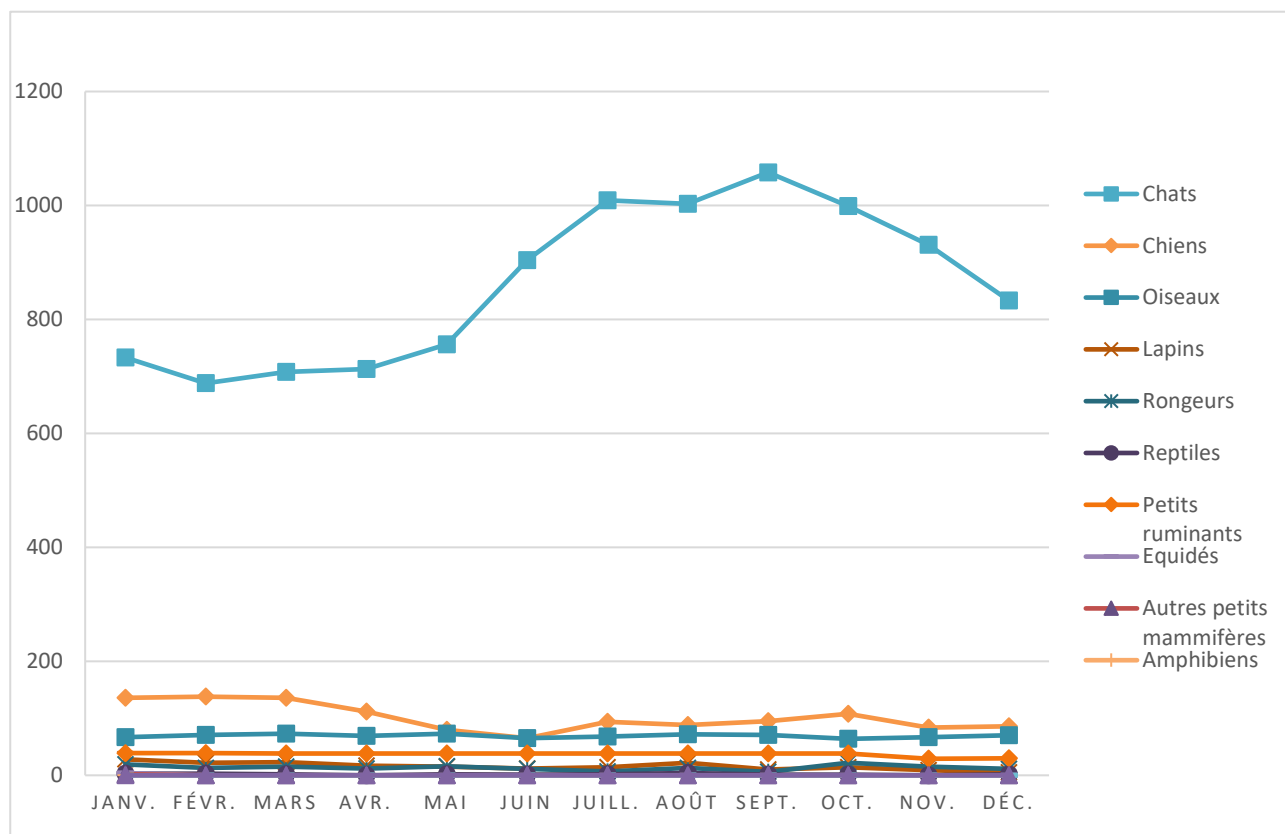


Figure 7: Nombre d'animaux présents au cours de l'année 2020

En 2020, une première augmentation progressive de l'occupation des refuges peut être observée à partir du mois de mars. Le mois de septembre présente le taux d'occupation le plus élevé pour les refuges accueillant des chats et à partir de ce mois de septembre, une baisse significative peut être observée pour ces mêmes refuges. Le mois de février présente le taux d'occupation le plus élevé pour les refuges accueillant des chiens. Le mois d'août présente le taux d'occupation le plus élevés pour les refuges accueillant les autres types d'espèces.



## 8. Chats

### 8.1 Mouvements des chats dans les refuges au cours de l'année 2020

En 2020, on distingue une augmentation de la présence des chats dans les refuges dès le mois d'avril, avec des maximums de présence en juillet-août-septembre. Au contraire, c'est aux alentours de février que les refuges sont les moins remplis (Figure 8).

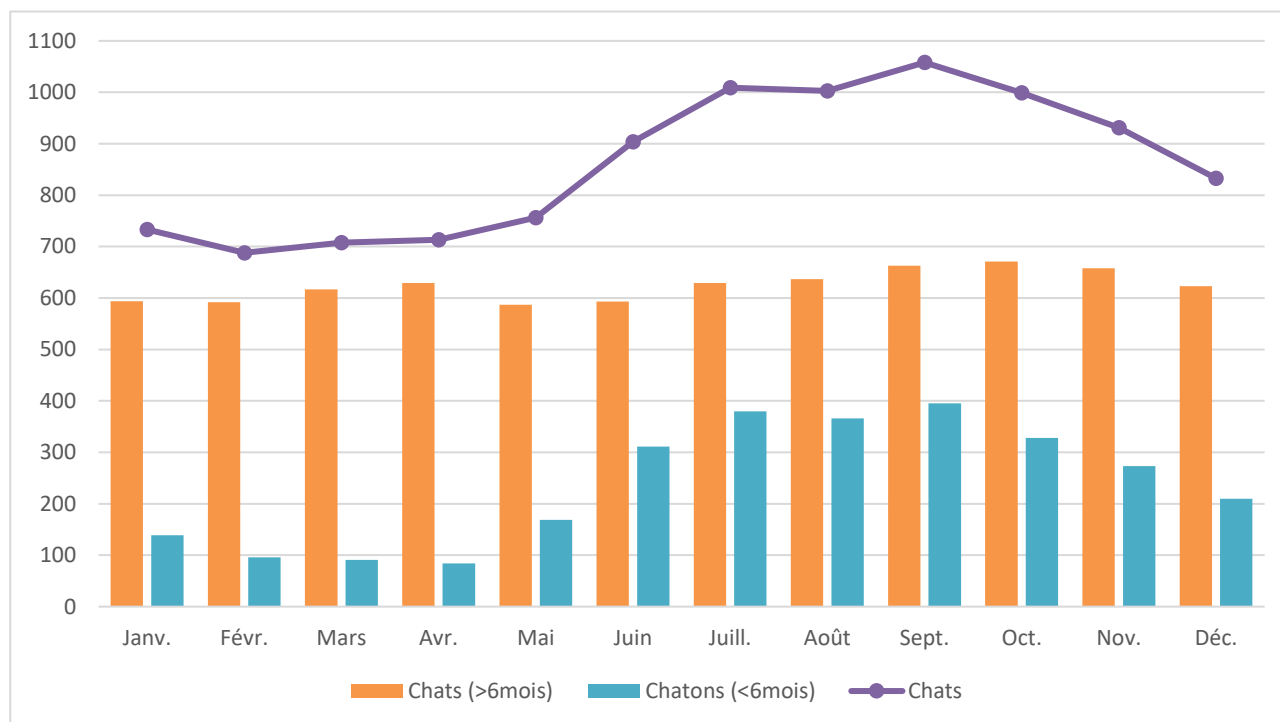


Figure 8: Chats présents dans les refuges au 1er du mois en 2020

### 8.2 Evolution des entrées et sorties au cours de l'année 2020

De manière générale, c'est de mai à septembre que l'on observe le plus grand nombre d'arrivées (Figure 9). Ce grand nombre d'arrivées en été est causé par une forte arrivée de chats adultes en juin (Figure 10) mais surtout par une augmentation des arrivées de chatons dès avril avec des maximums en juin et en août (Figure 11).

On observe également un maximum de sorties aux alentours de septembre-octobre (Figure 9). Ce maximum est causé d'une part par une augmentation d'adoptions de chatons en juillet et septembre et, d'autre part, par une augmentation constante des adoptions des chats adultes à partir de septembre. En 2020, on observe un rythme constant d'euthanasies des chats et chatons. (Figures 10 et 11).

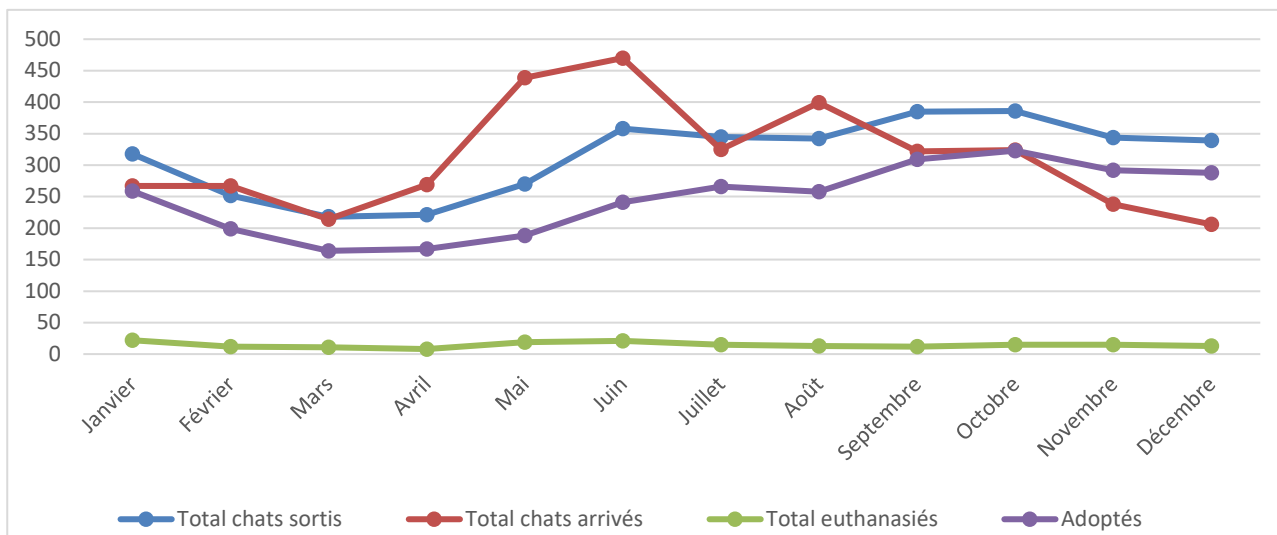


Figure 9: Arrivées et sorties des chats au cours de l'année en 2020

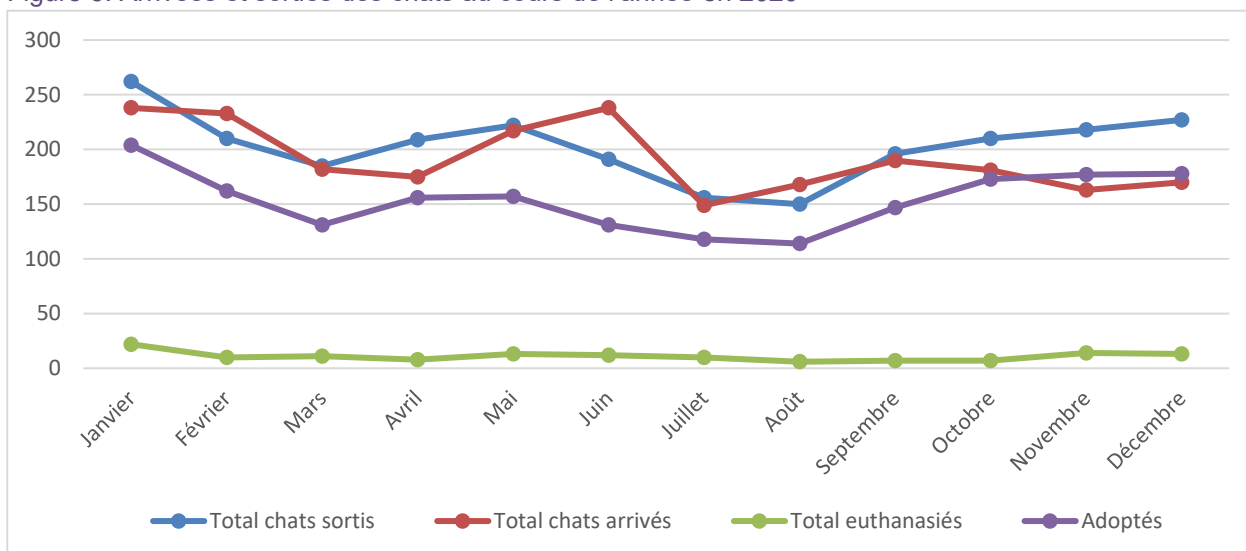


Figure 10: Arrivées et sorties des chats (>6mois) au cours de l'année en 2020

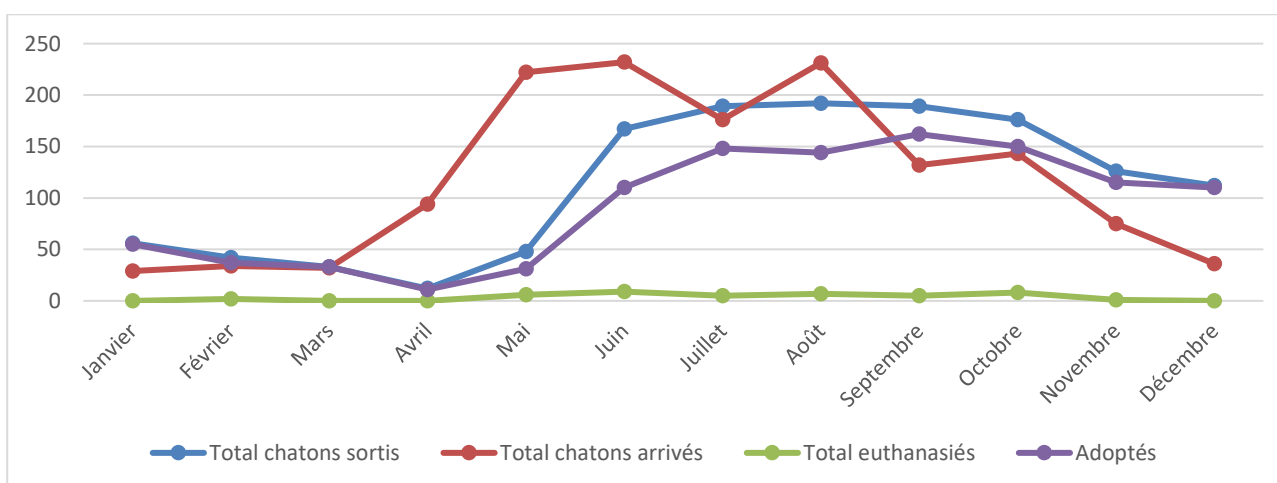


Figure 11: Arrivées et sorties des chatons (<6mois) au cours de l'année en 2020

### 8.3 Origine des chats recueillis

Les trois principales raisons pour lesquelles les chats sont arrivés dans les refuges en 2020 sont : abandonnés/trouvés (56% des chats arrivés), errants (25%) et cédés par le propriétaire (17%) (Figure 12).

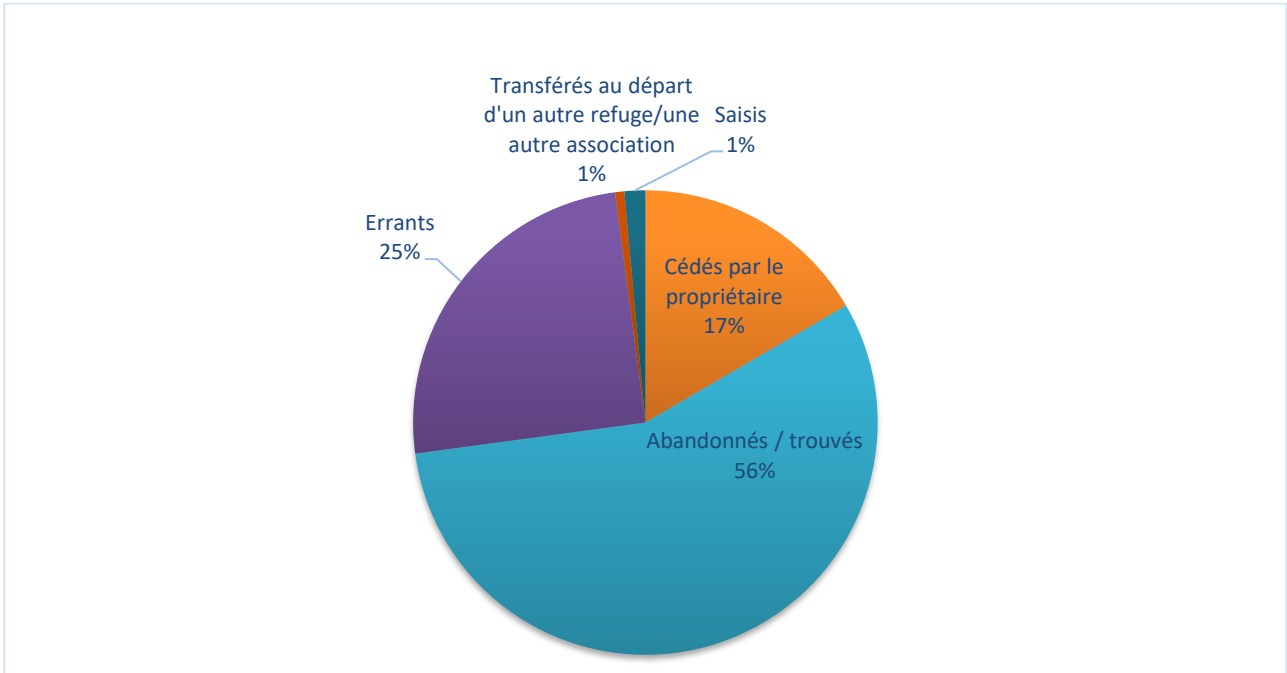


Figure 12: Origine des chats arrivés dans les refuges en 2020

### 8.4 Destination des chats recueillis

Les trois principales raisons pour lesquelles les chats ont quitté les refuges en 2020 sont : adoptés (78% des chats sortis), partis pour autres raisons (8%) et morts naturellement (6%) (Figure 13). La Figure 14 montre la destination des chats adultes et des chatons.

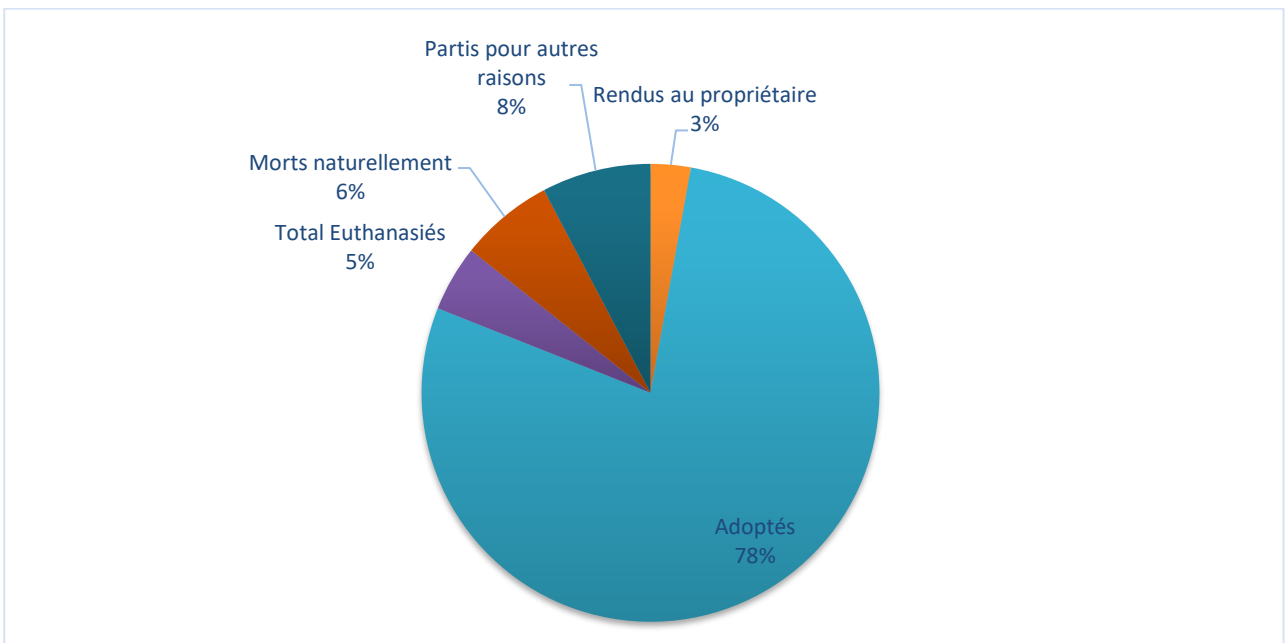


Figure 13: Destination des chats sortants des refuges en 2020

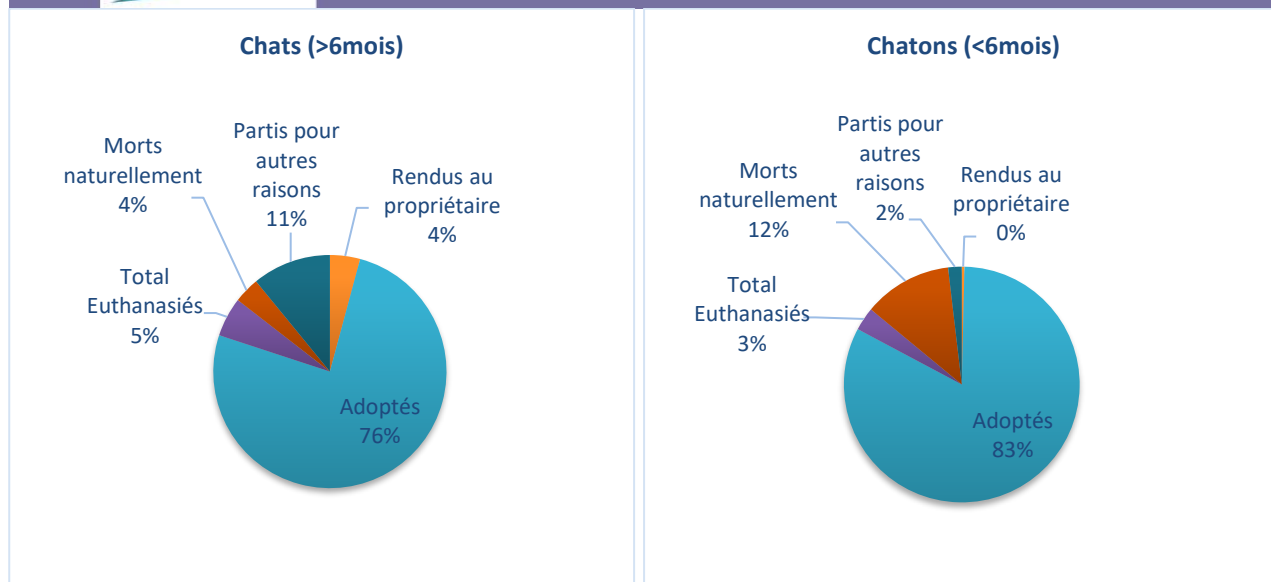


Figure 14: Destination des chats adultes et des chatons sortants en 2020

### 8.5 Nombre de chats stérilisés/castrés et identifiés

L'examen détaillé du nombre de chats stérilisés/castrés permet de voir que seulement 17% des chats arrivés dans les refuges étaient déjà stérilisés/castrés. A la sortie des refuges, 8/10 sortent stérilisés/castrés et 2/10 sont adoptés avec un contrat de stérilisation (Tableau 5).

L'examen détaillé du nombre de chats identifiés permet de voir que seulement 7% des chats arrivés dans les refuges étaient déjà identifiés (Tableau 5).

Tableau 5: Chats stérilisés/castrés et identifiés en 2020

Nombre de chats	
Stérilisés/castrés par le refuge durant 2020 :	1294
Identifiés par le refuge durant 2020 :	1463
Adoptés avec un contrat de stérilisation durant 2020 :	620
Nombre total sortant stérilisé/castré en quittant le refuge durant 2020 :	2632
Chats arrivés, qui étaient déjà castrés/stérilisés :	622
Chats arrivés, qui étaient déjà identifiés :	260
Total chats sortis vivants (rendus, adoptés, transférés, replacés et autres raisons)	3352
Total chats arrivés	3740

## 9. Chiens

Des 10 refuges agréés en 2020, 3 étaient agréés pour accueillir des chiens.

### 9.1 Mouvements des chiens dans les refuges au cours de l'année 2020

En 2020, on distingue une forte diminution des chiens dans les refuges dès le mois d'avril avec une présence minimale au mois de juin ainsi qu'une deuxième diminution des chiens au mois de novembre. Au contraire, on observe une augmentation des chiens dans les refuges dès le mois de juillet avec un léger pic durant le mois d'octobre (Figure 15).

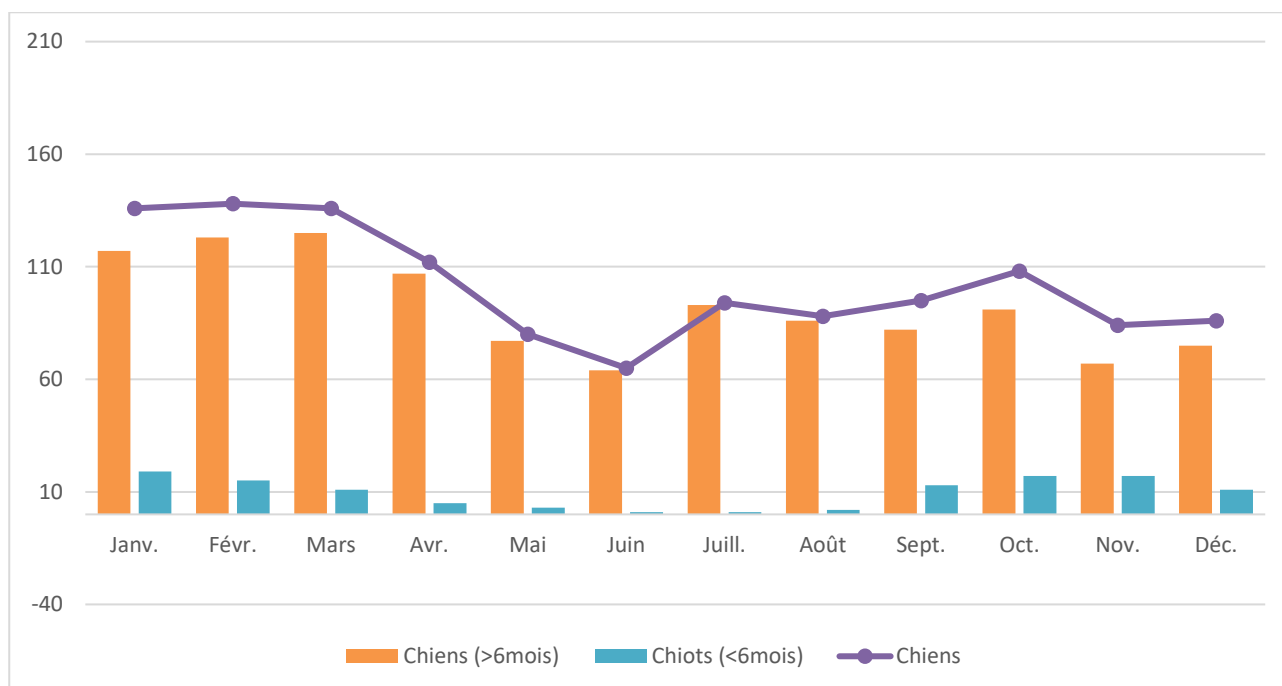


Figure 15: Chiens présents dans les refuges au 1<sup>er</sup> du mois

### 9.2 Evolution des entrées et sorties au cours de l'année 2020

De manière générale, la tendance des mouvements de chiens pendant l'année (Figure 16) est principalement déterminée par les chiens adultes (Figure 17).

C'est aux mois d'avril et de novembre que le nombre de nouveaux chiens a été le plus faible, tandis que le mois de février présente un nombre d'arrivées plus de deux fois plus élevé qu'en mai et novembre et a donc été un mois de pointe. Concernant les chiots, c'est en mars, mai et octobre que l'on observe le plus grand nombre d'arrivées (Figure 18).

On observe un plus grand nombre de sorties en février et en octobre (Figure 16). Ces maximums sont causés d'une part par une augmentation d'adoptions de chiens adultes en février, avril, juillet-août et octobre et, d'autre part, par une augmentation d'adoptions des chiots en janvier, mars, mai et octobre. L'effet des pics d'adoption de chiots en mars et mai sont atténués au niveau global par une baisse des adoptions de chiens adultes dans ces mois (Figures 17 et 18). Les mois qui comptent le moins d'adoptions de chiens sont juin et novembre, déterminés par une baisse d'adoptions des chiens adultes comme des chiots. (Figure 16 et 17).

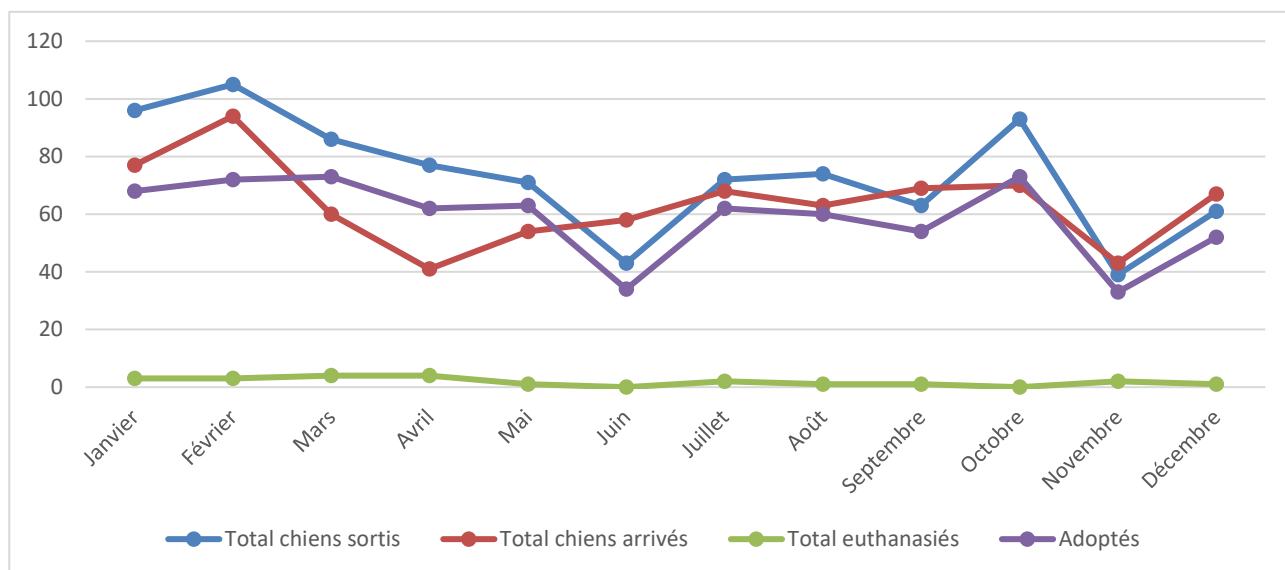


Figure 16: Arrivées et sorties des chiens au cours de l'année en 2020

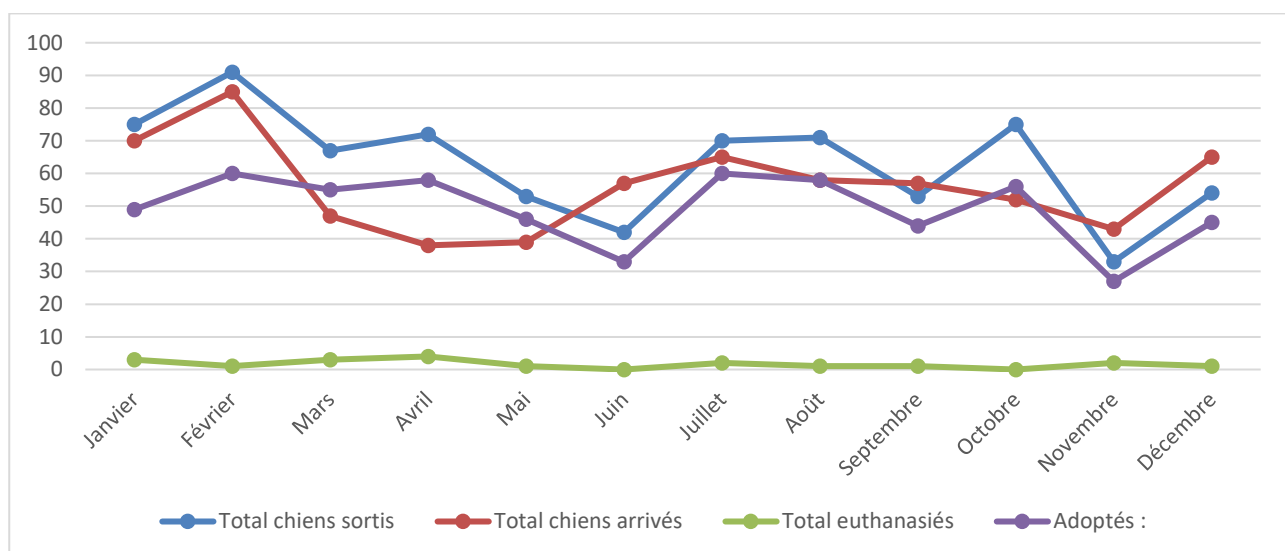


Figure 17: Arrivées et sorties des chiens (>6mois) au cours de l'année en 2020

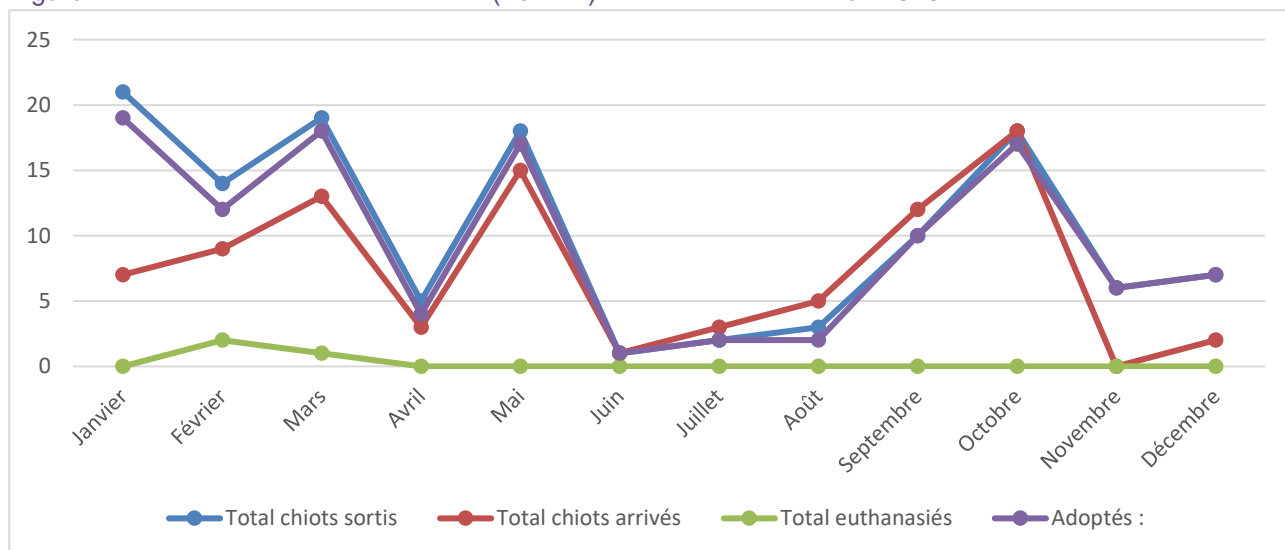


Figure 18: Arrivées et sorties des chiots (<6mois) au cours de l'année en 2020

### 9.3 Origine des chiens recueillis

Les trois principales raisons pour lesquelles les chiens sont arrivés dans les refuges en 2020 sont : cédés par le propriétaire (62% des chiens arrivés), abandonnés/trouvés (25%) et saisis ou transférés au départ d'un autre refuge/une autre association (6% chacun) (Figure 19).

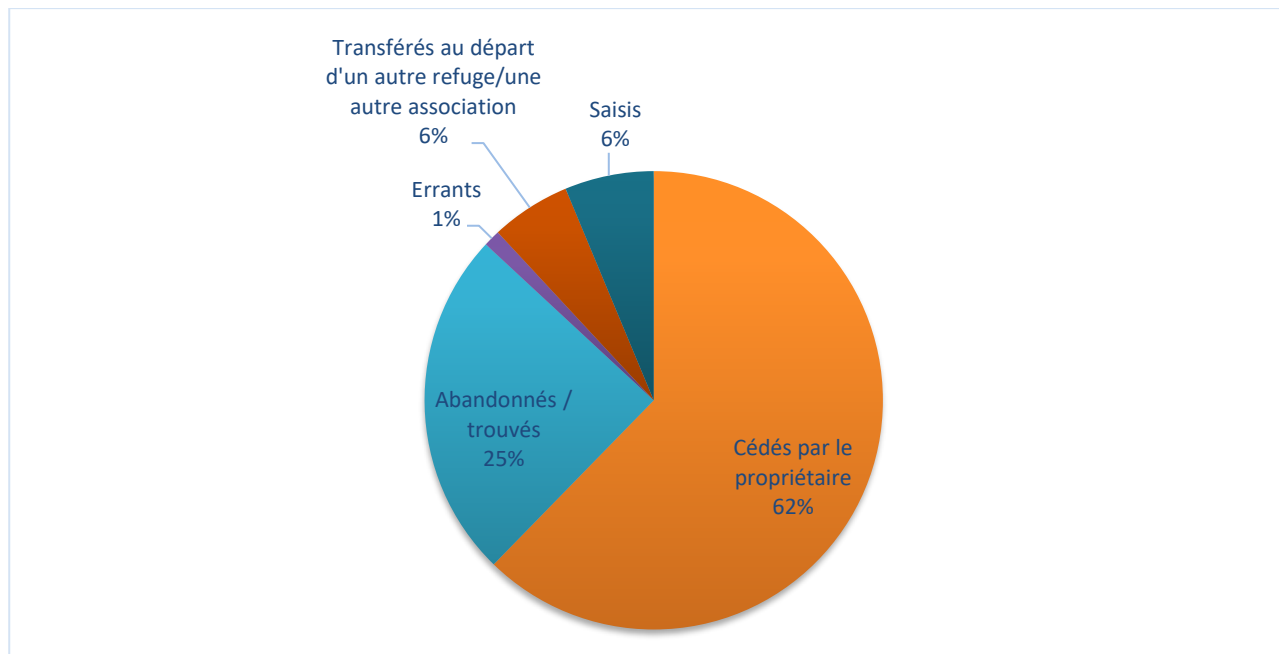


Figure 19: Origine des chiens arrivés dans les refuges en 2020

### 9.4 Destination des chiens recueillis

Les deux principales raisons pour lesquelles les chiens ont quittés les refuges en 2020 sont : adoptés (80% des chiens sortis) et rendus au propriétaire (15%) (Figure 20). La Figure 21 montre la destination des chiens recueillis pour les chiens adultes et les chiots.

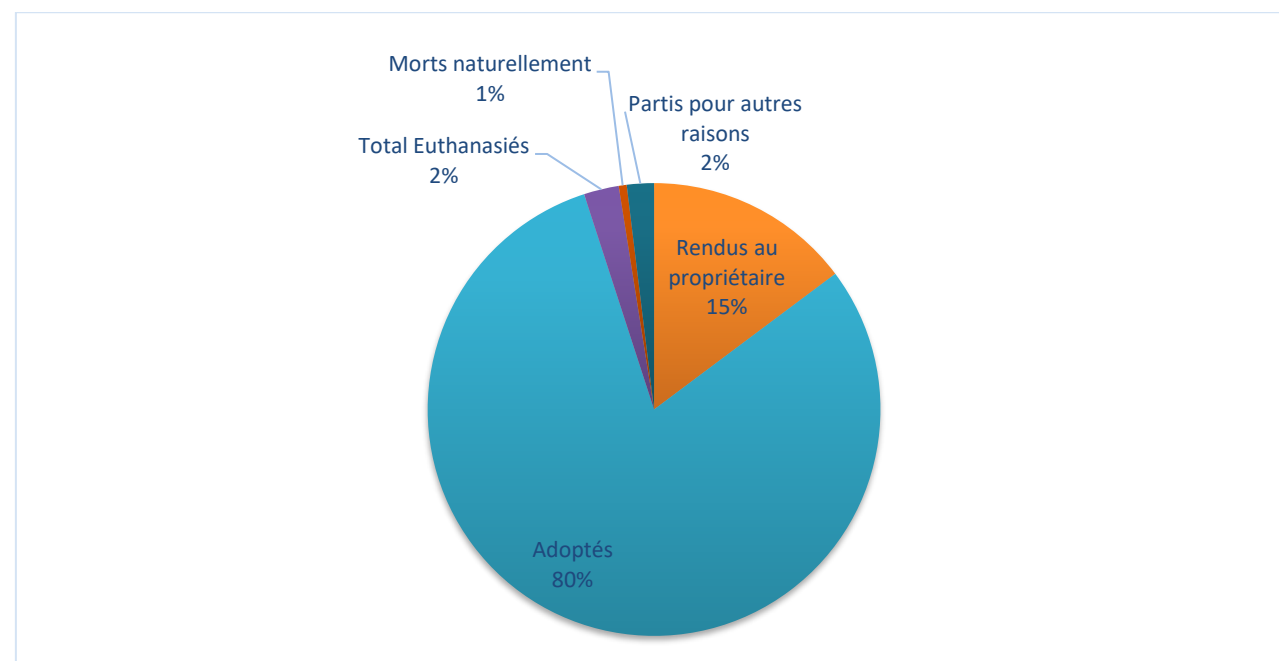


Figure 20: Destination des chiens sortants des refuges en 2020

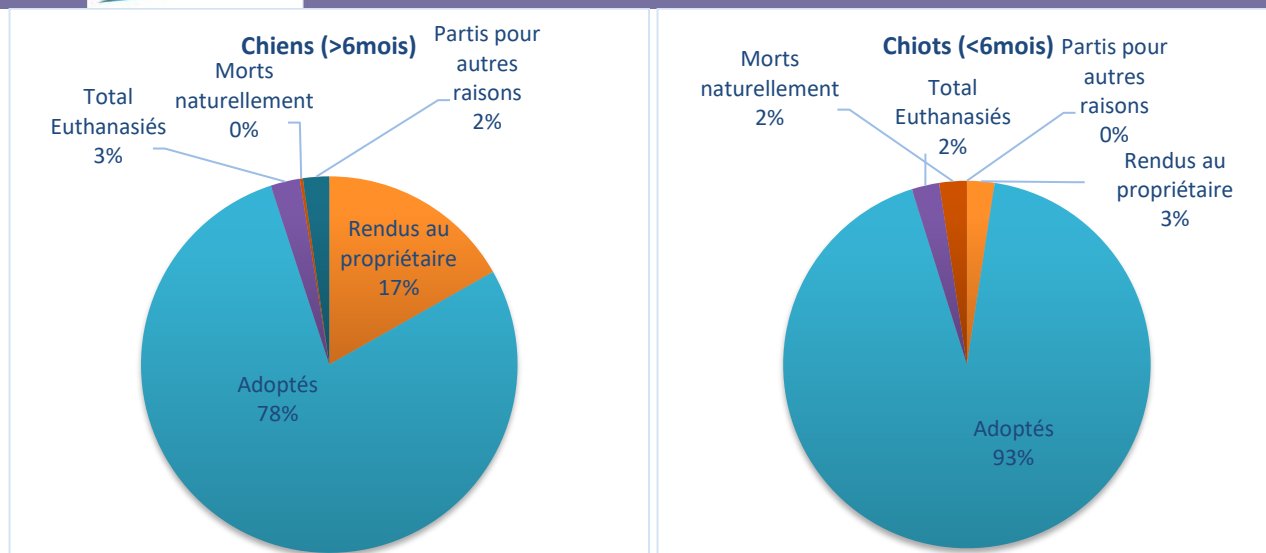


Figure 21: Destination des chiens adultes et des chiots sortants en 2020.

### 9.5 Nombre de chiens stérilisés/castrés et identifiés

L'examen détaillé du nombre de chiens stérilisés/castrés (pas d'obligation légale) permet de voir que 14% des chiens arrivés dans les refuges étaient déjà stérilisés/castrés. A la sortie des refuges, 8% du total de chiens sortis sortent stérilisés/castrés et 3% sont adoptés avec un contrat de stérilisation (Tableau 6).

L'examen détaillé du nombre de chiens identifiés permet de voir que 62% des chiens arrivés dans les refuges étaient déjà identifiés (Tableau 6).

Tableau 6: Chiens stérilisés/castrés et identifiés en 2020

Nombre de chiens	
Stérilisés/castrés par le refuge durant 2020 :	76
Identifiés par le refuge durant 2020 :	159
Adoptés avec un contrat de stérilisation durant 2020 :	23
Nombre total sortant stérilisé/castré en quittant le refuge durant 2020 :	71
Chiens arrivés, qui étaient déjà castrés/stérilisés :	105
Chiens arrivés, qui étaient déjà identifiés :	476
Total chiens sortis vivants (rendus, adoptés, transférés et autres raisons)	853
Total chiens arrivés	764



## 10. Évolution 2015-2020

### 10.1 Général

Les données ci-dessus (dans les points 1 à 9) sont valables pour le groupe des espèces animales domestiques. Dans le graphique ci-dessous, le nombre total d'animaux est affiché (animaux domestiques et faune indigène), et depuis 2018 également les nombres pour les animaux domestiques seulement.

La figure 22 montre l'évolution du nombre total d'animaux recueillis, adoptés et euthanasiés de 2015 à 2020.

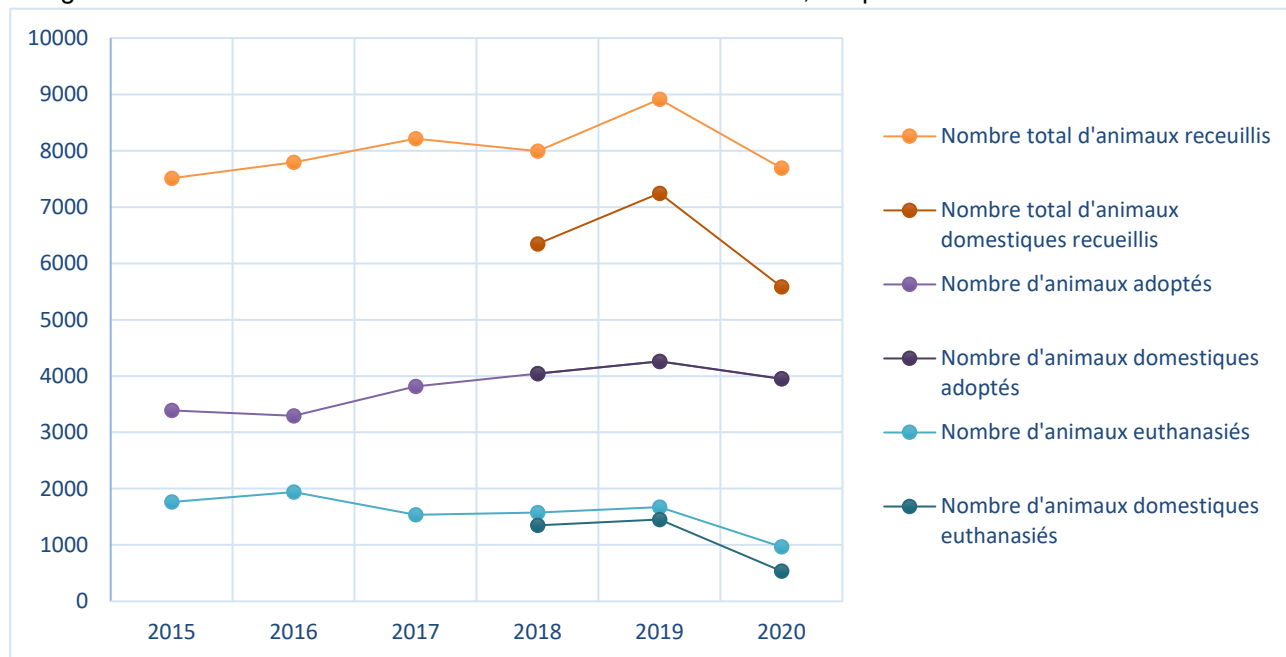


Figure 22 Nombre total d'animaux recueillis, adoptés et euthanasiés, 2015 - 2020

Malgré une augmentation du nombre d'animaux recueillis en 2019, le nombre d'animaux recueillis en 2020 dans les refuges bruxellois a diminué et se rapproche des chiffres rencontrés en 2016.

On observe également une légère baisse du nombre d'adoptions en 2020 ce qui s'explique notamment par la baisse du nombre d'animaux recueillis. De 2017 à 2019, on observe que le nombre d'euthanasies a augmenté légèrement, mais pas dans la même mesure que le nombre d'animaux recueillis. En 2020, le nombre d'euthanasie redescend et présente le taux le plus bas d'euthanasies depuis 2015.

Si nous soustrayons du nombre d'animaux qui ont séjourné dans les refuges les animaux qui ont été réunis avec leurs propriétaires, nous obtenons en théorie les animaux qui étaient disponibles pour l'adoption par année. Les chiffres permettent de faire ceci depuis 2018 et montrent plus clairement que les adoptions ne peuvent pas suivre le nombre d'animaux recueillis.

Tableau 7: Pourcentages d'animaux disponibles qui ont été adoptés et euthanasiés

Années	Pourcentages d'animaux disponibles qui ont été adoptés	Pourcentages d'animaux disponibles qui ont été euthanasiés
2018	57%	19%
2019	53%	18%
2020	61%	8%

## 10.2 Chats

La figure 23 montre le nombre de chats adultes et chatons recueillis de 2015 à 2020.

Tout comme en 2019, moins de chatons ont été reçus en 2020 par rapport aux années précédentes. Le nombre de chats adultes présente quant à lui une nette diminution et atteint le chiffre le plus bas depuis 2015.

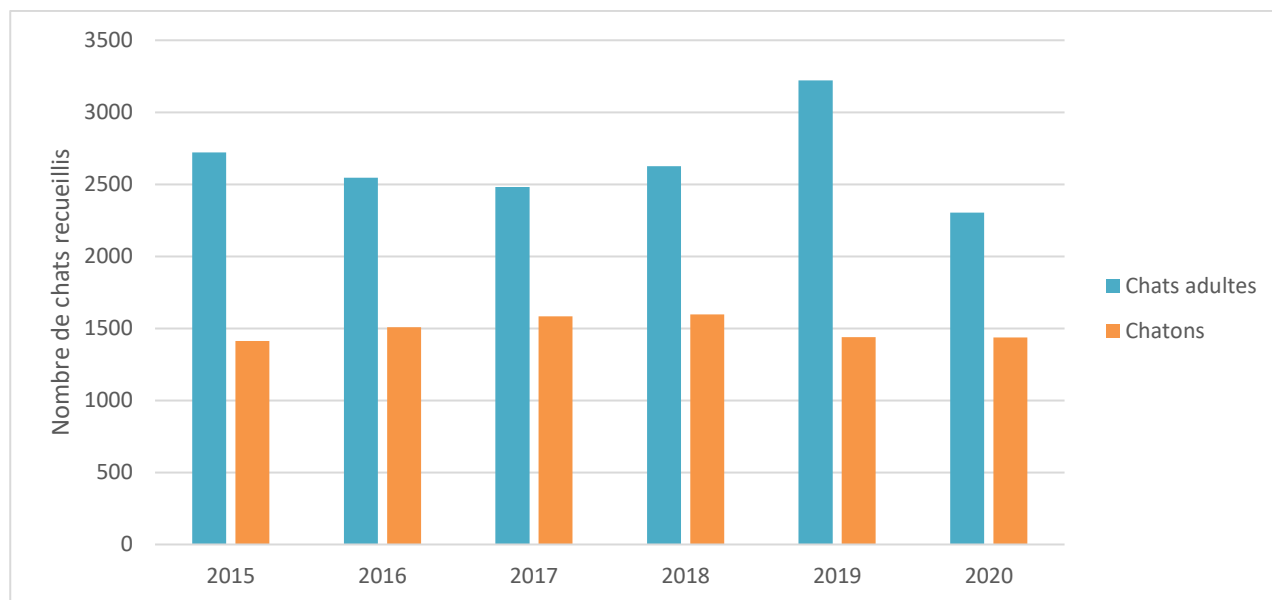


Figure 23 Nombre de chats recueillis, 2015 - 2020

La figure 24 montre l'évolution du nombre de chats adultes et chatons qui ont été euthanasiés de 2015 à 2020. Malgré une augmentation en 2018, le nombre d'euthanasies de chatons est en nette diminution, le nombre le plus bas depuis 2015 ayant été enregistré en 2020. On observe également une tendance à la baisse des euthanasies de chats adultes malgré une augmentation en 2019. Le nombre le plus bas de chats adultes euthanasiés depuis 2015 est enregistré en 2020.

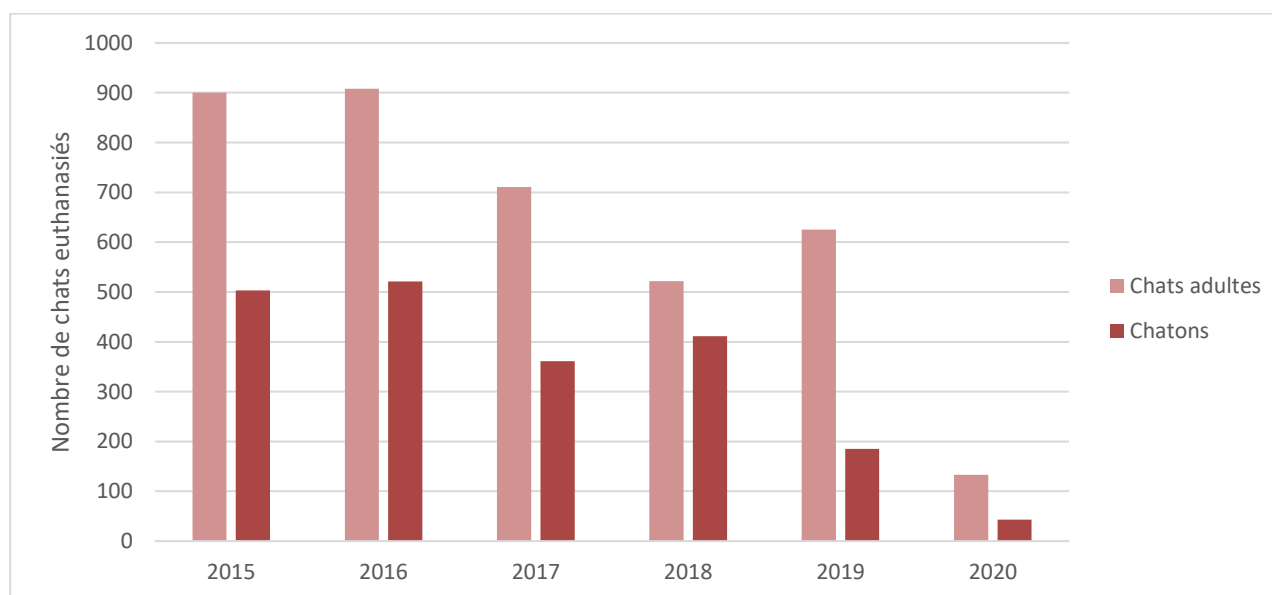


Figure 24 Nombre de chats euthanasiés, 2015 - 2020

La figure 25 montre l'évolution du nombre de chats adultes et chatons qui ont été adoptés de 2015 à 2020. En 2020, nous constatons une légère diminution du nombre total d'adoptions de chats adultes contrairement aux chatons dont le nombre présente une légère augmentation. Après une forte augmentation en 2017 et une légère diminution en 2019, le nombre de chatons adoptés en 2020 augmente à nouveau légèrement.

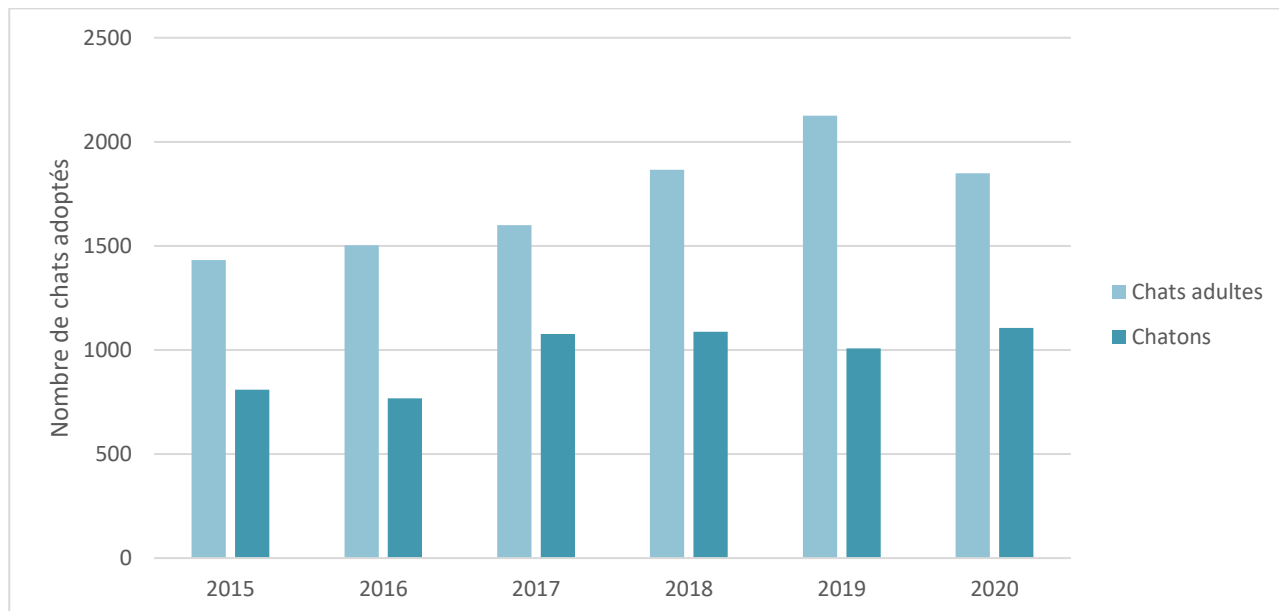


Figure 25 Nombre de chats adoptés, 2015-2020

Soustrayant du nombre de chats qui ont séjourné dans les refuges les chats qui ont été réunis avec leurs propriétaires, nous obtenons en théorie les chats disponibles pour l'adoption par année. Suivant l'évolution générale, les adoptions de chats ne peuvent pas suivre le nombre augmenté de chats dans les refuges qui sont disponibles à l'adoption, comme illustré dans le tableau 8.

Tableau 8: Pourcentages de chats disponibles qui ont été adoptés et euthanasiés

Années	Pourcentages de chats disponibles qui ont été adoptés	Pourcentages de chats disponibles qui ont été euthanasiés
2018	62%	19%
2019	59%	15%
2020	68%	4%

La figure 26 montre le nombre de chats rendus au propriétaire de 2015 à 2020.

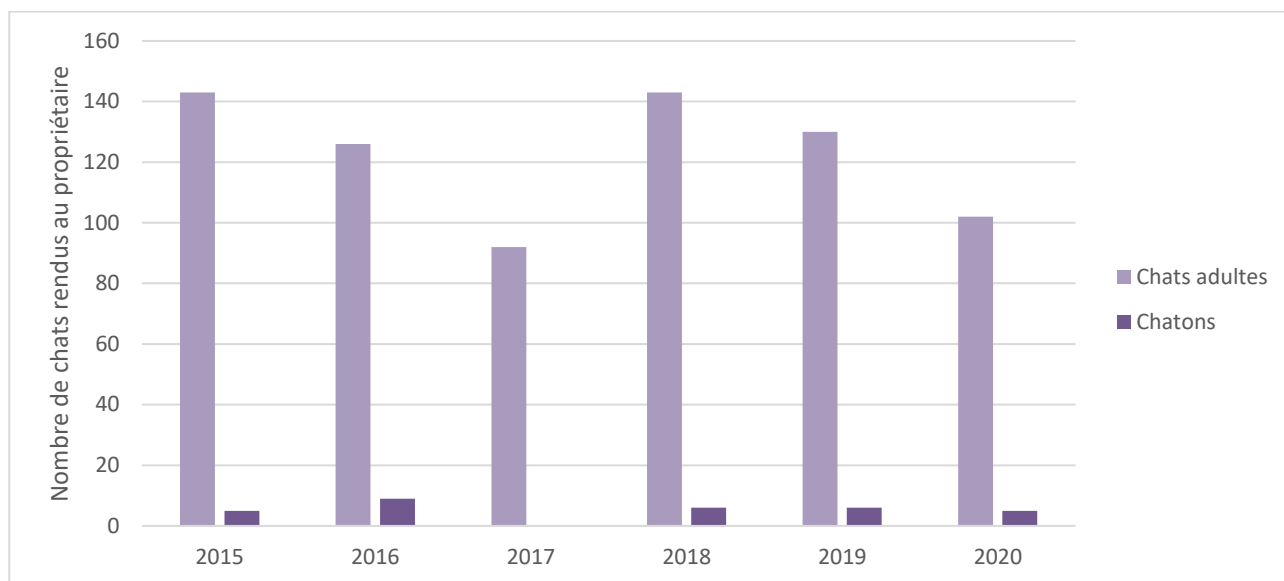


Figure 26 Nombre de chats rendus au propriétaire, 2015 - 2020

Le tableau 9 montre l'évolution des pourcentages de chats déjà identifiés à l'entrée dans le refuge et des pourcentages de chats déjà stérilisés/castrés à l'entrée dans le refuge. Sur la base de ces chiffres, on peut parler avec prudence d'une augmentation du nombre de chats stérilisés suite aux obligations légales qui ont été introduites fin 2017 - début 2018. Le nombre de chats identifiés présente une constante augmentation jusqu'en 2019 mais on peut observer une diminution de ce nombre en 2020.

Tableau 9 Pourcentages de chats déjà identifiés et déjà stérilisés ou castrés à l'entrée dans le refuge

Années	Pourcentage de chats déjà identifiés à l'entrée dans le refuge	Pourcentage de chats déjà stérilisés/castrés à l'entrée dans le refuge
2016	2,8%	11%
2017	4,9%	12%
2018	3,7%	11%
2019	10%	15%
2020	7%	17%

### 10.3 Chiens

La figure 27 montre le nombre de chiens recueillis de 2015 à 2020. Contrairement à la tendance générale pour le nombre total d'animaux (et de chats), on observe une tendance à la baisse du nombre de chiens recueillis au fil des ans jusqu'en 2020 où le nombre de chiens adultes recueillis est le plus bas depuis 2016. On observe également une diminution du nombre de chiots recueillis.

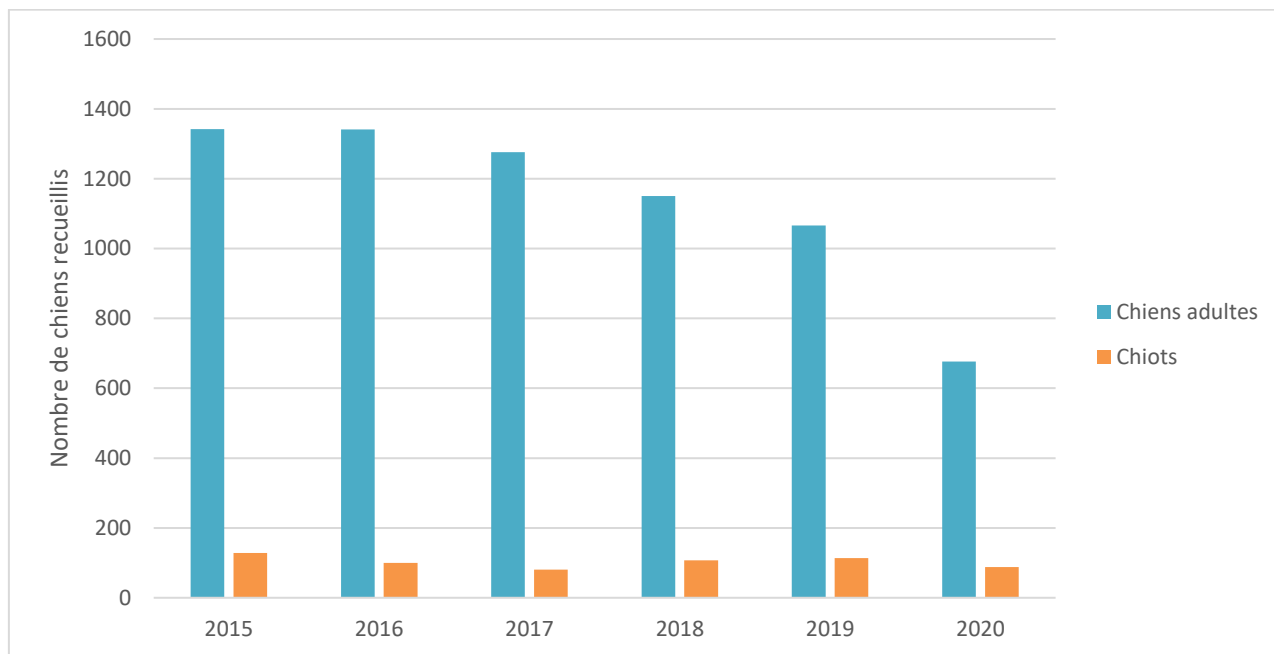


Figure 27 Nombre de chiens recueillis, 2015 - 2020

La figure 28 montre l'évolution du nombre de chiens euthanasiés de 2015 à 2020. Bien que le nombre de chiens recueillis diminue depuis 2017, ce n'est que depuis 2018 que le nombre d'euthanasies commence à suivre cette tendance, avec même une diminution du nombre d'euthanasies plus que proportionnelle. Malgré la légère augmentation du nombre de chiens recueillis en 2019, la tendance est toujours à la baisse pour les chiens adultes. Pour les chiots, on observe une légère augmentation du nombre d'euthanasies.

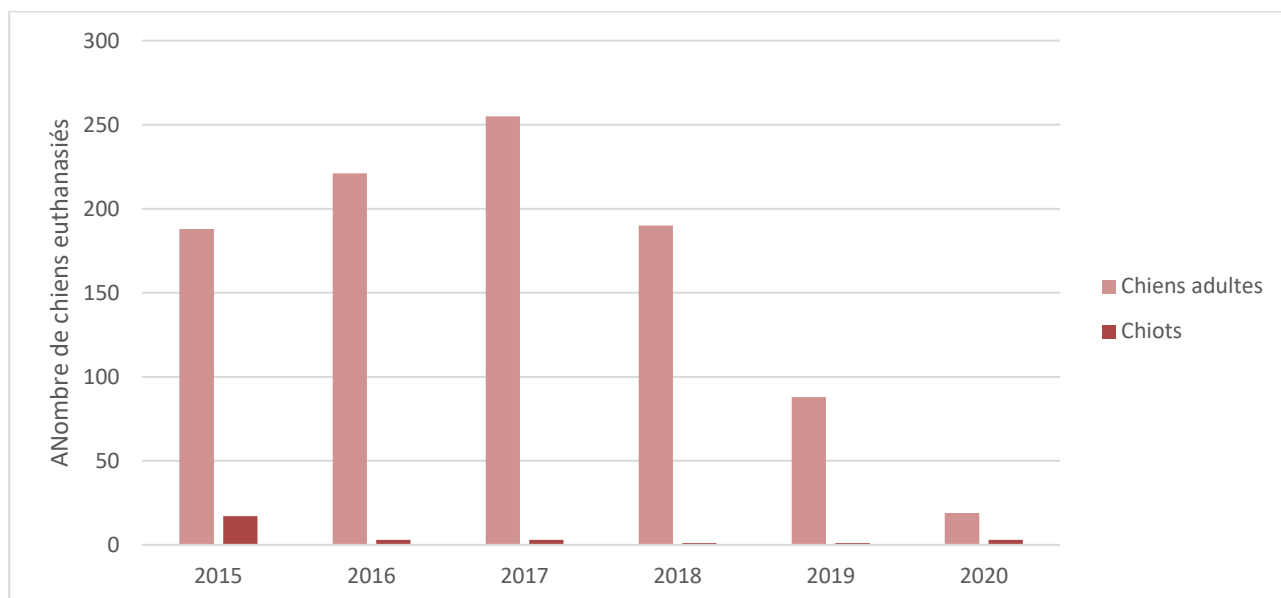


Figure 28 Nombre de chiens euthanasiés, 2015 - 2020

La figure 29 montre le nombre de chiens adoptés de 2015 à 2020. À l'exception d'un petit pic d'adoptions en 2018, le nombre d'adoptions de chiens reste relativement constant au fil des ans jusqu'en 2019. En 2020, on observe une diminution plus importante du nombre d'adoption de chiens adultes, contrairement au nombre d'adoptions de chiots qui est le plus élevé depuis 2015.

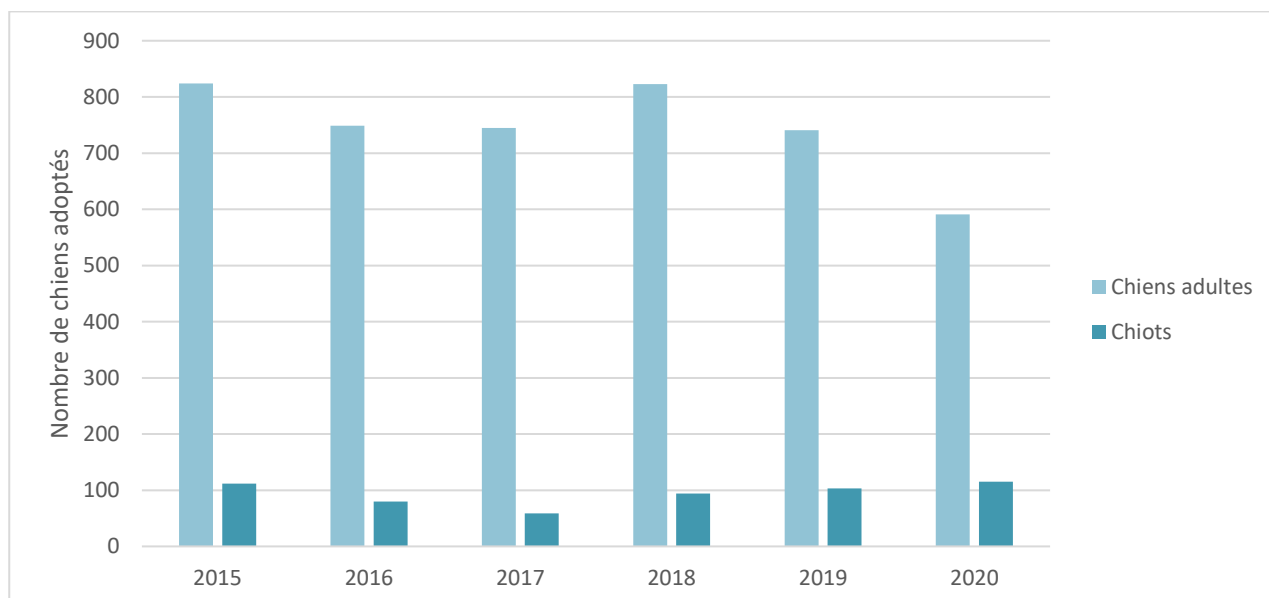


Figure 29 Nombre de chiens adoptés, 2015 - 2020

Le tableau 10 montre les proportions de chiens adoptés et euthanasiés par rapport aux chiens qui étaient disponibles (en théorie) à l'adoption de 2018 à 2020. Il s'avère que le nombre d'adoptions suit bien la présence des chiens disponibles à l'adoption.

Tableau 10: Pourcentages de chiens disponibles qui ont été adoptés et euthanasiés

Années	Pourcentages de chiens disponibles qui ont été adoptés	Pourcentages de chiens disponibles qui ont été euthanasiés
2018	79%	17%
2019	79%	8%
2020	91%	3%

La figure 30 montre l'évolution du nombre de chiens rendus à leur propriétaire de 2015 à 2020.

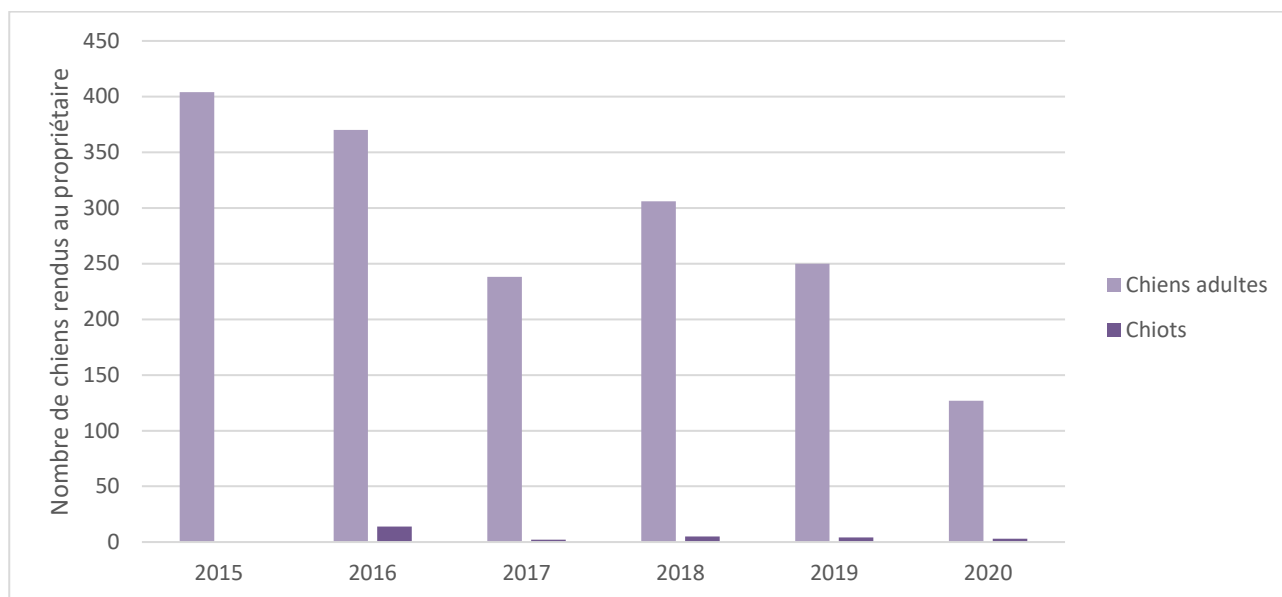


Figure 30 Nombre de chiens rendus à leur propriétaire, 2015 - 2020

Le tableau 11 montre l'évolution du pourcentage de chiens qui ont déjà été identifiés à l'entrée dans le refuge de 2016 à 2020. Le faible taux de chiens déjà identifiés à l'entrée du refuge en 2016 peut s'expliquer par les données incomplètes fournies par certains refuges cette année-là. En 2018 et en 2020, la diminution du pourcentage est principalement due à la plus faible proportion de chiens arrivés sans être identifiés dans l'un des refuges.

Tableau 11 Les pourcentages de chiens déjà identifiés à l'entrée du refuge, 2016-2020<sup>1</sup>

Années	Pourcentage de chiens déjà identifiés à l'entrée du refuge
2016	50%
2017	71%
2018	66%
2019	77%
2020	75%

<sup>1</sup> Etant donné que les statistiques fournies par certains refuges sont incomplètes, celles-ci n'ont pas été prises en compte dans le calcul des pourcentages de chiens du tableau 11.

## 11. Conclusion

Nous passons ici brièvement en revue les tendances observées et les chiffres les plus importants.

Les 10 refuges agréés en Région de Bruxelles-Capitale ont, comme chaque année, accueilli principalement des chats (9 refuges), mais aussi des chiens, des oiseaux et un nombre plus restreint de rongeurs, lapins et reptiles. A l'exception des petits ruminants, les ruminants et les chevaux, ainsi que les poissons, les amphibiens et aussi les furets et autres petits mammifères sont plutôt rares dans les refuges bruxellois. Le nombre d'animaux qui ont séjourné dans ces refuges cette année s'élève à plus de 6 000. Le nombre d'animaux nouvellement recueillis s'élève à plus de 5 000 et parmi ces animaux, près de la moitié ont été trouvés ou abandonnés. Un cinquième des animaux qui se sont retrouvés dans les refuges ont été cédés par le propriétaire. D'autre part, près de 4 000 animaux ont été adoptés, ce qui est la principale raison de sortie des refuges. Plus de 500 animaux ont dû être euthanasiés, ce qui correspond à 8% des départs, principalement pour d'autres raisons que la maladie, le manque d'espace ou les problèmes de comportement. 62% des euthanasies du total des animaux (faune indigène et animaux domestiques) concernaient des oiseaux. On note également que 14% des espèces domestiquées euthanasiées étaient des oiseaux. Parmi ceux-ci, une grande proportion serait constituée de pigeons de ville (féralisés), une espèce domestiquée, mais non éligible à l'adoption. Comme chaque année, les refuges accueillant des chats ont connu leur taux d'occupation le plus élevé pendant les mois d'été, les refuges accueillant des chiens ont quant à eux, connu leur taux d'occupation le plus élevé durant les mois de février et d'octobre. En 2020, le pic n'a diminué de manière significative qu'en juin et en novembre.

Pour les chats, qui sont de loin l'espèce la plus représentée dans les refuges bruxellois, on peut noter que 78% des chats qui ont quitté les refuges ont été adoptés. 5% des chats qui ont quitté les refuges ont été euthanasiés. Si l'on fait la distinction entre les chats adultes et les chats de moins de 6 mois (chatons), 76% des chats adultes sortants et 83% des chatons sortants pourraient être adoptés en 2020. Cette année, 5% des chats adultes sortants et 3% des chatons sortants ont été euthanasiés. En ce qui concerne l'identification et la stérilisation, celles-ci n'ont été effectuées que pour 7% et 17% des chats respectivement, avant qu'ils ne se retrouvent dans les refuges. 78% des chats ont quitté le refuge stérilisés. Les autres ont été adoptés avec un contrat de stérilisation.

Le pourcentage de chiens adoptés par rapport au nombre total de chiens ayant quitté le refuge (80%) est un peu plus élevé que pour les chats. Seuls 2% des chiens sortants ont été euthanasiés, dont seulement trois chiots. Respectivement 62% et 14% des chiens arrivant au refuge ont été identifiés/stérilisés. 8% des chiens quittant le refuge vivants ont été stérilisés et 3% ont été adoptés avec un contrat de stérilisation.

Afin de cartographier l'évolution depuis 2015, la faune indigène qui a été accueillie a également été prise en compte. Toutefois, depuis 2018, les chiffres pour les espèces domestiquées seulement sont également disponibles. On observe quelques tendances marquantes. La diminution observée en 2018 du nombre d'animaux accueillis dans les refuges s'est avérée de courte durée. En 2019, une augmentation a de nouveau été observée, avec un nombre record d'arrivées depuis le premier enregistrement des chiffres par Bruxelles Environnement en 2015. En 2020 par contre, on observe une nouvelle diminution du nombre d'animaux recueillis dans les refuges et les chiffres se rapprochent de ceux observés en 2017 et 2018. Après avoir chuté en 2017, le nombre de cas d'euthanasie a légèrement augmenté pendant deux années consécutives avant de chuter à nouveau en 2020 et de présenter le taux le plus bas depuis 2015. Depuis 2016 et jusque 2019, le nombre d'adoptions augmentait de manière constante mais régulière. En 2020, on observe une légère baisse du nombre d'adoptions qui s'explique par la baisse du nombre d'animaux recueillis. Bien que cette diminution soit moins importante que pour le nombre d'euthanasies, les adoptions augmentent moins que le nombre d'animaux recueillis. Le nombre d'animaux disponibles dans les refuges reste supérieur au nombre d'animaux adoptés, malgré une augmentation du pourcentage d'animaux disponibles adoptés.

Le nombre total de chats reçus suit la même tendance que le total de toutes les espèces. Une forte diminution du nombre de chats adultes reçus en 2020 en est responsable, atteignant le nombre le plus bas depuis 2015. Dans la même ligne, le nombre d'euthanasies de chats adultes a fortement diminué par rapport à 2019 où une



forte augmentation avait pu être observée. Le nombre le plus bas d'euthanasies de chats depuis 2015 est enregistré en 2020. Le nombre d'adoptions de chats adultes présente une légère diminution en 2020 malgré une augmentation constante et avec un maximum en 2019 depuis les premiers enregistrements par Bruxelles Environnement en 2015. En revanche, le nombre de chatons recueillis présente à nouveau une légère augmentation en 2020 suite à une diminution en 2019 qui avait lieu pour la première fois depuis 2015. Le nombre de chatons euthanasiés est au minimum depuis 2015. Le nombre total de chatons adoptés est en légère augmentation. Suivant l'évolution générale, le nombre total d'adoptions (total des chats adultes et des chatons) a continuellement augmenté depuis 2016 jusqu'à une légère diminution en 2020, mais avec une augmentation du pourcentage de chats disponibles adoptés ainsi qu'une diminution du pourcentage de chats disponibles qui ont été euthanasiés. Le nombre de chats qui pouvaient être rendus à leur propriétaire fluctue d'une année à l'autre et ne semble pas (pour l'instant) lié au pourcentage de chats identifiés entrés dans le refuge. Cependant, le pourcentage de chats déjà identifiés à l'entrée du refuge présente une légère diminution tandis que le pourcentage de chats stérilisés à l'arrivée est le plus élevé depuis que Bruxelles Environnement a enregistré ces données.

Pour les chiens, les tendances sont plutôt stables à positives. Le nombre de chiens entrant dans le refuge diminue chaque année depuis 2016. Depuis 2017, le nombre de chiens euthanasiés a également diminué de manière significative chaque année. Le nombre d'adoptions fluctue entre 700-800 chiens par an depuis plusieurs années mais en 2020, une nette diminution du nombre d'adoptions peut être observée avec un nombre avoisinant les 600 chiens. Le pourcentage d'animaux disponibles qui ont été adoptés (qui est enregistré depuis 2018) présente une augmentation en 2020 par rapport aux deux années précédentes. Le nombre de chiens qui pouvaient être rendus à leur propriétaire a diminué et présente le nombre le plus bas depuis 2015. Cependant, le nombre de chiens recueillis qui avaient déjà été identifiés n'a cessé d'augmenter depuis 2016, avec un pourcentage record des chiens recueillis en 2019 pour lequel on peut se demander si ce chiffre élevé est dû à une meilleure déclaration de la part de certains refuges ou à une augmentation réelle. En 2020, le pourcentage présente une certaine diminution mais se rapproche du chiffre obtenu en 2019.