



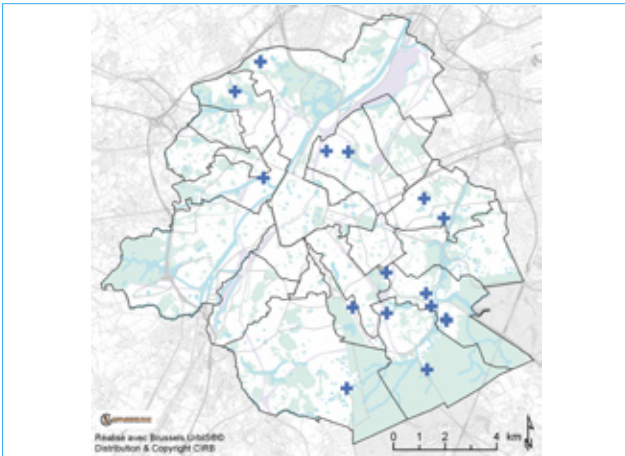
## BINNENLUCHTVERONTREINIGING IN DE BRUSSELSE KINDERDAGVERBLIJVEN

De meeste interventies van RCIB (Regionale Cel voor Interventie bij Binnenluchtvervuiling) vloeien voort uit medische diagnoses die betrekking hebben op kinderen.

In het kader van een proefproject voor de studie van de binnenluchtverontreiniging in voorzieningen voor kinderopvang konden 15 kinderdagverblijven bestudeerd worden. Deze laatste die deelnamen op vrijwillige basis tussen 2006 en 2009, verschilden qua type en ouderdom van de gebouwen, de nabijheid van verkeer en parken, de buurt en de grootte. Om de chemische en biologische vervuiling na te gaan, worden monsters genomen. Daarnaast worden ook geluidsmetingen gedaan in de speelruimten voor kinderen, de slaapruidten, de badkamers en de keukens.

Een vragenlijst over de organisatie van het kinderdagverblijf (personeel, aantal kinderen per afdeling, ...), algemene gegevens over het gebouw, de schoonmaak- en ontsmettingsproducten, de renovatiewerken, ... werd ingevuld met de hulp van de directrice of de verpleegster van het kinderdagverblijf.

### Locatie van de geanalyseerde Brusselse kinderkribben (2006-2008)



De onderzochte parameters zijn: vluchtige organische stoffen (VOS), formaldehyde, pesticiden, fijne deeltjes, koolstofmonoxide, koolstofdioxide (CO<sub>2</sub>) en de stikstofdioxiden in de omgevingslucht, lood (Pb) in verf (muren, deuren, spelmodules, kastjes, ...), de kamertemperatuur en de relatieve vochtigheid in elke kamer.

### Chemische besmetting (15 kinderkribben)

BRON : LEEFMILIEU BRUSSEL, RCIB, 2009

Gemeten parameters	Resultaten	Opmerkingen
CO <sub>2</sub> >1000ppm	24/41 lokalen	Gebrek aan verluchting > andere verontreinigingen ?
VOS Som >70µg/m <sup>3</sup>	3/15 crèches Limoneen en pineen overal overheersend aanwezig	Onderhoudsproducten en kamerparfums > irriterende en gevoelig makende verontreiniging
Pb >1000µg/cm <sup>2</sup> « ondergrond »	2/15 crèches	Gevaar: verontreinigde verschilders binnen handbereik van kinderen

In het geval er een vochtige geur of zichtbare schimmel wordt vastgesteld, worden alle oppervlakken (vloer, verzorgingstafels, werkbladen, ...) onderworpen aan een bacteriologisch onderzoek.

### Biologische besmetting (15 kinderkribben)

BRON : LEEFMILIEU BRUSSEL, RCIB, 2009

Gemeten parameters	Resultaten	Opmerkingen
Zichtbare vochtigheid	8/15 crèches	
Zichtbare schimmels	5/15 crèches	
Kiemen op de vloer N.B. stafylokokken zijn het best vertegenwoordigd	13/15 crèches zijn in verschillende mate vervuild 4/15 crèches zijn vervuild < mediaan van observaties Bij 1/102 observaties werd Staphylococcus aureus vastgesteld	Verschillen waargenomen tussen zones met en zonder schoenen Efficiëntie van schoonmaak vloer < niet afhankelijk van keuze product
Kiemen op andere oppervlakken (coliforme bacteriën totaal en/of Stafylokokken)	3/15 crèches	Vaatdoek is vermoedelijke bron van de microbiële besmetting

## DE GELUIDSHINDER IN DE KINDERDAGVERBLIJVEN

De geluidsniveaus liggen ver boven de door de WGO aanbevolen waarden voor scholen en kleuterscholen (L<sub>Aeq</sub>(A) = 35dB(A) tijdens het verblijf van de kinderen en 30 dB(A) tijdens de dutjes). De vraag

om referentiewaarden op te stellen op maat van kinderdagverblijven is gerechtvaardigd. De gemeten geluidsniveaus in de slaapvertrekken liggen aanzienlijk lager dan die in de speelruimten.

### Resultaten van de geluidsmetingen in de speelzaal van een kinderkribbe · BRON : LEEFMILIEU BRUSSEL, RCIB, 2009

