

UN JARDIN AU CŒUR DE LA VILLE

Créé rue de la Régence, une artère percée au XIX^e siècle entre la Place Royale et le Palais de Justice, le Square du Petit-Sablon fut d'abord, des siècles durant, un cimetière dépendant de l'hôpital Saint-Jean. C'est en 1880 que Charles Buls, alors bourgmestre de Bruxelles, décida d'embellir le quartier et de transformer la place en un séduisant jardin.

Confiée à l'architecte Henri Beyaert dans le cadre de la rénovation plus générale du quartier, la création du Square du Petit-Sablon est un chef-d'œuvre de symétrie, inspiré des réalisations du XVI^e siècle. Les monuments et sculptures qui ornent le Square contribuent à en faire un endroit extrêmement intéressant.

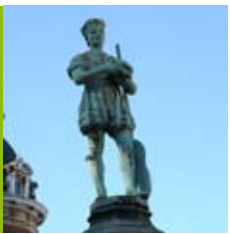
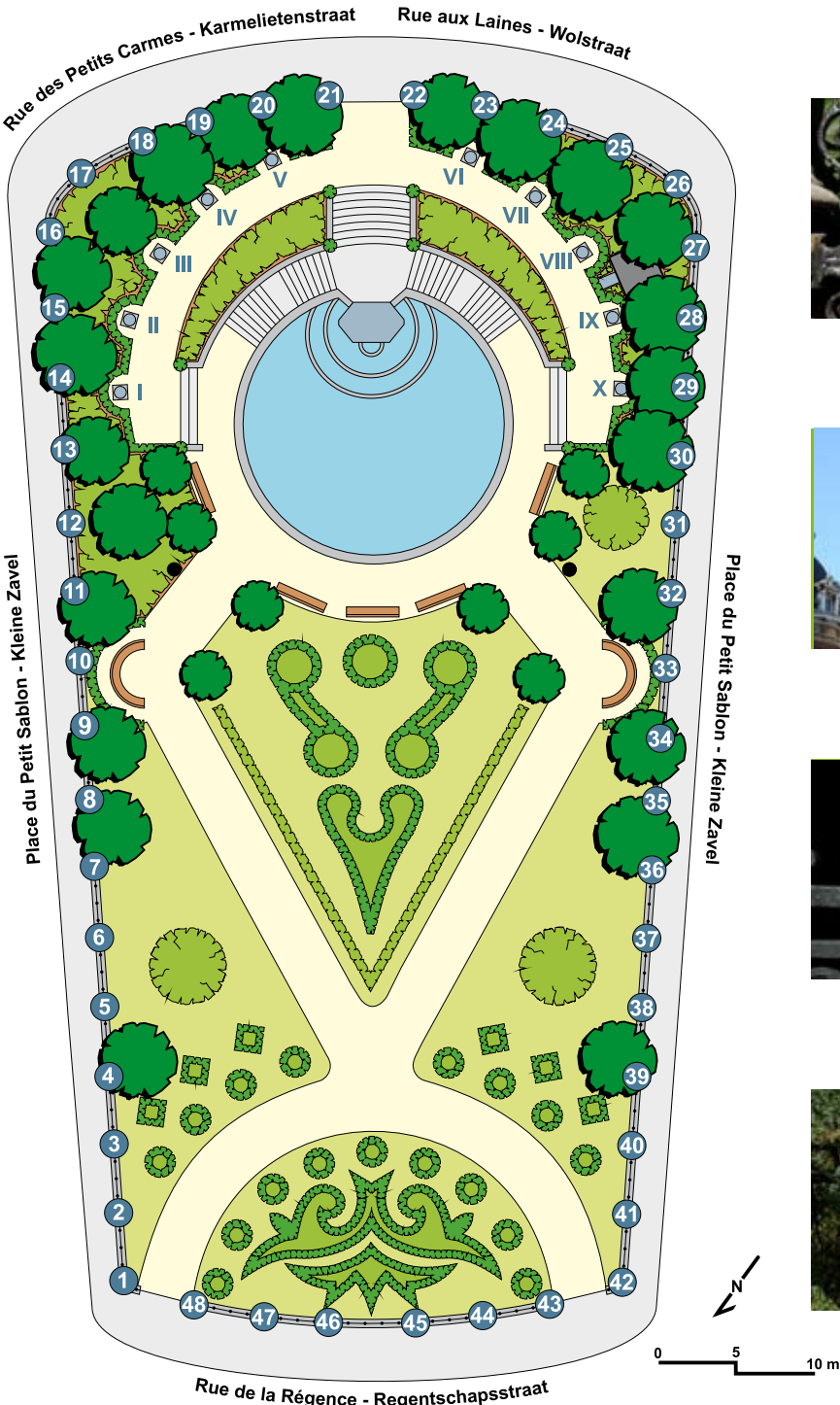


48 STATUETTES, 48 MÉTIERS

La superbe clôture en fer forgé, dessinée par Hankar et Jaspar, est inspirée de celle de l'ancien palais de Charles-Quint et fera l'objet d'une ambitieuse restauration en 2007 et 2008. Elle est surmontée de 48 élégantes statuettes en bronze représentant chacune une corporation professionnelle ancienne. La richesse des détails qui les caractérise suscite d'autant plus l'admiration et la curiosité des touristes qu'elles sont signées par les meilleurs sculpteurs belges du XIX^e siècle.

- Le Métier des quatre couronnés.**
On appelait ainsi la corporation des maçons, tailleurs de pierres, sculpteurs et ardoisiers. L'artisan tient de la main droite un compas, de la main gauche un plan déroulé, à ses pieds se trouvent un morceau de sculpture et des outils de maçon et d'ardoisier. La statue est due à G. Van den Kerckhove, qui lui a donné les traits de l'architecte Henri Beyaert.
- Les boulangers.**
Signe : une pelle à enfourner (Emile Namur).
- Les brasseurs.**
Signe : rondins (Jean Van den Kerckhove).
- Les tapisseries.**
Signe : une bobine avec du fil (Albert Desenfans).
- Les bouchers.**
Signe : coutelas et trousses à la ceinture (Edmond Lefever).
- Les marchands de poisson salé.**
Signes : poissons et petit tonneau (Charles Geefs).
- Les meuniers.**
Signes : roue de moulin et moulin (Guillaume Charlier).
- Les doreurs.**
Signes : palette, pinceau et godet au mordant (Louis Van Biesbroeck).
- Les gantiers.**
Signes : gants en main et ciseaux à la ceinture (Louis Van Biesbroeck).
- Les graissiers.**
Signes : une oie morte et un flacon (P. Comeyn).
- Les orfèvres.**
Signes : une châsse et un vase (Emile Namur).
- Les passementiers.**
Signes : cordelière et gland (Emile Namur).
- Les ébénistes.**
Signes : robot et compas (Aug. Van den Kerckhove dit Saibas).
- Les brodeurs et pelletiers.**
Signe : un manteau de fourrure (Armand Cattier).
- Les tonneliers.**
Signe : cerceau de bois (Jules Courroit).
- Les couteliers.**
Signe : un couteau dans une gaine (J. Renodeyn).
- Les légumiers et scieurs.**
Signe : une scie (Albert Hambresin).
- Les barbiers et chirurgiens.**
Signes : un pot en main, pied posé sur une boîte à instruments (J.-B. Martens).
- Les marchands de drap au détail et les chaussetiers.**
Signes : pièce de drap et chaussettes pendues à la ceinture (Robert Fabry).
- Les marchands de vin.**
Signes : bouteilles, gobelet et tonneau (Albert Hambresin).
- Les serruriers et horlogers.**
Signes : horloge et trousses de clés (J. Cuypers).
- Les peintres, batteurs d'or et verriers.**
Signes : palette et brosse (A.-J. Van Rasbourgh).
- Les fruitiers.**
Signe : une corbeille de fruits (Albert Hambresin).

- Les selliers et carrossiers.**
Signes : selle et brancard de voiture (Robert Fabry).
- Les tailleurs.**
Signes : vêtement et ciseaux (Armand Cattier).
- Les drapiers et les tisserands en laine.**
Signe : une navette (B.-F. Wante).
- Les bateliers.**
Signes : rame, cordages et ancre (Edouard Laborne).
- Les charpentiers.**
Signe : une hache (A. Van den Kerckhoven dit Saibas).
- Les fripiers.**
Signes : chapeau et pièce d'étoffe (A. Van den Kerckhoven dit Saibas).
- Les tisserands de toile et les marchands de toile.**
Signe : une navette (Eug. De Plyn).
- Les forgerons.**
Signe : un marteau (Cambier).
- Les merciers.**
Signes : balance et écheveau de laine posés sur le socle (P. Comeyn).
- Les ceinturonniers et épingleurs.**
Signe : des ceinturons (A. Van Rasbourgh).
- Les teinturiers.**
Signes : un pot à la main ; récipient et fourneau sur le socle (Charles Geefs).
- Les tondeurs de drap et marchands de drap.**
Signe : des ciseaux (Eug. De Plyn).
- Les cordonniers.**
Signes : bottes et chaussures (Louis Van Biesbroeck).
- Les marchands de poisson d'eau douce.**
Signes : filets et poisson (J. Laumans).
- Les savetiers.**
Signe : une paire de chaussures (J. Laumans).
- Les arquebusiers.**
Signes : arquebuse et enclume (Jean Van den Kerckhove).
- Les fabricants de chaises en cuir d'Espagne et les perruquiers.**
Signe : une chaise (Jules Courroit).
- Les tanneurs.**
Signe : une peau de bœuf (Albert Desenfans).
- Les chapeliers, foulons et brandeviniers.**
Signe : un chapeau (J. Cuypers).
- Les tourneurs de chaises, plafonneurs-couvreurs en chaume et vanniers.**
Signes : balustre tourné et un panier en osier (A. Van Rasbourgh).
- Les chaudronniers et fondeurs.**
Signes : pot, cannette et marteau (J. Lambeaux).
- Les blanchisseurs.**
Signe : une pelle (J. Lambeaux).
- Les couvreurs en tuiles.**
Signe : une échelle (Albert Desenfans).
- Les étainiers - plombiers.**
Signes : un rouleau de plomb et un soufflet (J. Cuypers).
- Les armuriers, heaumiers et fourbisiseurs.**
Jeune homme qui examine une épée : à ses pieds, un casque (G. Van Den Kerckhove).



EEN TUIN MIDDEN IN DE STAD

In de 19^{de} eeuw werd de Regentschapsstraat aangelegd als verbindingsstraat aangelegd als verbindingsas tussen het Koningsplein en het Justitiepaleis. Langs die straat lag eeuwenlang het kerkhof van het Sint-Janshospitaal. In 1880 besloot de toenmalige burgemeester van Brussel, Charles Buls, om de buurt te verfraaien en op deze plaats het plein om te vormen tot een aantrekkelijke tuin, de Kleine Zavel.

Architect Henri Beyaert kreeg de opdracht om deze square te ontwerpen in het kader van de globale renovatie van de wijk. Geïnspireerd op zestiende-eeuwse voorbeelden, werd het parkje een meesterwerk van symmetrie. De beeldhouwwerken en monumenten die het plein versieren, maken het bezoek aan deze plek extra boeiend en dragen bij tot het buitengewoon karakter.



48 BEELDIES VOOR 48 BEROEPEN

De prachtige omheining in smeedijzer werd ontworpen door Hankar en Jaspar. Hiervoor inspireerden zij zich op het voormalige paleis van Karel V. In 2007 en 2008 wordt het smeedijzer volledig gerestaureerd. Boven op de afrastering staan 48 elegante bronzen beeldjes die elk een andere oude ambacht voorstellen. Vervaardigd door de beste Belgische beeldhouwers van de 19de eeuw, wekt hun kenmerkende rijke detailuitwerking de bewondering en nieuwsgierigheid op van toeristen.

- Ambacht van de vier gekroonden**
Zo werd de gilde van de metsers, steenkappers, beeldhouwers en leisteenverkopers genoemd. De ambachtsman houdt in de rechterhand een passer, in de linkerhand een ontrolde werktekening ; aan zijn voeten liggen een stuk beeldhouwwerk en het gereedschap van een metser en een schalieliddekker. Het beeld is van de hand van Godefroid Van den Kerckhove, die het de gelaatsstreken heeft meegegeven van architect Henri Beyaert.
- Bakkers**
Kenmerk : ovenschep (Emile Namur)
- Brouwers**
Kenmerk : kelnersjasje (Jean Van den Kerckhove)
- Tapijtwervers**
Kenmerk : klos met garen (Albert Desenfans)
- Slagers**
Kenmerken : slaggersmes en messengarnituur (E. Lefever)
- Handelaars in gepekelde vis**
Kenmerken : vis en tonnetje (Charles Geefs)
- Molenaars**
Kenmerken : molenrad en molen (Guillaume Charlier)
- Vergulders**
Kenmerken : palet, penseel en beker (Louis van Biesbroeck)
- Handschoenmakers**
Kenmerken : handschoenen in de hand en schaar in de gordel (Louis van Biesbroeck)
- Vettewariërs of handelaars in zuivel en gevogelte**
Kenmerken : dode gans en fles (Polydoor Comeyn)
- Edelsmeden, Kenmerken**
Kenmerken : heft en vat (Emile Namur)
- Galonmakers of passamentwerkers**
Kenmerken : koord en eikel (Emile Namur)
- Meubelmaker**
Kenmerken : schaaf en passer (Aug. Van den Kerckhove, bijgenaamd Saibas)
- Borduuders en bontwerkers**
Kenmerk : pelsmantel (Armand Cattier)
- Tonnenmakers of kuipers**
Kenmerk : houten hoepel (Jules Courroit)
- Messenmakers**
Kenmerk : mes in een schede (Julien Renodeyn)
- Houthakkers en boomzagers**
Kenmerk : zaag (Albert Hambresin)
- Barbiers en chirurgijnen**
Kenmerken : pot in de hand, voet op een instrumentenkist (K.J. Martens)
- Lakenhandelaars en kousenmakers**
Kenmerken : stuk laken en kousen aan de gordel (Robert Fabry)
- Wijnhandelaars**
Kenmerken : flessen, beker en ton (Albert Hambresin)
- Sloten- en uurwerkmakers**
Kenmerken : horloge en sleutelbos (J. Cuypers)
- Schilders, goudslagers en glazeniers**
Kenmerk : palet en kwast (A.-J. Van Rasbourgh)
- Fruithandelaars**
Kenmerk : fruitmand (Albert Hambresin)
- Zadel- en wagenmakers**
Kenmerken : zadel en onderstel (Robert Fabry)
- Kleermakers**
Kenmerken : kledingstuk en schaar (Armand Cattier)
- Wolwevers en lakenhandelaars**
Kenmerk : schietspool (Benoît Wante)
- Schippers : Binnenschipper / veerman**
Kenmerken : roeispaan, koorden en anker (Edouard Laborne)
- Timmerlieden**
Kenmerk : bijl (zelfde beeldhouwer)
- Uitdragers of oude kleerkopers**
Kenmerken : hoed en stuk stof (A. van den Kerckhove, bijgenaamd Saibas)
- Viasbewerker en lijnwaadhandelaars**
Kenmerk : schietspool (Eug. De Plyn)
- Smeden**
Kenmerk : hamer (Louis Eugène Cambier)
- Garen- en bandverkopers**
Kenmerken : weegschaal en wolstreng op voetstuk (Polydoor Comeyn)
- Gordelsnijders en speldenmakers**
Kenmerk : riemen (Antoine Van Rasbourgh)
- Wolververs**
Kenmerken : pot in de hand; vat en fornuis op voetstuk (Charles Geefs)
- Lakenscheerders en -koopmannen**
Kenmerk : schaar (Eug. De Plyn)
- Schoenmakers**
Kenmerken : laarzen en schoenen (Louis Van Biesbroeck)
- Visverkopers**
Kenmerken : visnet en vis (Jean Laumans)
- Schoenlappers**
Kenmerk : een paar schoenen (Jean Laumans)
- Haakbusmaker of geweemakers**
Kenmerken : haakbus en aambeeld (Jean Van den Kerckhove)
- Stoelenmakers in Spaans leer en pruikenmakers**
Kenmerk : een stoel (Jules Courroit)
- Huidevetters of leerloofs**
Kenmerk : runderhuid (Albert Desenfans)
- Hoedenmakers, volders en brandewijnstokers**
Kenmerk : een hoed (Jean Cuypers)
- Stoeldraaiers, mandenmakers, stukadoors en rietdekkers**
Kenmerken : gedraaide spijl en rieten mand (Antoine Van Rasbourgh)
- Ketelmakers of koperlagers en bronsgieters**
Kenmerken : pot, kan en hamer (Jef Lambeaux)
- Blekers**
Kenmerk : een schep (Jef Lambeaux)
- Lei- of pannendekkers**
Kenmerk : een ladder (Albert Desenfans)
- Tinbewerker en loodgieters**
Kenmerken : loden rol en blaasbalg (Jean Cuypers)
- Wapensmeden, helmenfabrikanten en zwaardvegers**
Jonge man die een degen bekijkt, met aan zijn voeten een helm (eveneens van Godefroid Van den Kerckhove)

LE SQUARE DU PETIT-SABLON

AU FOND DU JARDIN

Le fond du jardin se distingue par un important ensemble sculptural constitué d'un monument cerné par dix grandes statues. Le monument représente les Comtes d'Egmont et de Hornes, exécutés le 5 juin 1568 en raison de leur farouche résistance à la tyrannie espagnole qui sévissait alors dans nos provinces. Dû à Fraikin, ce monument fut d'abord érigé sur la Grand-Place, devant la Maison du Roi, à l'emplacement même du supplice. Il a été transporté au Petit Sablon en 1879 et placé au-dessus de la fontaine. Il représente les deux hommes, marchant vers l'échafaud, et porte l'inscription: «Aux Comtes d'Egmont et de Hornes, condamnés par sentence inique du duc d'Albe et décapités à Bruxelles le 5 juin 1568».

Ce monument, émouvant par la dignité qui émane des deux héros, est cerné par dix statues de belle taille, disposées en hémicycle, chacune logée dans une niche de lierre grim pant. Elles immortalisent dix éminentes personnalités qui s'illustrèrent dans nos contrées au fil du XVI^e siècle.

LES 10 STATUES

- I. Guillaume de Nassau**, surnommé le Taciturne (1533-1584) fut le principal acteur de la révolution contre l'Espagne. Il souleva le pays contre Philippe II et fonda la république des Provinces Unies. Sa tête ayant été mise à prix par le roi d'Espagne, il fut assassiné le 10 juillet 1584, par Balthazar Gérard. Le personnage, dont les traits accusent l'énergie et la ténacité, est représenté tenant de la main droite le bâton de commandement, la main gauche appuyée sur l'épée (Charles Van der Stappen).
- II. Louis Van Bodeghem** (1470-1540), un des architectes de la maison du Roi. Il est représenté tenant d'une main le plan de l'église de Brou (Savoie) dont il avait dressé les plans et de l'autre les instruments de sa profession (Jean Cuypers).

- III. Henri de Bréderode** (1531-1568). Il fut un des inspirateurs du Compromis des Nobles et c'est lui qui remit à Marguerite de Parme la requête des confédérés. Il fit adopter le nom de « gueux » par ses pairs. Voilà pourquoi l'artiste a attaché à l'épaule du personnage l'écuille et la besace, signes des gueux, qui avaient pour devise « Fidèles au roi jusques à porter la besace » (A.-J. Van Rasbourgh).
- IV. Corneille De Vriendt** dit Floris (1518-1578). Sculpteur et architecte, il réalisa pour l'église de Léau (Zout-Leeuw) un splendide tabernacle en pierre, haut de 15 mètres, une des plus belles œuvres de la Renaissance du XVI^eme. On lui doit aussi le magnifique Hôtel de Ville d'Anvers, la Maison hanséatique dans cette ville et le jubé de la Cathédrale de Tournai (Jules Pécher).
- V. Rombaud Dodonée** (1518-1585). Il fut le plus illustre botaniste de notre pays, il était aussi médecin et professa à l'Université de Leyde. Il écrivit l'Histoire des Plantes et publia le fameux herbier Cruydeboek, dédié à Marie de Hongrie, dans lequel il s'attache avant tout à classer les plantes selon leurs propriétés, leurs usages et leurs formes, et non plus par ordre alphabétique (Alph. De Tombay).
- VI. Gérard Mercator** (1512-1594). De son vrai nom De Cremer, il fut un géographe, cosmographe et mathématicien réputé. Il a donné son nom à un système de projection utilisé dans les cartes géographiques. Il fut le premier à employer le nom « Amérique » sur une carte de 1541. Le personnage tient une mappemonde et un instrument de précision (Louis Van Biesbroeck).
- VII. Jean de Locquenghien** (1518-1574). Bourgmestre de la ville de Bruxelles, il prit une part active à la construction du canal de Willebroeck (Godefroid Van de Kerckhove).
- VIII. Bernard Van Orley** (1491-1542). Peintre talentueux qui fut influencé notamment par Michel-Ange et Raphaël. Il travailla beaucoup pour les tapissiers bruxellois (Julien Dillens).
- IX. Abraham Ortelius** (1527-1598). Célèbre géographe, ami de Mercator, il publia le premier atlas de géographie du monde, Theatrum Orbis Terrarum, qui connut vingt-quatre éditions en vingt-huit ans (Jef Lambeaux).
- X. Philippe de Marix de Sainte-Aldegonde** (1538-1598). Diplomate, écrivain et philosophe, il se fit l'apôtre de la liberté de pensée. Mais il fut aussi un homme de guerre qui défendit avec une extraordinaire ténacité la ville d'Anvers investie par Alexandre Farnèse (Paul De Vigne).

UNE GESTION VOLONTAIRE

La gestion horticole actuelle du site respecte intégralement le dessin originel imaginé par Beyaert. Les plantes des parterres sont changées deux fois par an et dynamisent le cadre quelque peu classique. Ce choix souligne également l'évolution du jardin en reflétant l'horticulture de notre époque. C'est notamment vrai pour le choix plus aérien, plus léger et plus sauvage des plantes à l'intérieur des parterres de buis. La coupe des bordures du gazon nécessite une précision à l'ancienne. La taille des broderies de buis ou des massifs de houx reste une caractéristique de ce jardin, austère dans ses formes et tout aussi exigeant dans le savoir-faire des jardiniers.

Un parterre de lavande ponctué de rosiers «The Fairy» encadre les broderies de buis du cœur central. Le lierre qui recouvre les niches abritant les 10 statues des «gloires nationales» reçoit des engrais foliaires et le bas des couronnes des arbres a été élagué pour favoriser le passage de la lumière, ce qui permet aux visiteurs d'apprécier l'ensemble formé par le jardin et les façades des immeubles qui l'entourent... notamment la maison ancienne, située à l'angle de la Place du Petit-Sablon et de la rue aux Laines, qui fut longtemps une auberge où aimait s'attarder Jean Cocteau lorsqu'il passait par Bruxelles.

INFORMATIONS

- Le parc est accessible par la rue de la Régence et la rue aux Laines.
- Transports en commun : trams 92, 93 et 94 – bus 27, 34, 48, 95 et 96.
- Le Square n'est ouvert que pendant la journée.
- Tenez votre chien en laisse et ne quittez pas les chemins.
- Adressez-vous au gardien pour toute information complémentaire.

INFOS



02 775 75 75
www.bruxellesenvironnement.be

ACHTERAAN IN DE TUIN

Helemaal achter in de tuin staat een opmerkelijk geheel, opgebouwd uit een monument omringd door 10 grote beelden. Het monument stelt de graven van Egmont en Hoorn voor. Zij werden op 5 juni 1568 terechtgesteld wegens hun felle weerstand tegen de Spaanse tirannie die toen onze provincies teisterde. Het monument is van de hand van Fraikin en stond eerst op de Grote Markt, voor het Koningshuis, op de plaats waar de terechtstelling had plaatsgevonden. In 1879 werd het naar de Kleine Zavel overgebracht en boven de fontein geplaatst. Het stelt beide mannen voor die naar het schavot lopen en draagt de inscriptie: «Aan de Graven van Egmont en Hoorn, onrechtvaardig veroordeeld door de hertog van Alva en onthoofd te Brussel de 5^{de} juni 1568.»

Het monument ontroert door de grote waardigheid die de twee helden uitstralen. Rondom staan 10 grote beelden in een halve cirkel, elk apart in een nis van klimop. Ze stellen personalliteiten voor uit onze contreien, die een belangrijke rol vervulden in de XVI^e eeuw.

DE 10 BEELDEN

- I. Willem van Oranje-Nassau**, bijgenaamd De Zwijger (1553-1584) die de voornaamste aanstoker was tot de revolutie tegen Spanje. Hij leidde de opstand tegen Filips II en stichtte de republiek der Verenigde Provinciën. De Spaanse koning liet een prijs zetten op zijn hoofd. Op 10 juli 1584 werd hij vermoord door Balthazar Gerards. Zijn beeltenis vertoont trekken van energie en vastberadenheid: in zijn linkerhand houdt hij een bevelhebbersstaf en zijn rechterhand rust op zijn degen (beeld van Charles Van der Stappen).
- II. Lodewijk van Bodegem** (1470-1540), een van de architecten van het Broodhuis. Hij staat afgebeeld met in één hand het plan van de kerk van Brou (Savoie) die hij had ontworpen, en met in de andere hand de instrumenten van zijn vak (Jean Cuypers).

- III. Hendrik van Brederode** (1531-1568). Hij was één van degenen die de aanzet gaven tot het Eedverbond der Edelen en hij was het ook die Margaretha van Parma het smeekschrift der edelen aanbod. Daarom beeldde de kunstenaar hem uit met aan de schouder de nap en bedelzak van de Geuzen die tot devies hadden: Trouw aan de koning tot de bedelzak (A.-J Van Rasbourgh).
- IV. Cornelis De Vriendt**, bijgenaamd Floris (1518-1578). Als beeldhouwer en architect maakte hij voor de kerk van Zoutleeuw een prachtig stenen tabernakel van 15 meter hoog, één van de mooiste Renaissance werken uit de XVIde eeuw. Van hem zijn ook het prachtige stadhuis van Antwerpen, het Hanzehuis aldaar en het doksaal van de Kathedraal van Doornik (Jules Pécher).
- V. Rembert Dodoens** (1518-1585). Hij was de beroemdste botanicus van ons land, tegelijk medicus, en doceerde aan de Universiteit van Leiden. Hij schreef "De Geschiedenis van de Planten" en publiceerde het fameuze Cruydeboek, opgedragen aan Maria van Hongarije, waarin hij de eerste was om de planten te klasseren volgens hun eigenschappen, gebruik en vormen in plaats van per alfabetische orde (door Alph. De Tombay).
- VI. Gerard Mercator** of De Cremer (1512-1594). Hij was een vermaard geograaf, cosmograaf en rekenkundige. Zijn naam werd verbonden aan een systeem om de bolvormige wereld te projecteren op een platte landkaart. Hij was de eerste die de naam "Amerika" gebruikte op een landkaart (1541). Hij is uitgebeeld met een wereldkaart en een precisie-instrument (Louis van Biesbroeck).
- VII. Jan van Locquenghien** (1518-1574). Als burgemeester van de stad Brussel nam hij actief deel aan de totstandkoming van het kanaal van Willebroek (Godfried Van de Kerckhove).
- VIII. Barend van Orley** (1491-1542). Talentvol schilder die beïnvloed was door ondermeer Michelangelo en Rafaël. Hij maakte talrijke ontwerpen voor glasramen en Brusselse wandtapijten (Julien Dillens).
- IX. Abraham Ortelius** (1527-1598). Beroemd geograaf, vriend van Mercator. Hij publiceerde de eerste geografische atlas van de wereld, Theatrum Orbis Terrarum, die diverse uitgaven kende (Jef Lambeaux).
- X. Filips van Marnix van Sint-Aldegonde** (1538-1598). Diplomaa, schrijver en filosoof, en uiteindelijk apostel van de vrijheid van denken. Maar hij was ook een strijdbaar iemand die met buitengewone vastberadenheid de stad Antwerpen verdedigde tegen Alexander Farnèse (Paul De Vigne).

DOORDACHT BEHEER

Bij het huidige beheer van de tuin wordt het oorspronkelijke ontwerp van Beyaert volledig gerespecteerd. De planten in de bloemperken worden tweemaal per jaar vervangen en geven dynamiek aan het eerder klassieke ontwerp. Door de keuze van de planten wordt de evolutie van de tuin benadrukt, waarbij de sierteelt van onze eeuw aan bod komt. Dat geldt vooral voor de keuze van luchtigere, lichtere en wildere planten in het midden van de buxusperken. Het knippen van de gazonkantjes wordt precisiewerk, net zoals in het verleden. Typisch voor deze tuin blijft het snoeiwerk van de buxusfiguren en de hulstmassieven: streng in hun vorm en veeleisend voor de vakbekwame tuiniers.

Midden in het parkje, omlijstten lavendelplanten afgewisseld met rozenstruiken de buxusfiguren. De klimop in de nissen met de 10 beelden van nationale beroemdheden, krijgt bladbemesting. De boomkronen werd gesnoeid om meer licht door te laten, maar ook om de bezoekers te laten genieten van het geheel met de gevels van de gebouwen rond de square... zoals bijvoorbeeld die van de oude woning op de hoek van het plein van de Kleine Zavel en de Wolstraat, waar jarenlang een herberg was ondergebracht. Jean Cocteau vertoefde er graag wanneer hij in Brussel op bezoek was.

INLICHTINGEN

- De ingangen van het park liggen aan de Regent-schapstraat en de Wolstraat.
- Openbaar vervoer : trams 92, 93 en 94 – bus 27, 34, 48, 95 en 96.
- De square is alleen overdag toegankelijk voor bezoekers.
- Houd uw hond aan de leiband tijdens de wandeling en blijf op de wandelpaden.
- Vragen kunt u aan de parkwachter stellen.

INFO



02 775 75 75
www.leefmilieubrussel.be

DE KLEINE ZAVEL

Ed. resp./Ver. uit.: J.-P. Hannequart - E. Schamp - Guilledele 100 - Brussel 1200 Bruxelles, gerecycleerd papier recycle - entree végétale/plantaardige inkt - Layout: L. Defaveux

GRÖENE RIJMTEN



LEEFMILIEU BRUSSEL
BIM - BRUSSELS INSTITUUT VOOR MILIEUBEHEER

