

STATISTIQUES RELATIVES AUX ANIMAUX DE REFUGES EN RÉGION DE BRUXELLES-CAPITALE EN 2021**Index**

1. Nombre de refuges.....	1
2. Nombre d'animaux.....	1
3. Espèces animales.....	3
4. Origine des animaux arrivés en 2021.....	3
5. Destination des animaux en 2021.....	4
6. Adoptions et euthanasies en 2021.....	4
7. Mouvements des animaux dans les refuges au cours de l'année 2021.....	7
8. Chats.....	8
8.1 Mouvements des chats dans les refuges au cours de l'année 2021.....	8
8.2 Evolution des entrées et sorties au cours de l'année 2021.....	8
8.3 Origine des chats recueillis.....	10
8.4 Destination des chats recueillis.....	10
8.5 Nombre de chats stérilisés/castrés et identifiés.....	11
9. Chiens.....	12
9.1 Mouvements des chiens dans les refuges au cours de l'année 2021.....	12
9.2 Evolution des entrées et sorties au cours de l'année 2021.....	12
9.3 Origine des chiens recueillis.....	14
9.4 Destination des chiens recueillis.....	14
9.5 Nombre de chiens stérilisés/castrés et identifiés.....	15
10. Évolution 2015-2021.....	16
10.1 Général.....	16
10.2 Chats.....	17
10.3 Chiens.....	20
11. Conclusion.....	23

1. Nombre de refuges

Chaque année, nous demandons aux refuges agréés (Tableau 1) de remettre leurs informations recueillies concernant les mouvements d'entrée et de sortie des animaux domestiques durant l'année écoulée. En 2021, la région de Bruxelles Capitale comptait 10 refuges agréés¹, dont 9 refuges recueillant des chats, 3 recueillant des chiens, 2 recueillant des furets, 4 recueillant des lapins et rongeurs, 2 recueillant des oiseaux, 1 recueillant des reptiles, 1 recueillant des équidés et petits ruminants, 1 recueillant des amphibiens et poissons et 1 recueillant d'autres petits mammifères². Depuis 2018, une distinction a été faite entre les animaux domestiques et la faune indigène, qui était également hébergée dans l'un des 10 refuges bruxellois. Les données ci-dessous sont celles du groupe des espèces animales domestiques.

Tableau 1: Refuges agréés en 2021

NUMÉROS D'AGRÈMENTS DES REFUGES	ESPÈCES RECUEILLIES
HK30230345	Chiens, chats, furets, lapins, rongeurs, équidés, petits ruminants, oiseaux,
HK30230346	Chiens, chats
HK30231521	Chiens, chats, lapins, rongeurs
HK30231560	Chats
HK30231876	Chats
HK30233028	Chats, lapins, rongeurs
HK30233116	Furets, lapins, rongeurs, reptiles, amphibiens, poissons, autres petits mammifères, oiseaux
HK30233474	Chats
HK30233480 ¹	Chats
HK30233490	Chats
NOMBRE DE REFUGES AGREES EN 2021	10

2. Nombre d'animaux

En 2021, 5876 animaux domestiques ont transité par les refuges en Région de Bruxelles-Capitale. 4971 animaux ont été recueillis par les refuges et 4943 en sont sorti en 2021 (Tableau 2)³. Le Tableau 3 montre le détail des animaux passés dans les refuges en 2021.

Tableau 2: Animaux passés dans les refuges en 2021

NOMBRE D'ANIMAUX PASSÉS DANS LES REFUGES EN 2021	5876
NOMBRE D'ANIMAUX RECUEILLIS	4971
NOMBRE D'ANIMAUX SORTIS	4943

¹ Le refuge « Les Chatons de Chabidou » (HK30233480) a perdu son agrément en cours d'année mais leurs données ont néanmoins été collectées et utilisées afin de réaliser ce rapport.

² À titre d'information, la catégorie « autres petits mammifères » comprend, entre autres, les singes, les marsupiaux ou encore les hérissons africains pour les animaux domestiques et les hérissons européens, les renards et les fouines pour les animaux sauvages.

³ Le nombre d'animaux domestiques qui sont passés dans les refuges en 2021, soit 5876, est obtenu en additionnant le nombre d'animaux déjà présent dans les refuges au 1^{er} janvier 2021 au nombre d'animaux recueillis au cours de l'année 2021 tandis que le nombre d'animaux recueillis, soit 4971, est obtenu en calculant le nombre d'animaux recueillis au cours de l'année 2021.

Tableau 3: Détail des animaux passés dans les refuges en 2021

	Chiens	Chats	Furets	Lapins	Rongeurs	Reptiles	Amphibiens	Poissons	Equidés	Petits Ruminants	Oiseaux	Autres petits mammifères	TOTAL
NOMBRE D'ANIMAUX PASSÉS PAR LES REFUGES EN 2021	854	3664	4	101	95	22	0	0	0	39	1095	2	5876
NOMBRE D'ANIMAUX SORTANTS EN 2021													
Rendus au propriétaire	110	83	0	0	0	0	0	0	0	0	1	0	194
Adoptés	619	2253	0	79	69	14	0	0	0	0	98	0	3132
Total Euthanasiés	9	130	0	4	6	0	0	0	0	2	380	0	531
Morts naturellement	6	128	0	5	10	0	0	0	0	0	236	1	386
Partis pour autres raisons	5	355	4	0	9	0	0	0	0	0	326	1	699
NOMBRE D'ANIMAUX NOUVELLEMENT ARRIVÉS EN 2021													
Cédés par le propriétaire	419	617	0	58	30	0	0	0	0	0	2	0	1126
Abandonnés / trouvés	196	1351	4	31	56	0	0	0	0	0	15	0	1653
Errants	13	854	0	0	10	20	0	0	0	0	981	0	1878
Transférés au départ d'un autre refuge/une autre association	53	97	0	0	1	0	0	0	0	9	20	0	180
Saisis	92	32	0	0	0	0	0	0	0	0	8	0	132
Arrivés ayant déjà séjourné précédemment dans un refuge	104	188	0	1	2	0	0	0	0	0	0	0	295

3. Espèces animales

L'examen détaillé de l'ensemble des animaux de refuges permet de distinguer 12 grands groupes d'animaux dans les refuges. Par ordre décroissant d'importance, il s'agit des chats (62% du total dont 71% d'adultes et 29% de chatons), des chiens (14% du total dont 86% sont adultes et 14% de chiots), des oiseaux (19%), des lapins (2%), des rongeurs (2%) et des petits ruminants (1%). De plus, 6 reptiles, 4 furets et 2 autres petits mammifères sont passés par des refuges dans la Région de Bruxelles-Capitale. Aucun poisson, amphibien, équidé, grand ruminant n'est passé par les refuges en 2021 (Figure 1).

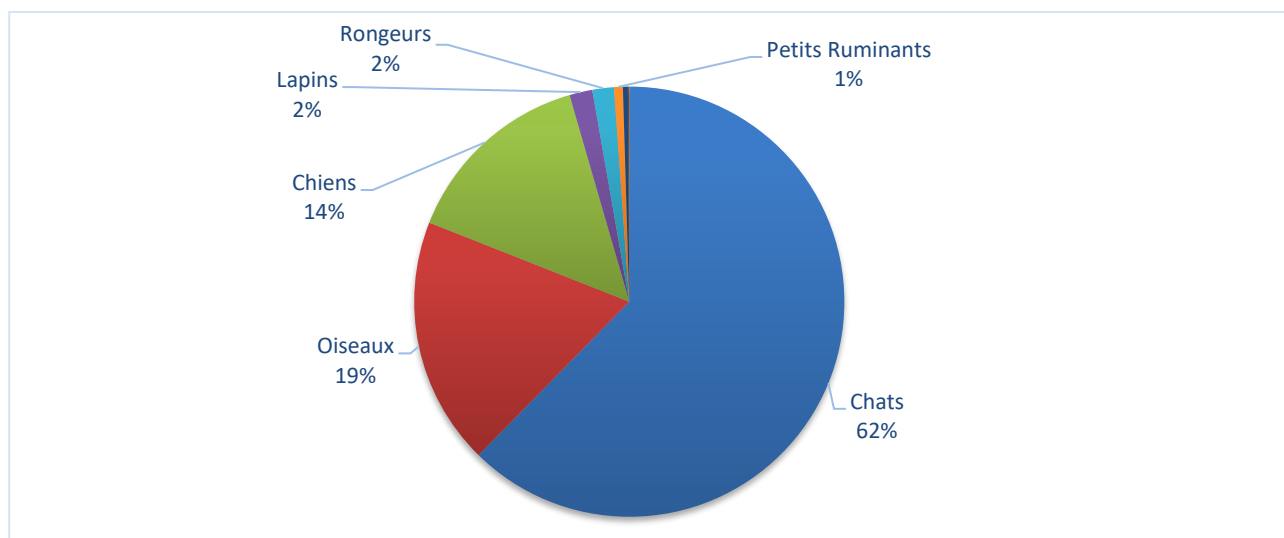


Figure 1: Groupes d'animaux passés par les refuges en 2021

4. Origine des animaux arrivés en 2021

Les trois principales raisons pour lesquelles les animaux sont arrivés dans les refuges en 2021 sont : errants (37%), abandonnés/trouvés (33% des animaux arrivés) et cédés par le propriétaire (23%) (Figure 2). Les deux premières catégories ont connu un changement important par rapport à l'année passée avec une augmentation de la proportion des animaux errants (de 32% à 38 %) et une diminution de la proportion d'animaux abandonnés/trouvés (de 43% à 33%). Le nombre d'animaux de ces deux catégories a diminué par rapport à l'année passée mais le nombre d'animaux abandonnés a davantage diminué que le nombre d'animaux errants. C'est la diminution du nombre d'animaux abandonnés qui a le plus influencé ce changement de proportion.

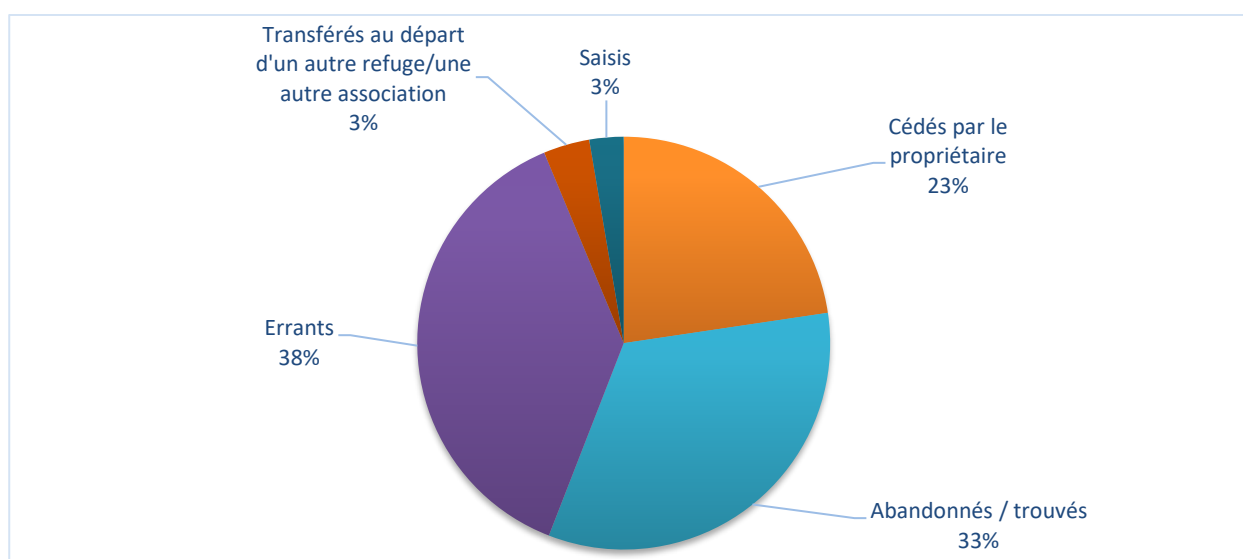


Figure 2: Origine des animaux arrivés dans les refuges en 2021

5. Destination des animaux en 2021

Les cinq principales raisons pour lesquelles les animaux ont quitté les refuges en 2021 sont : adoptés (69% des animaux sortis), euthanasiés (12%), morts naturellement (9%), partis pour autres raisons (6%) et rendus au propriétaire (4%) (Figure 3).

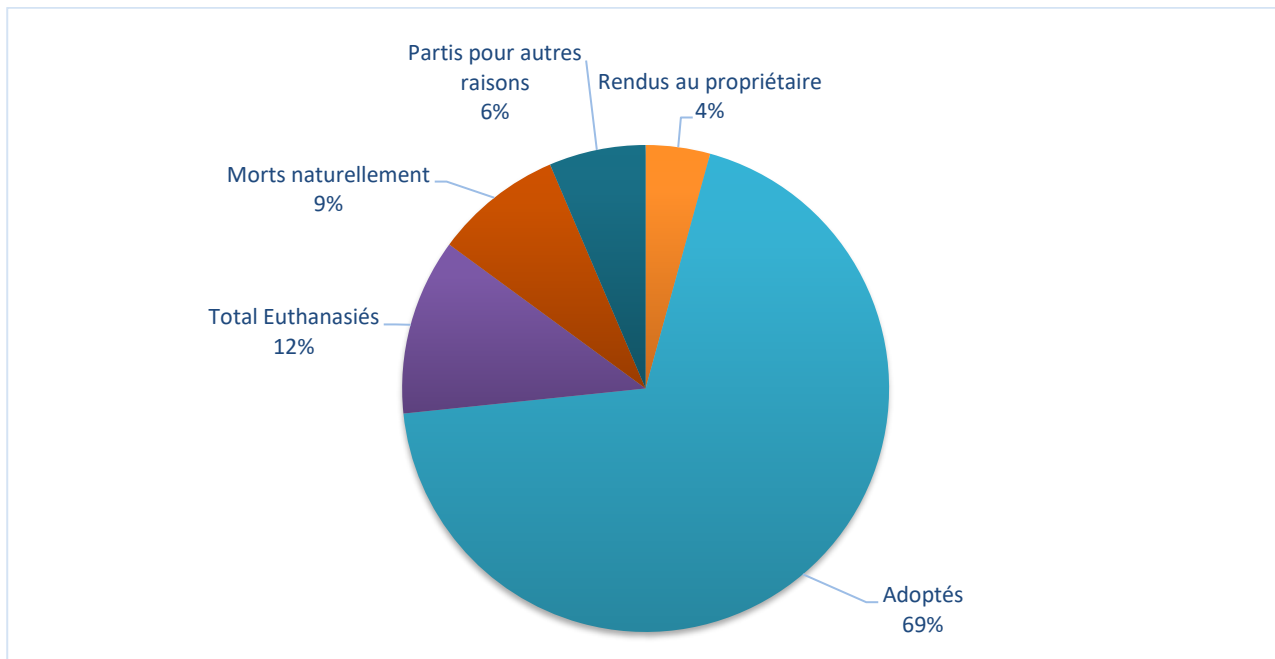


Figure 3: Destination des animaux sortants des refuges en 2021

6. Adoptions et euthanasies en 2021

L'examen détaillé de l'ensemble des animaux euthanasiés (531 animaux, 12% des animaux sortis des refuges) permet de distinguer les causes principales d'euthanasie dans les refuges. La cause principale d'euthanasie est la maladie (99% des euthanasies) En 2020, un refuge avait choisi l'option « autre raison » pour l'euthanasie des pigeons domestiques mais en 2021, ce refuge a choisi l'option « maladie », ce qui explique la grosse différence de raison d'euthanasie avec 2020. Il s'agit essentiellement de pigeons de ville (féralisés) qui sont une espèce domestiquée mais non éligible à l'adoption. Ceux-ci ne pouvaient pas être relâchés dans la nature. La différence de répartition du pourcentage d'animaux euthanasiés selon la cause par rapport aux années précédant l'année 2020 s'explique donc par le fait que ces pigeons sont comptabilisés depuis 2020 comme des animaux domestiques et non plus comme des animaux sauvages. (Tableau 4, Figure 4).

Tableau 4: Causes d'euthanasie des animaux

EUTHANASIE DES ANIMAUX EN 2021	NOMBRE	POURCENTAGE
Euthanasiés pour cause de maladie	528	99%
Euthanasiés par manque d'espace	0	0%
Euthanasiés car non adoptables à cause de problèmes comportementaux	3	<1%
Euthanasiés pour d'autres raisons	0	0%

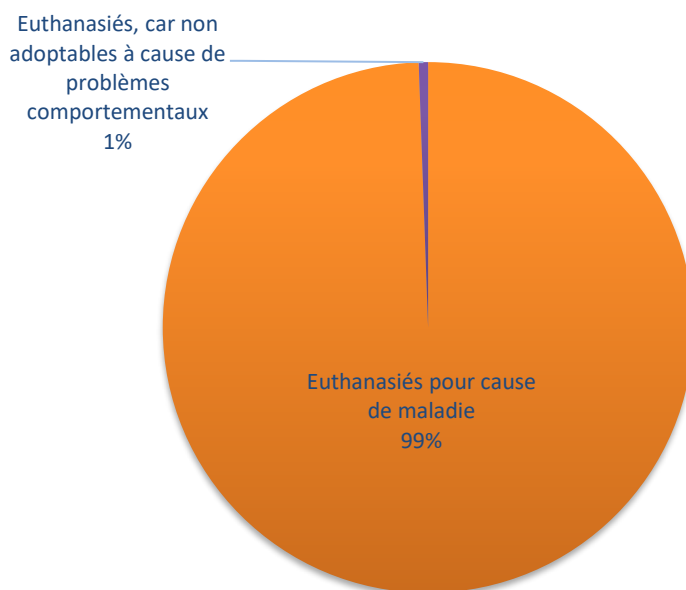


Figure 4: Raisons d'euthanasie des animaux de refuge en 2021

La majorité des animaux euthanasiés en 2021 sont les oiseaux (72% des euthanasies). Les chats arrivent en deuxième position (24%, dont 82% sont adultes et 18% chatons). En 2021, aucun furet, reptile, amphibien, poisson, équidé ni autres petits mammifères n'ont été euthanasiés (Figure 5).

La majorité des animaux adoptés en 2021 sont les chats (72% des adoptés, dont 67% sont adultes et 33% chatons) et les chiens (20% des adoptés, dont 86% sont adultes et 14% chiots). Aucun furet, amphibien, poisson, équidé ni petit ruminant n'a été adopté (Figure 6).

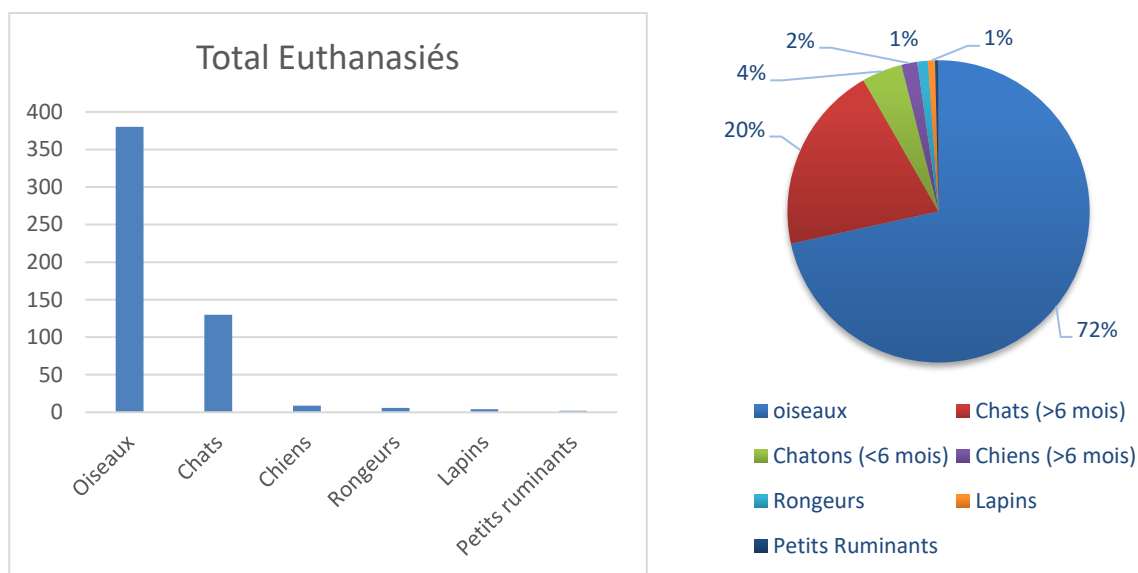


Figure 5: Animaux euthanasiés en 2021

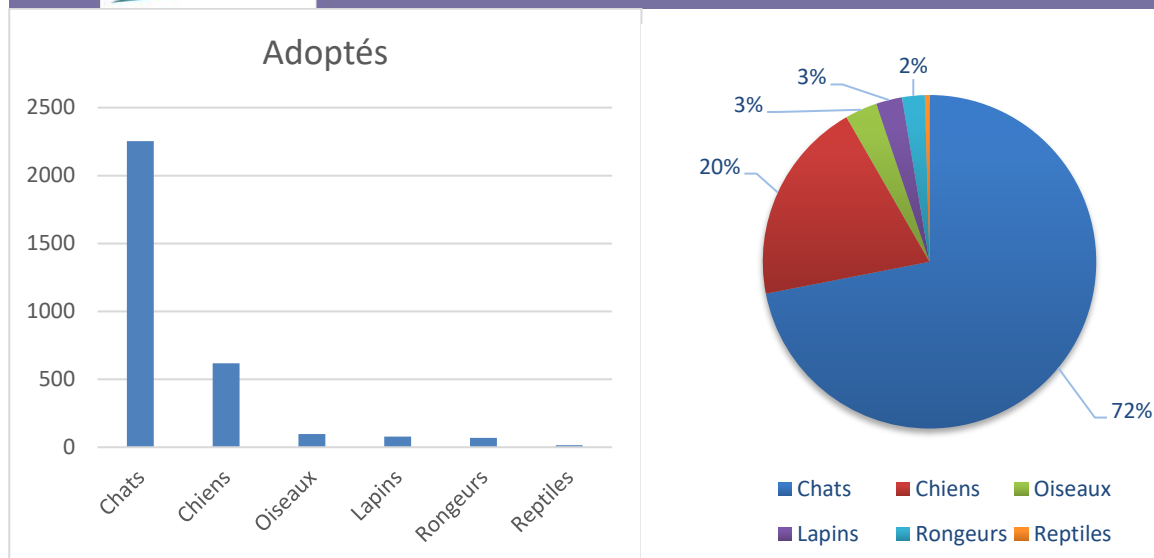


Figure 6: Animaux adoptés en 2021

Il est également intéressant de mettre en avant les proportions d'euthanasies et d'adoptions en fonction du total d'animaux passés par les refuges en 2021 :

Sur le total des animaux passés dans les refuges en 2021 (5876 animaux), 3132 ont été adoptés (53% des animaux passés dans les refuges) et 531 ont été euthanasiés (9% des animaux passés dans les refuges).

Pour les chats, du total passé dans les refuges (3664 chats), 2253 ont été adoptés (61% des chats passés dans les refuges) et 130 ont été euthanasiés (6% des chats passés dans les refuges).

Pour les chiens, du total des chiens passés dans les refuges (854 chiens), 619 ont été adoptés (72% des chiens passés dans les refuges) et 9 ont été euthanasiés (1% des chiens passés dans les refuges).

Pour les oiseaux, sur le total passé dans les refuges (1095 oiseaux), 98 ont été adoptés (9% des oiseaux passés dans les refuges) et 380 ont été euthanasiés (35% des oiseaux passés dans les refuges).

Pour les lapins, sur le total passé dans les refuges (101 lapins), 79 ont été adoptés (78% des lapins passés dans les refuges) et 4 ont été euthanasiés (4% des lapins passés dans les refuges).

Pour les rongeurs, sur le total passé dans les refuges (95 rongeurs), 69 ont été adoptés (72% des rongeurs passés dans les refuges) et 6 ont été euthanasiés (6% des rongeurs passés dans les refuges).

Pour les reptiles, sur le total passé dans les refuges (22 reptiles), 14 ont été adoptés (64% des reptiles passés dans les refuges) et 0 ont été euthanasiés.

Pour les petits ruminants, sur le total passé dans les refuges (39 petits ruminants), 0 ont été adoptés et 2 ont été euthanasiés (5% des petits ruminants passés dans les refuges).

Pour les autres petits mammifères, sur le total des autres petits mammifères passés dans les refuges (2 autres petits mammifères), aucun n'a été adopté ou euthanasié.

Pour les furets, sur le total des furets passés dans les refuges (4 furets) aucun n'a été adopté ou euthanasié.

7. Mouvements des animaux dans les refuges au cours de l'année 2021

La Figure 7 montre le nombre d'animaux présents au premier de chaque mois.

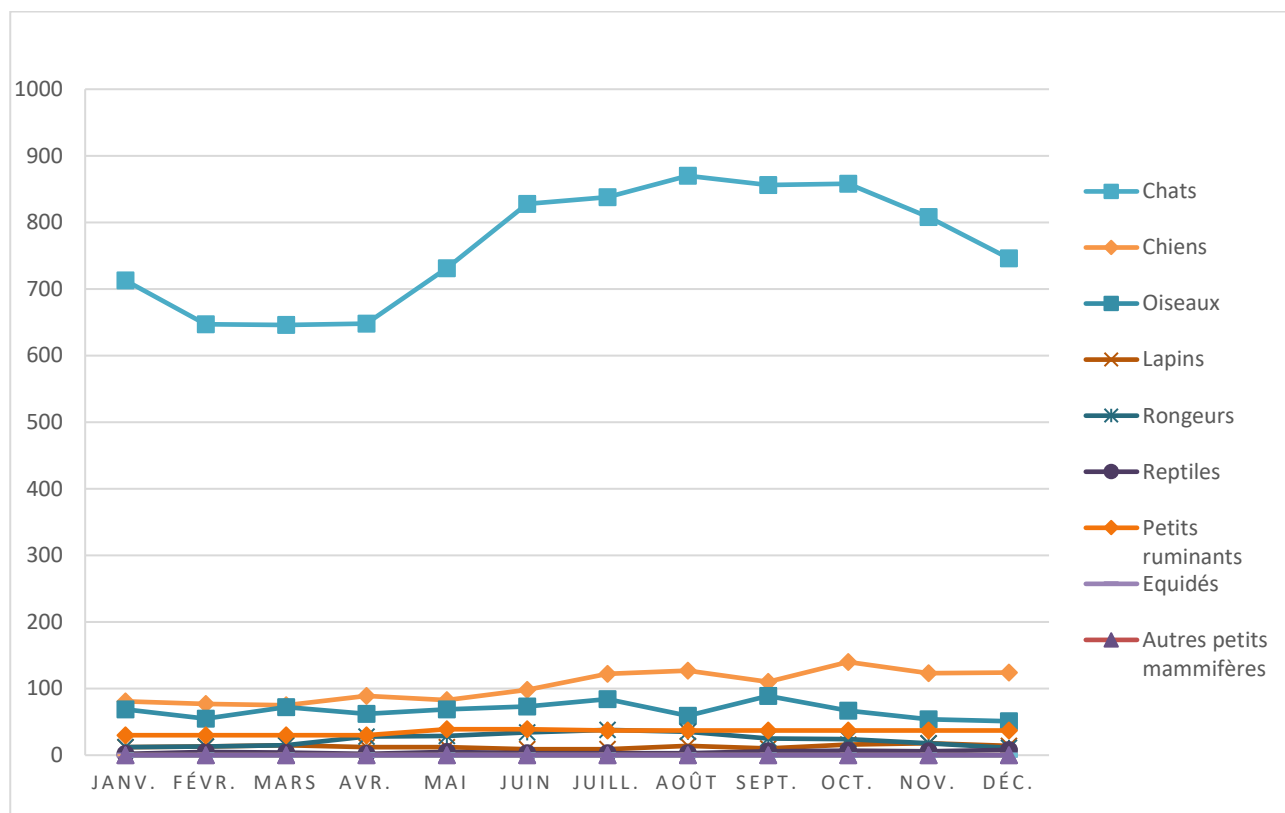


Figure 7: Nombre d'animaux présents au cours de l'année 2021

En 2021, une première augmentation progressive de l'occupation des refuges peut être observée à partir du mois de mai. Le mois d'août présente le taux d'occupation le plus élevé pour les refuges accueillant des chats et à partir de ce mois d'août, une baisse peut être observée pour ces mêmes refuges. Le mois d'octobre présente le taux d'occupation le plus élevé pour les refuges accueillant des chiens.

8. Chats

8.1 Mouvements des chats dans les refuges au cours de l'année 2021

En 2021, on distingue une augmentation de la présence des chats dans les refuges dès le mois de mai, avec des maximums de présence en juillet-août-septembre. Au contraire, c'est aux alentours de février, mars et avril que les refuges sont les moins remplis (Figure 8).

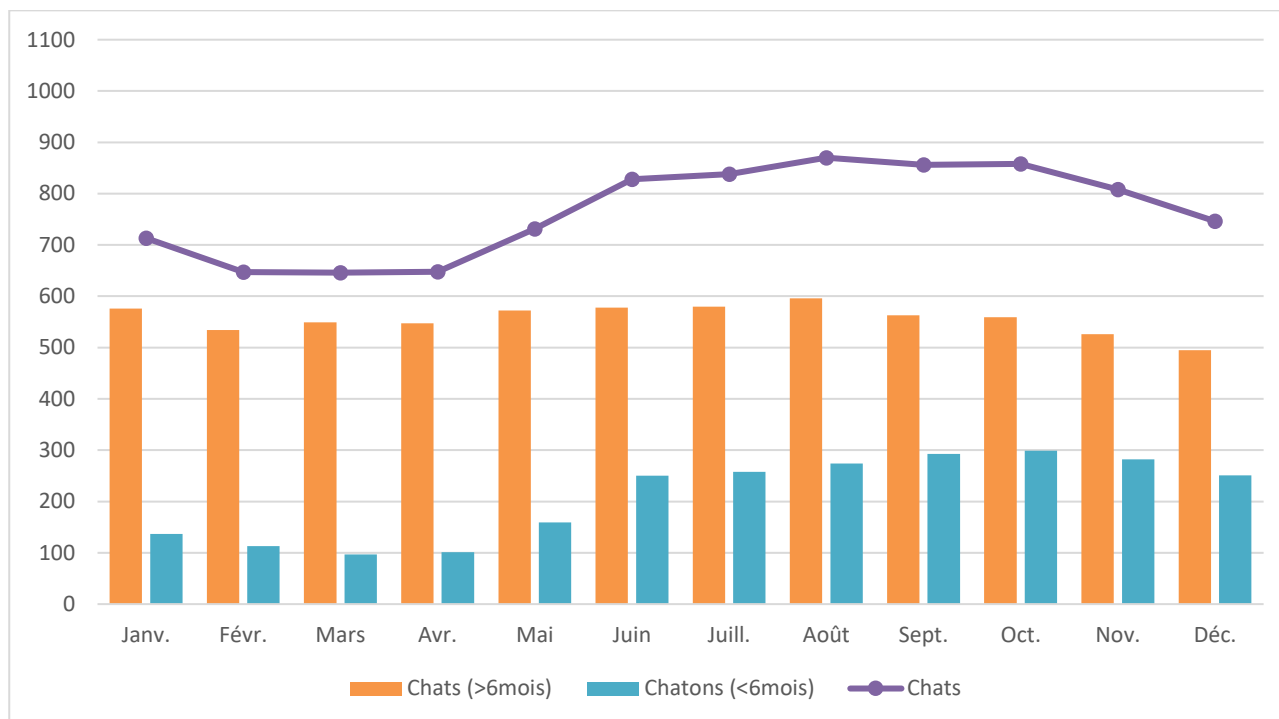


Figure 8: Chats présents dans les refuges au 1er du mois en 2021

8.2 Evolution des entrées et sorties au cours de l'année 2021

De manière générale, c'est de mars à juin que l'on observe le plus grand nombre d'arrivées (Figure 9). La grande affluence à cette période est causé par une forte arrivée de chats adultes en avril (Figure 10) ainsi que par une augmentation des arrivées de chatons dès avril jusqu'en octobre avec un maximum en août (Figure 11).

On observe également un maximum de sorties en octobre (Figure 9). Ce maximum est causé d'une part par une augmentation d'adoptions de chatons à partir de mai et ce jusqu'à la fin de l'année et d'autre part, par un pic d'adoptions des chats adultes en octobre. En 2021, on observe un rythme constant d'euthanasies des chats et chatons (Figures 10 et 11).

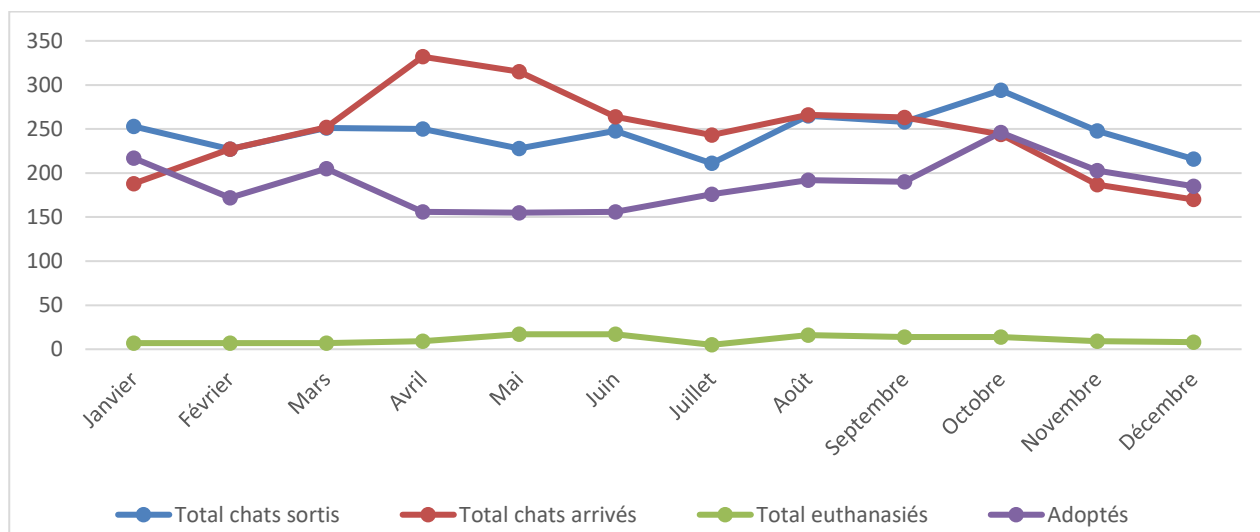


Figure 9: Arrivées et sorties des chats au cours de l'année 2021

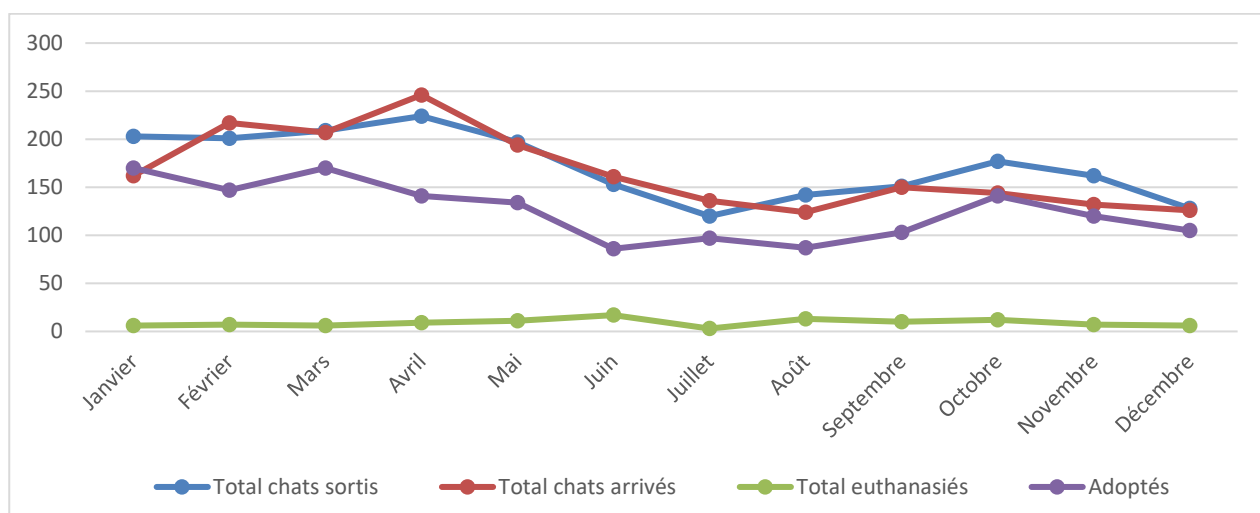


Figure 10: Arrivées et sorties des chats (>6mois) au cours de l'année 2021

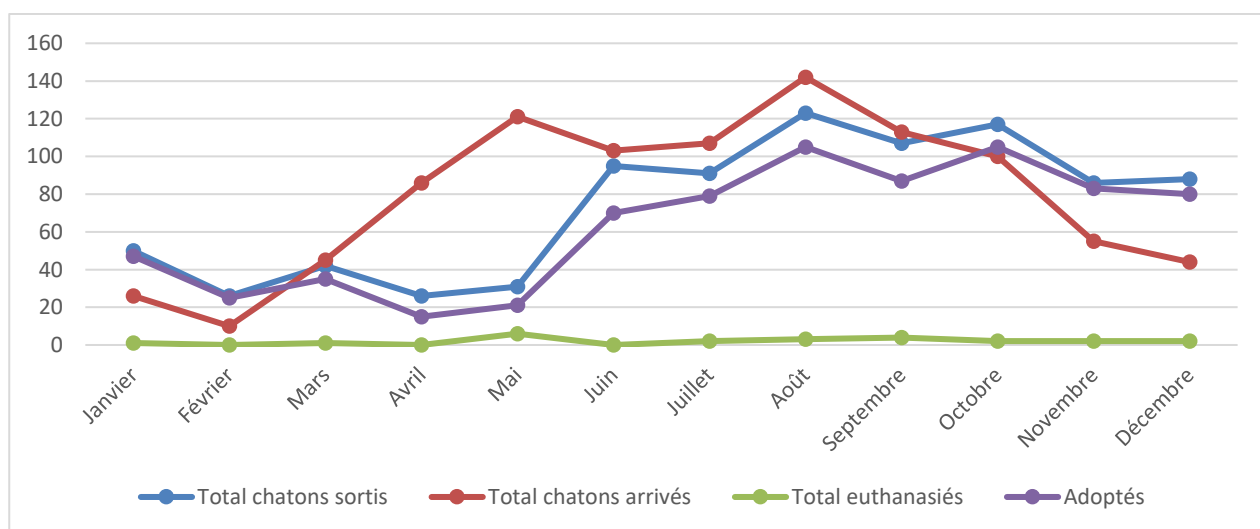


Figure 11: Arrivées et sorties des chatons (<6mois) au cours de l'année 2021

8.3 Origine des chats recueillis

Les trois principales raisons pour lesquelles les chats sont arrivés dans les refuges en 2021 sont : abandonnés/trouvés (46% des chats arrivés), errants (29%) et cédés par le propriétaire (21%) (Figure 12).

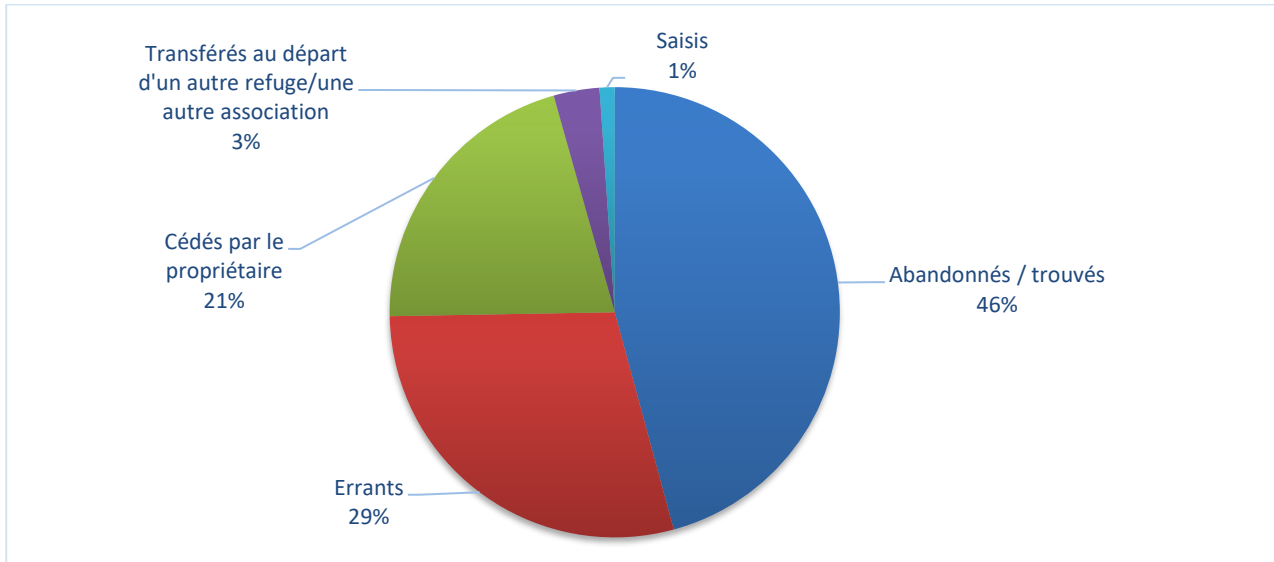


Figure 12: Origine des chats arrivés dans les refuges en 2021

8.4 Destination des chats recueillis

Les trois principales raisons pour lesquelles les chats ont quitté les refuges en 2021 sont : adoptés (76% des chats sortis), partis pour autres raisons (12%) et l'euthanasie (5%) (Figure 13). La Figure 14 montre la destination des chats adultes et des chatons.

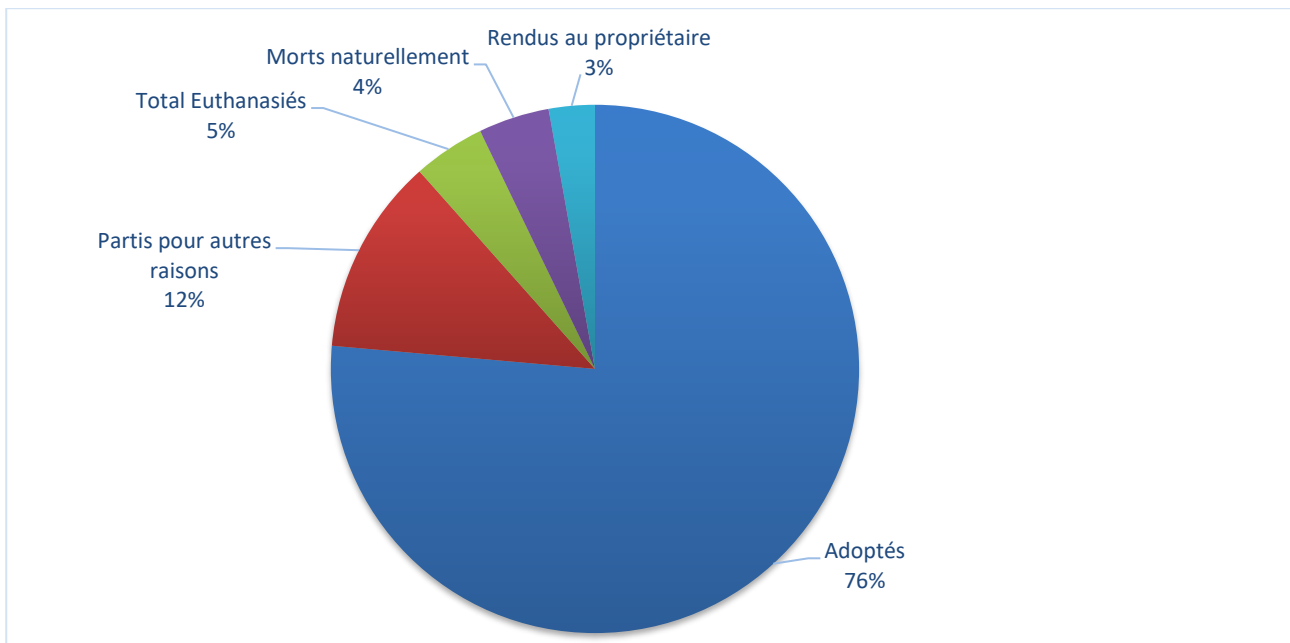


Figure 13: Destination des chats sortants des refuges en 2021

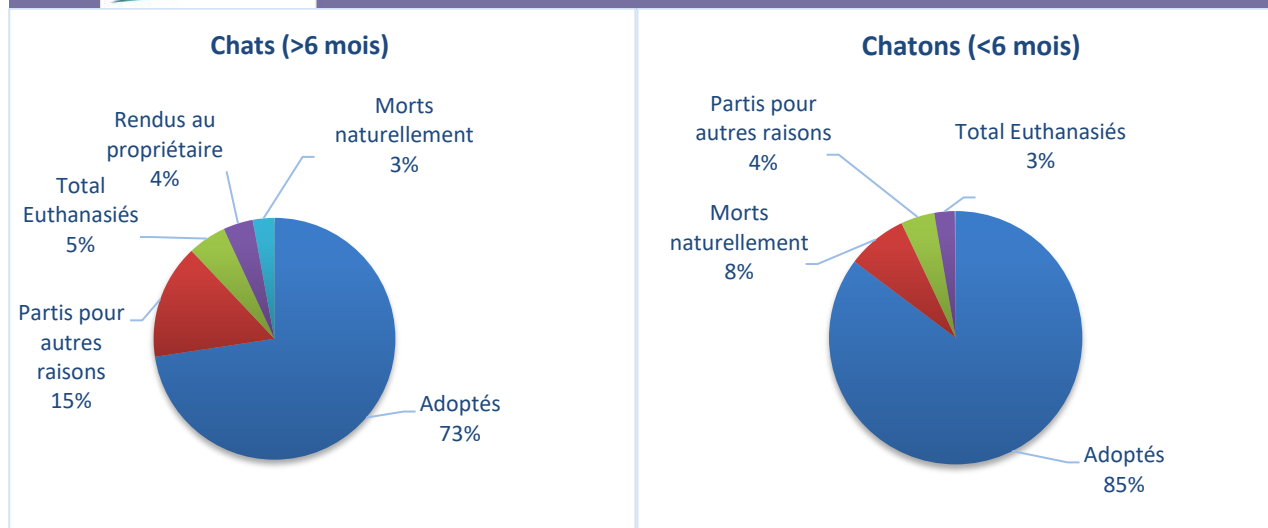


Figure 14: Destination des chats adultes et des chatons sortants en 2021

8.5 Nombre de chats stérilisés/castrés et identifiés

L'examen détaillé du nombre de chats stérilisés/castrés permet de voir que seulement 18% des chats arrivés dans les refuges étaient déjà stérilisés/castrés. A la sortie des refuges, 75% sortent stérilisés/castrés et 18% sont adoptés avec un contrat de stérilisation (Tableau 5).

L'examen détaillé du nombre de chats identifiés permet de voir que seulement 10% des chats arrivés dans les refuges étaient déjà identifiés (Tableau 5).

Tableau 5: Chats stérilisés/castrés et identifiés en 2021

Nombre de chats	
Stérilisés/castrés par le refuge durant 2021 :	2136
Identifiés par le refuge durant 2021 :	1581
Adoptés avec un contrat de stérilisation durant 2021 :	492
Nombre total sortant stérilisé/castré en quittant le refuge durant 2021 :	1994
Chats arrivés, qui étaient déjà castrés/stérilisés :	526
Chats arrivés, qui étaient déjà identifiés :	288
Total chats sortis vivants (rendus, adoptés, transférés, replacés et autres raisons)	2691
Total chats arrivés	2951

9. Chiens

Des 10 refuges agréés en 2021, 3 étaient agréés pour accueillir des chiens.

9.1 Mouvements des chiens dans les refuges au cours de l'année 2021

En 2021, on distingue une forte augmentation de chiens présents dans les refuges à partir du mois de mai qui se poursuit jusqu'au pic d'octobre qui est précédé d'une baisse en septembre (Figure 15). Contrairement à 2021, le nombre de chiens présents en 2020 était plus important dans la première moitié de l'année et plus faible dans la 2^e moitié de l'année. A partir de juin 2020, on retrouve cependant la même tendance à la hausse qu'en 2021 avec le même petit pic en octobre.

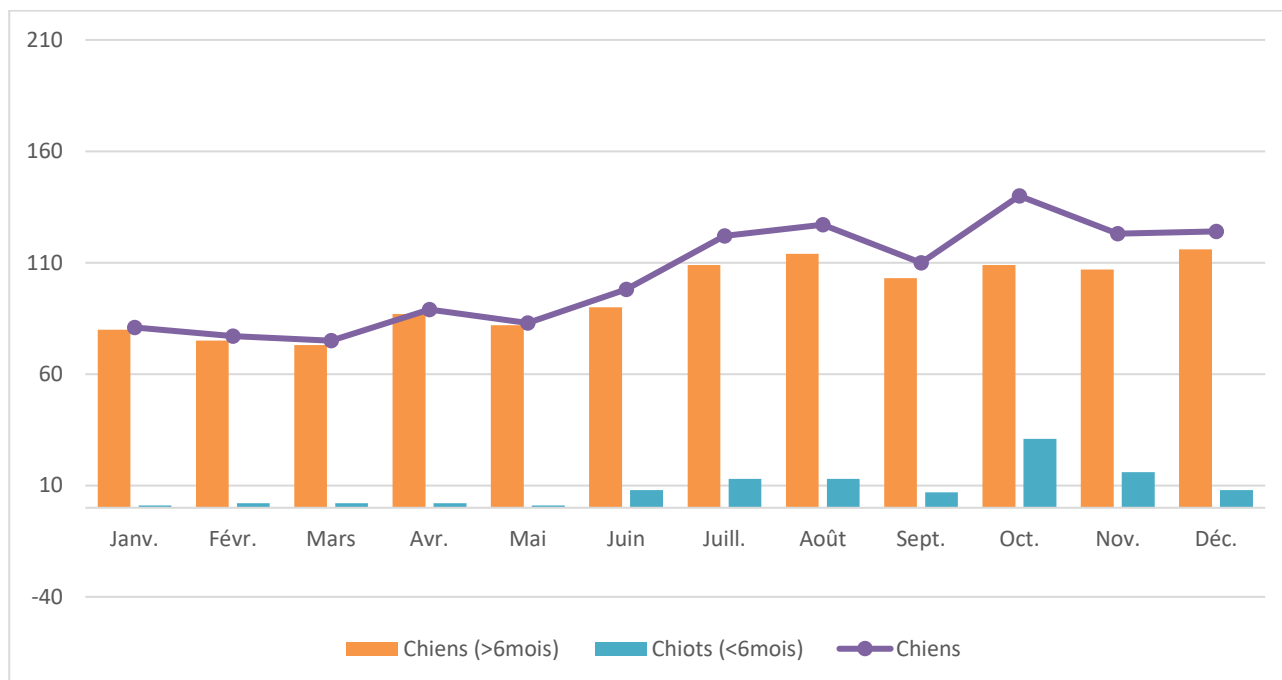


Figure 15: Chiens présents dans les refuges au 1^{er} du mois

9.2 Evolution des entrées et sorties au cours de l'année 2021

De manière générale, la tendance des mouvements de chiens pendant l'année (Figure 16) est principalement déterminée par les chiens adultes (Figure 17).

L'évolution du nombre de chiens nouveaux arrivés évolue en dents de scie durant l'année, alternant pics (mars, juin, septembre) et creux (février, avril, juillet-août, octobre-décembre). Concernant les chiots, on constate un grand pic du nombre d'arrivées en septembre et un nombre fluctuant le reste de l'année (Figure 18).

On observe un plus grand nombre de sorties en septembre et en octobre (Figure 16). Ces maximums sont causés par une augmentation d'adoptions de chiens adultes en septembre et de chiots en octobre. L'effet des pics d'adoption de chiots en mars, mai et octobre sont atténués au niveau global par un niveau plus stable des adoptions de chiens adultes durant ces mois (Figures 17 et 18). Les mois qui comptent le moins d'adoptions de chiens sont février, mai et juillet, déterminés par une baisse d'adoption de chiots (Figures 16 et 17).

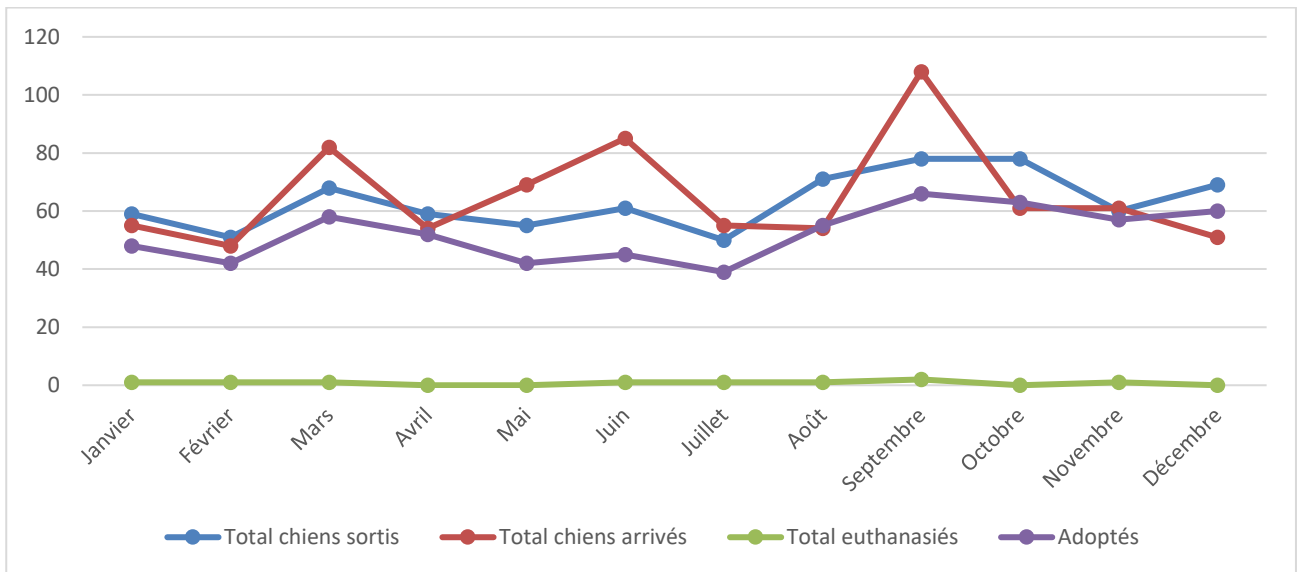


Figure 16: Arrivées et sorties des chiens au cours de l'année 2021

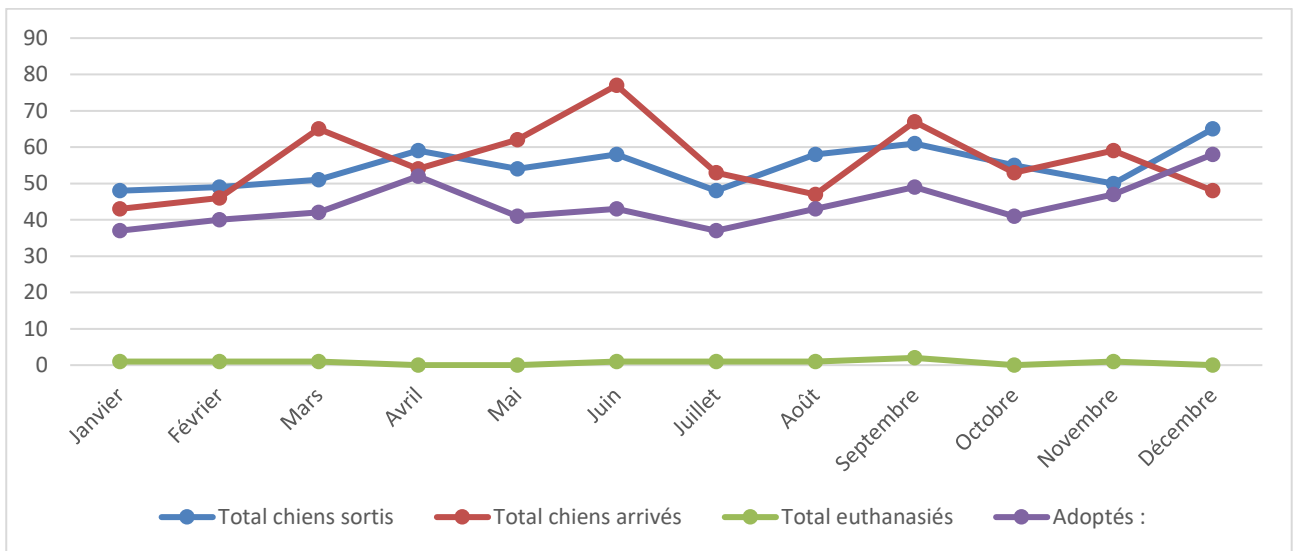


Figure 17: Arrivées et sorties des chiens (>6mois) au cours de l'année 2021

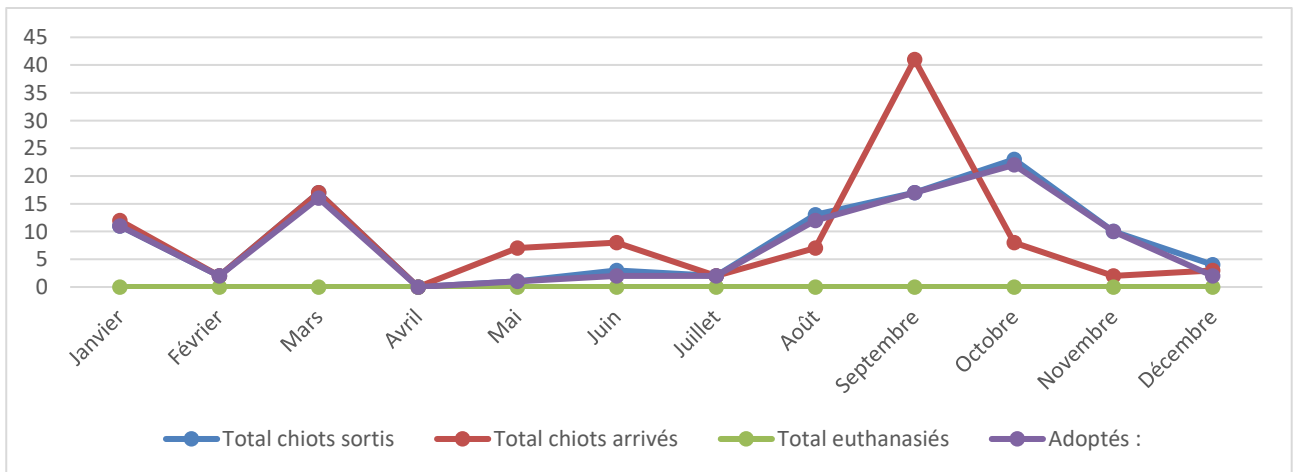


Figure 18: Arrivées et sorties des chiots (<6mois) au cours de l'année 2021

9.3 Origine des chiens recueillis

Les trois principales raisons pour lesquelles les chiens sont arrivés dans les refuges en 2021 sont : cédés par le propriétaire (55% des chiens arrivés), abandonnés/trouvés (25%) et saisis (12%) (Figure 19).

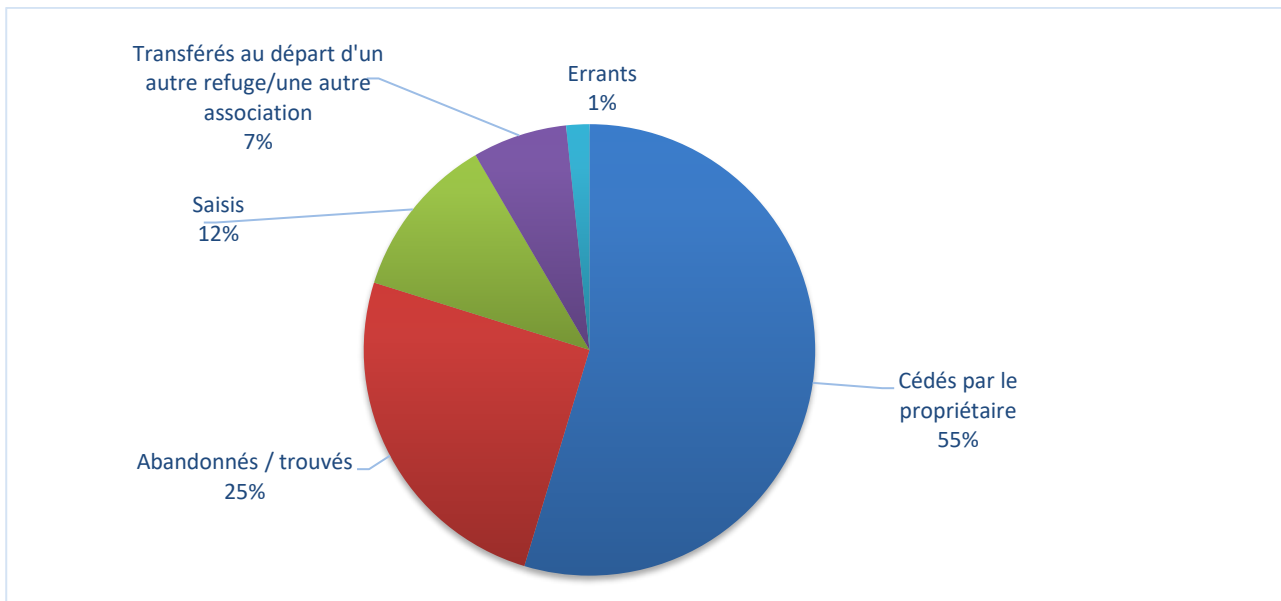


Figure 19: Origine des chiens arrivés dans les refuges en 2021

9.4 Destination des chiens recueillis

Les deux principales raisons pour lesquelles les chiens ont quitté les refuges en 2021 sont : adoptés (83% des chiens sortis) et rendus au propriétaire (14%) (Figure 20). La Figure 21 montre la destination des chiens recueillis pour les chiens adultes et les chiots.

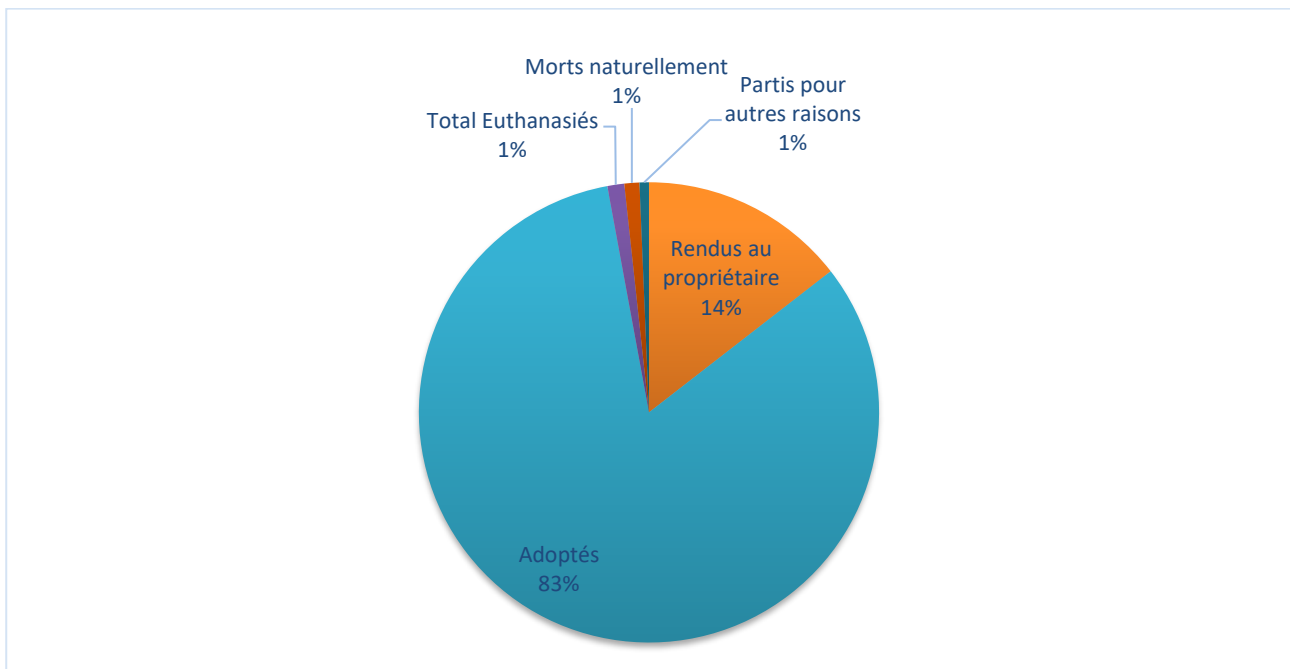


Figure 20: Destination des chiens sortants des refuges en 2021

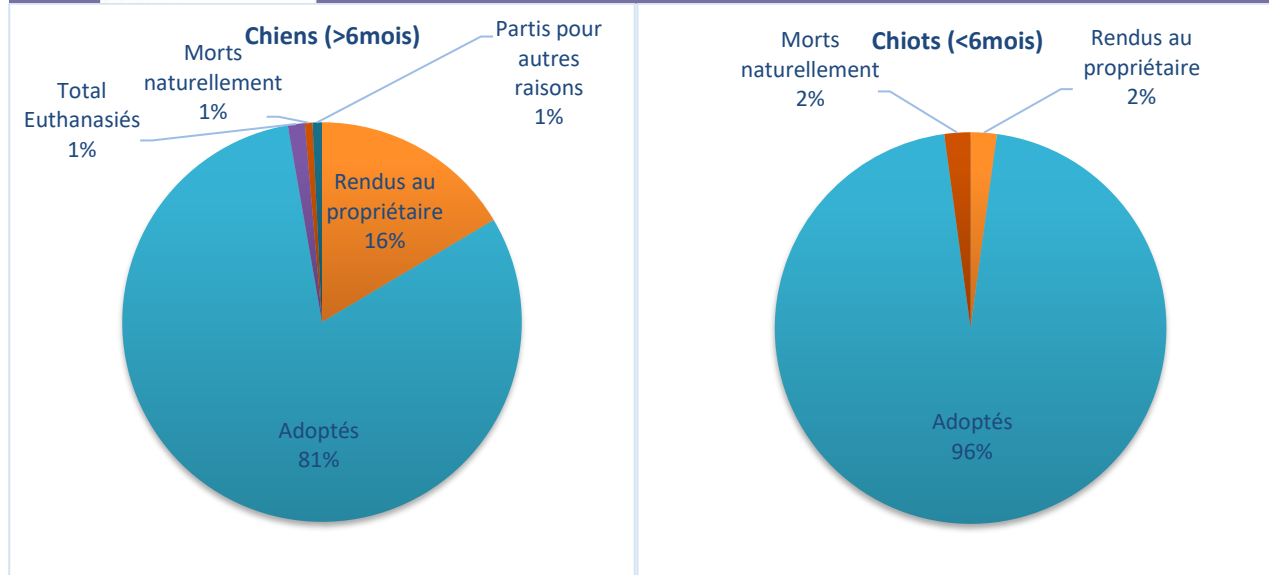


Figure 21: Destination des chiens adultes et des chiots sortants en 2021.

9.5 Nombre de chiens stérilisés/castrés et identifiés

L'examen détaillé du nombre de chiens stérilisés/castrés (pas d'obligation légale) permet de voir que 13% des chiens arrivés dans les refuges étaient déjà stérilisés/castrés. A la sortie des refuges, 44% du total de chiens sortis sortent stérilisés/castrés et 5% sont adoptés avec un contrat de stérilisation (Tableau 6).

Bien que la stérilisation des chats soit obligatoire et celles des chiens ne le soit pas, une proportion similaire d'animaux arrivent déjà stérilisés (18% pour les chats, 13% pour les chiens). Cette similarité est sans doute due au fait que les chats qui arrivent sont majoritairement errants, contrairement aux chiens.

L'examen détaillé du nombre de chiens identifiés permet de voir que 73% des chiens arrivés dans les refuges étaient déjà identifiés (Tableau 6).

Tableau 6: Chiens stérilisés/castrés et identifiés en 2021

Nombre de chiens	
Stérilisés/castrés par le refuge durant 2021 :	79
Identifiés par le refuge durant 2021 :	162
Adoptés avec un contrat de stérilisation durant 2021 :	36
Nombre total sortant stérilisé/castré en quittant le refuge durant 2021 :	323
Chiens arrivés, qui étaient déjà castrés/stérilisés :	101
Chiens arrivés, qui étaient déjà identifiés :	569
Total chiens sortis vivants (rendus, adoptés, transférés et autres raisons)	742
Total chiens arrivés	783

10. Évolution 2015-2021

10.1 Général

Les données ci-dessus (dans les points 1 à 9) sont valables pour le groupe des espèces animales domestiques. Dans le graphique ci-dessous, le nombre total d'animaux est affiché (animaux domestiques et faune indigène), et depuis 2018 également les nombres pour les animaux domestiques seulement.

La figure 22 montre l'évolution du nombre total d'animaux recueillis, adoptés et euthanasiés de 2015 à 2021.

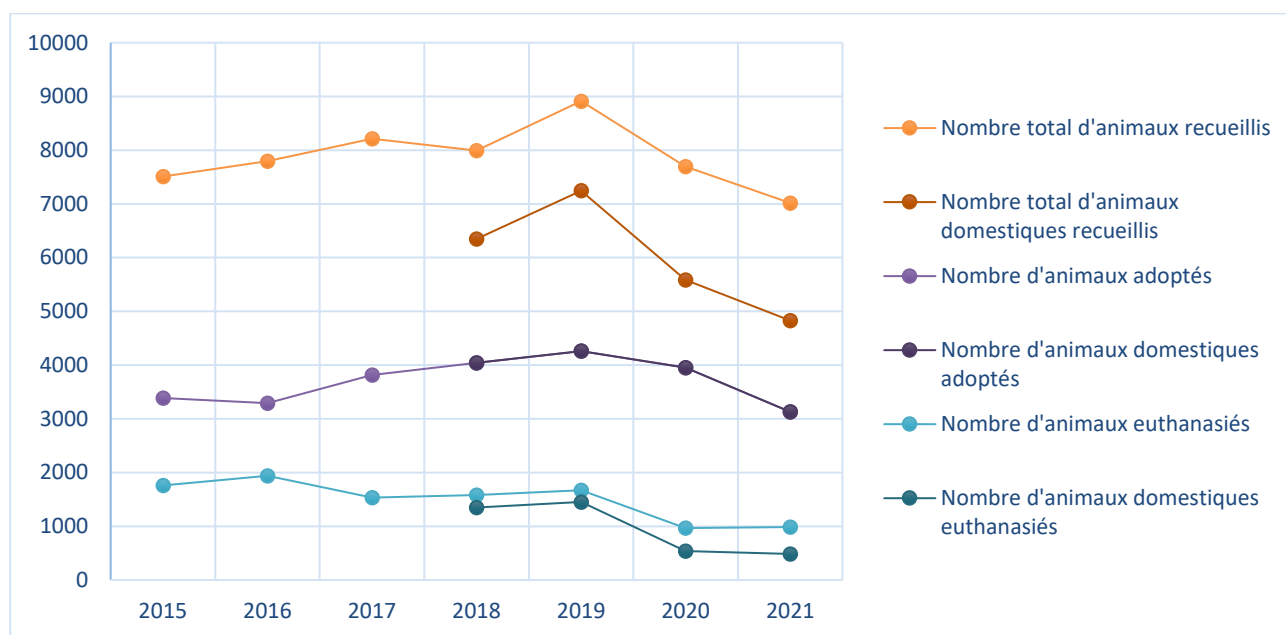


Figure 22 : Nombre total d'animaux recueillis, adoptés et euthanasiés de 2015 à 2021

Malgré une augmentation du nombre d'animaux recueillis en 2019, le nombre d'animaux recueillis diminue depuis 2020 dans les refuges bruxellois pour atteindre son niveau le plus faible depuis 2015.

On observe également en 2021 la confirmation de la tendance à la baisse du nombre d'adoptions enregistrées en 2020 ce qui s'explique notamment par la baisse du nombre d'animaux recueillis. De 2017 à 2019, on observe que le nombre d'euthanasies a augmenté légèrement, mais pas dans la même mesure que le nombre d'animaux recueillis. En 2020, le nombre d'euthanasie redescend et présente le taux le plus bas d'euthanasies depuis 2015. En 2021, ce nombre cesse de diminuer et augmente très légèrement.

Si nous soustrayons du nombre d'animaux qui ont séjourné dans les refuges les animaux qui ont été réunis avec leurs propriétaires, nous obtenons en théorie les animaux qui étaient disponibles pour l'adoption par année. Les chiffres permettent de faire ceci depuis 2018 et montrent plus clairement que les adoptions ne peuvent pas suivre le nombre d'animaux recueillis.

Tableau 7: Pourcentages d'animaux disponibles qui ont été adoptés et euthanasiés

Années	Pourcentages d'animaux disponibles qui ont été adoptés	Pourcentages d'animaux disponibles qui ont été euthanasiés
2018	57%	19%
2019	53%	18%
2020	61%	8%
2021	55%	9%

10.2 Chats

La figure 23 montre le nombre de chats adultes et chatons recueillis de 2015 à 2021. Tout comme en 2019 et 2020, moins de chatons ont été recueillis en 2021 par rapport aux années précédentes. Le nombre de chats adultes continue à diminuer et atteint le chiffre le plus bas depuis 2015.

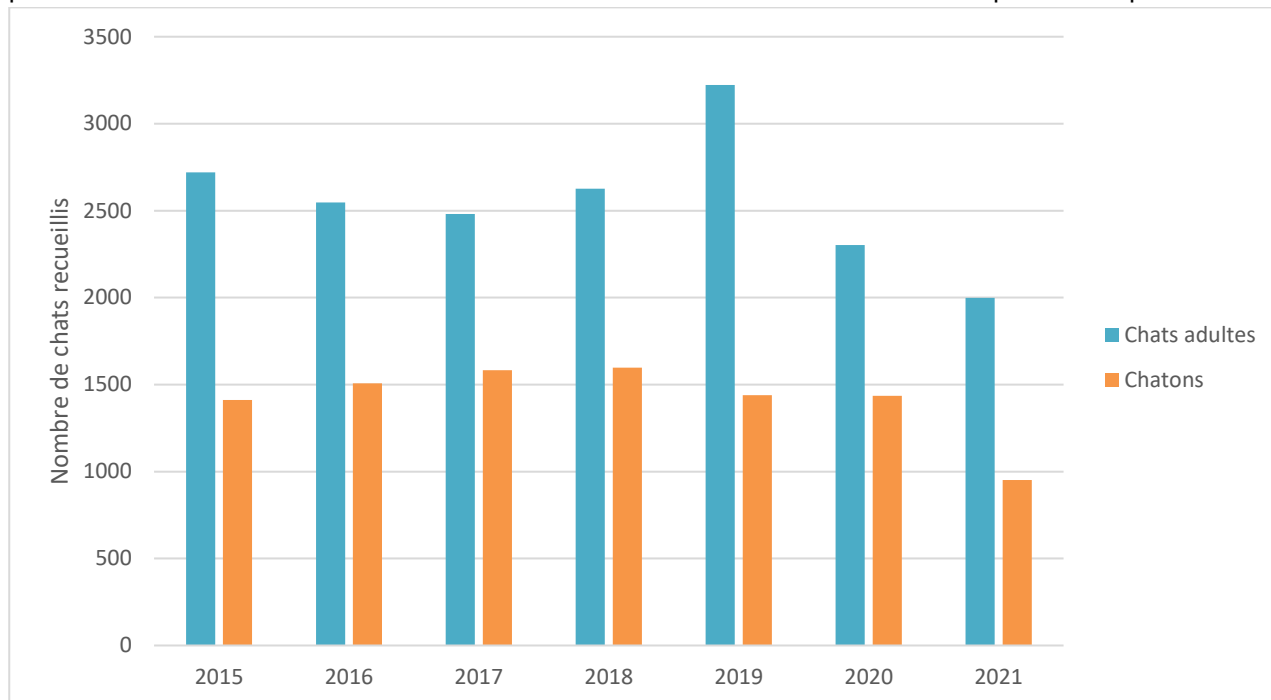


Figure 23: Nombre de chats recueillis de 2015 à 2021

La figure 24 montre l'évolution du nombre de chats adultes et de chatons qui ont été euthanasiés de 2015 à 2021. Malgré une augmentation en 2018, le nombre d'euthanasies de chatons est en nette diminution, le nombre le plus bas depuis 2015 ayant été enregistré en 2021. On observe également une tendance à la baisse des euthanasies de chats adultes malgré une augmentation en 2019. Le nombre le plus bas de chats adultes euthanasiés depuis 2015 est enregistré en 2021.

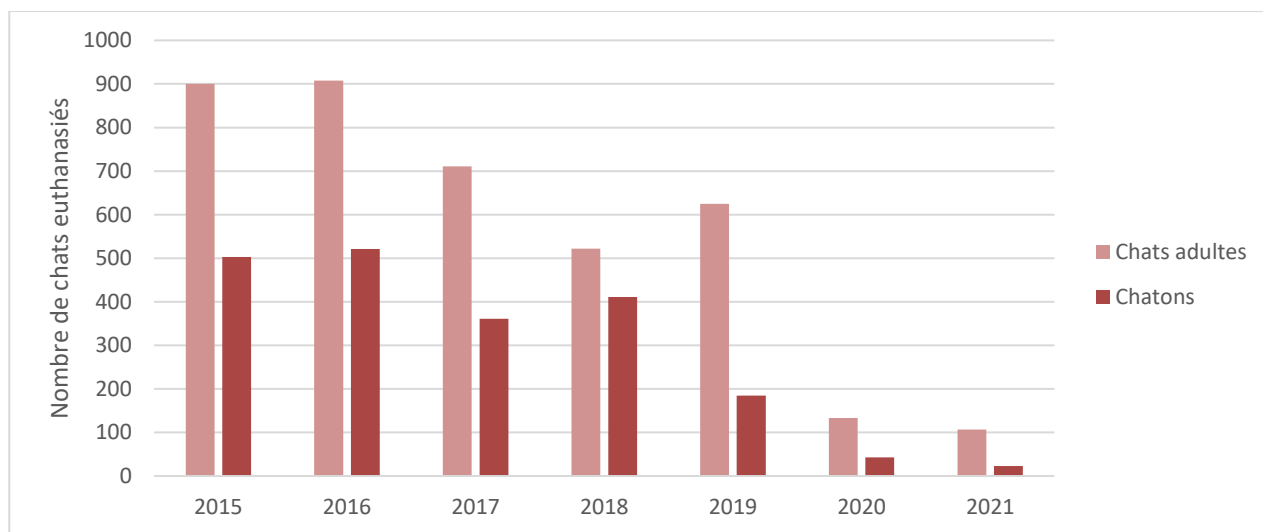


Figure 24 : Nombre de chats euthanasiés de 2015 à 2021

La figure 25 montre l'évolution du nombre de chats adultes et chatons qui ont été adoptés de 2015 à 2021. En 2021, nous constatons une diminution du nombre total d'adoptions de chats adultes et de chatons. Après une forte augmentation en 2017 et une légère diminution en 2019, le nombre de chatons adoptés en 2020 augmente à nouveau légèrement avant de diminuer d'un tiers en 2021.

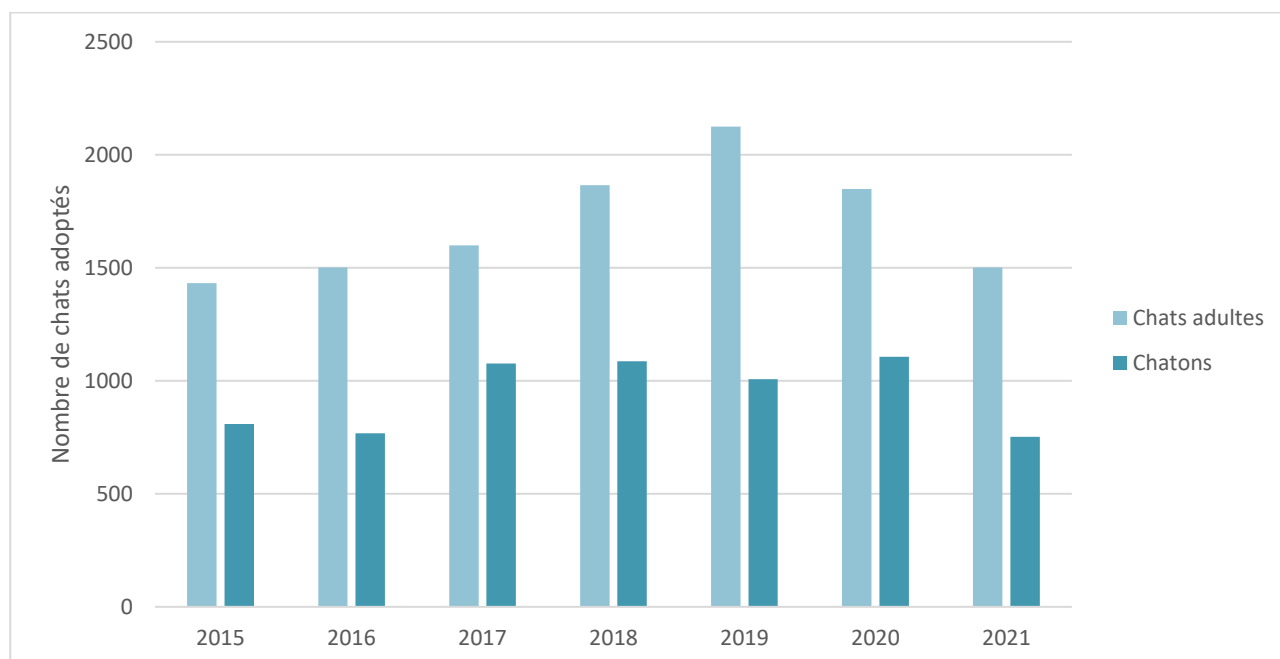


Figure 25 Nombre de chats adoptés, 2015-2021

En soustrayant du nombre de chats qui ont séjourné dans les refuges les chats qui ont été réunis avec leurs propriétaires, nous obtenons en théorie les chats disponibles à l'adoption par année. Suivant l'évolution générale, les adoptions de chats ne peuvent pas suivre le nombre en augmentation de chats dans les refuges qui sont disponibles à l'adoption, comme illustré dans le tableau 8.

Tableau 8: Pourcentages de chats disponibles qui ont été adoptés et euthanasiés

Années	Pourcentages de chats disponibles qui ont été adoptés	Pourcentages de chats disponibles qui ont été euthanasiés
2018	62%	19%
2019	59%	15%
2020	68%	4%
2021	63%	4%

La figure 26 montre le nombre de chats rendus au propriétaire de 2015 à 2021.

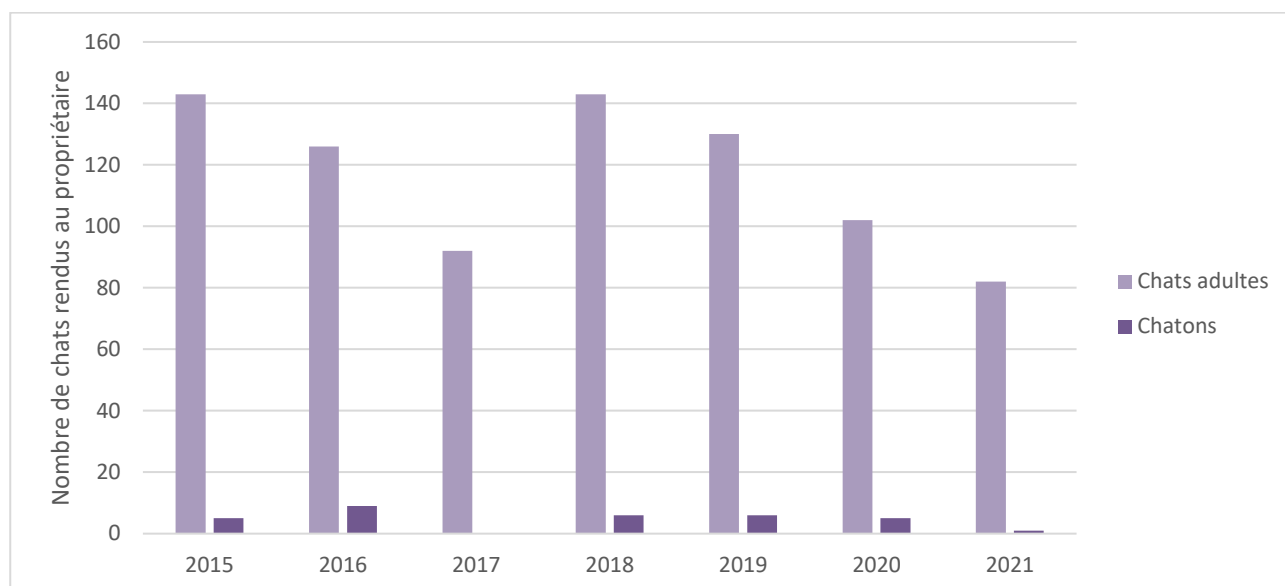


Figure 26 : Nombre de chats rendus au propriétaire de 2015 à 2021

Le tableau 9 montre l'évolution des pourcentages de chats déjà identifiés à l'entrée dans le refuge et des pourcentages de chats déjà stérilisés/castrés à l'entrée dans le refuge. Sur la base de ces chiffres, on peut parler avec prudence d'une augmentation du nombre de chats stérilisés suite aux obligations légales qui ont été introduites fin 2017 - début 2018. Le nombre de chats identifiés présente une constante augmentation jusqu'en 2019 mais on peut observer une diminution de ce nombre en 2020 avant d'augmenter à nouveau en 2021.

Tableau 9 : Pourcentages de chats déjà identifiés et déjà stérilisés ou castrés lors de leur entrée dans le refuge

Années	Pourcentage de chats déjà identifiés à l'entrée dans le refuge	Pourcentage de chats déjà stérilisés/castrés à l'entrée dans le refuge
2016	2,8%	11%
2017	4,9%	12%
2018	3,7%	11%
2019	10%	15%
2020	7%	17%
2021	10%	18%

10.3 Chiens

La figure 27 montre le nombre de chiens recueillis de 2015 à 2021. Contrairement à la tendance générale pour le nombre total d'animaux (et de chats), on a observé une tendance à la baisse du nombre de chiens recueillis au fil des ans jusqu'en 2021 où le nombre de chiens adultes recueillis est le plus bas depuis 2016. Depuis 2020, ce nombre reste stable.

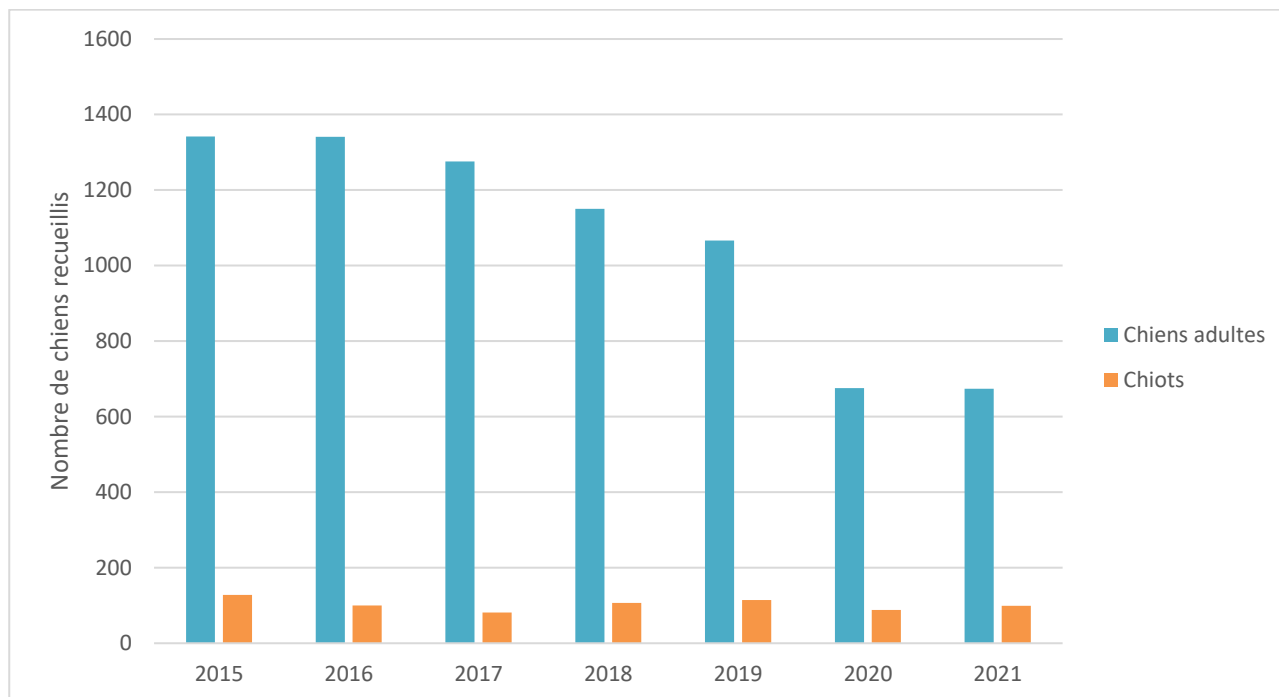


Figure 27 : Nombre de chiens recueillis de 2015 à 2021

La figure 28 montre l'évolution du nombre de chiens euthanasiés de 2015 à 2021. Bien que le nombre de chiens recueillis diminue depuis 2017, ce n'est que depuis 2018 que le nombre d'euthanasies commence à suivre cette tendance avec même une diminution du nombre d'euthanasies plus que proportionnelle. Malgré la légère augmentation du nombre de chiens recueillis en 2019, la tendance est toujours à la baisse pour les chiens adultes. Pour les chiots, on observe une légère augmentation du nombre d'euthanasies en 2020 puis une diminution en 2021 avec aucune euthanasie.

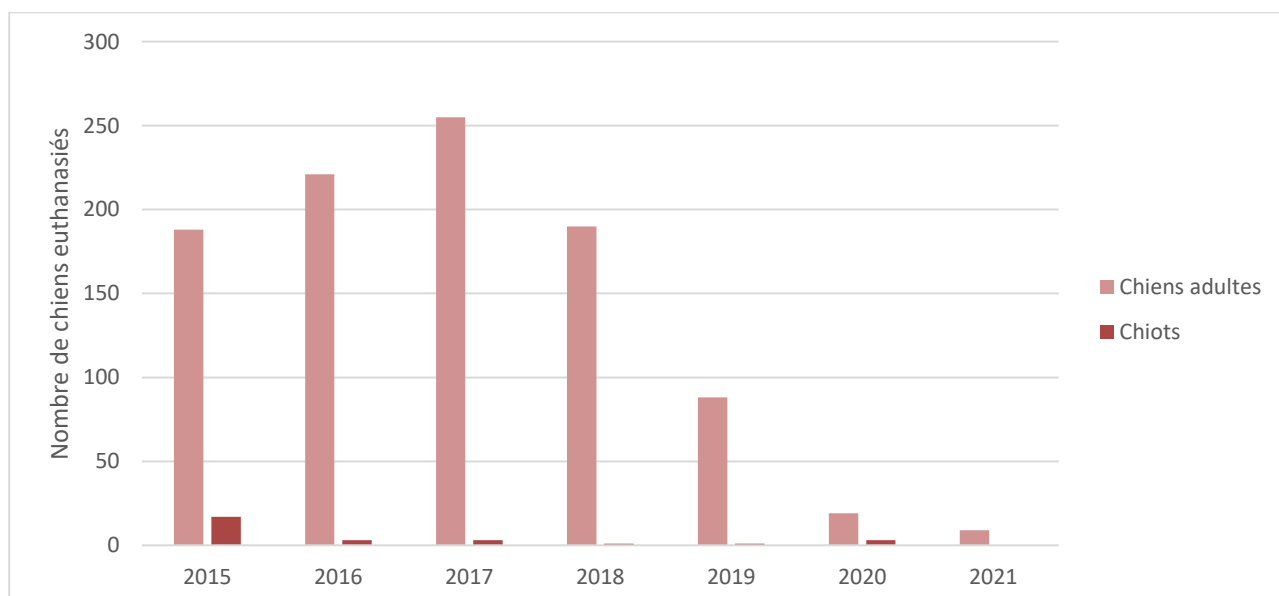


Figure 28 : Nombre de chiens euthanasiés de 2015 à 2021

La figure 29 montre le nombre de chiens adoptés de 2015 à 2021. À l'exception d'un petit pic d'adoptions en 2018, le nombre d'adoptions de chiens reste relativement constant au fil des années jusqu'en 2019. En 2020 et en 2021, on observe une diminution plus importante du nombre d'adoption de chiens adultes tandis que le nombre d'adoptions de chiots fluctue légèrement vers le bas jusqu'en 2017, vers le haut jusqu'en 2020 et à nouveau vers le bas entre 2020 et 2021.

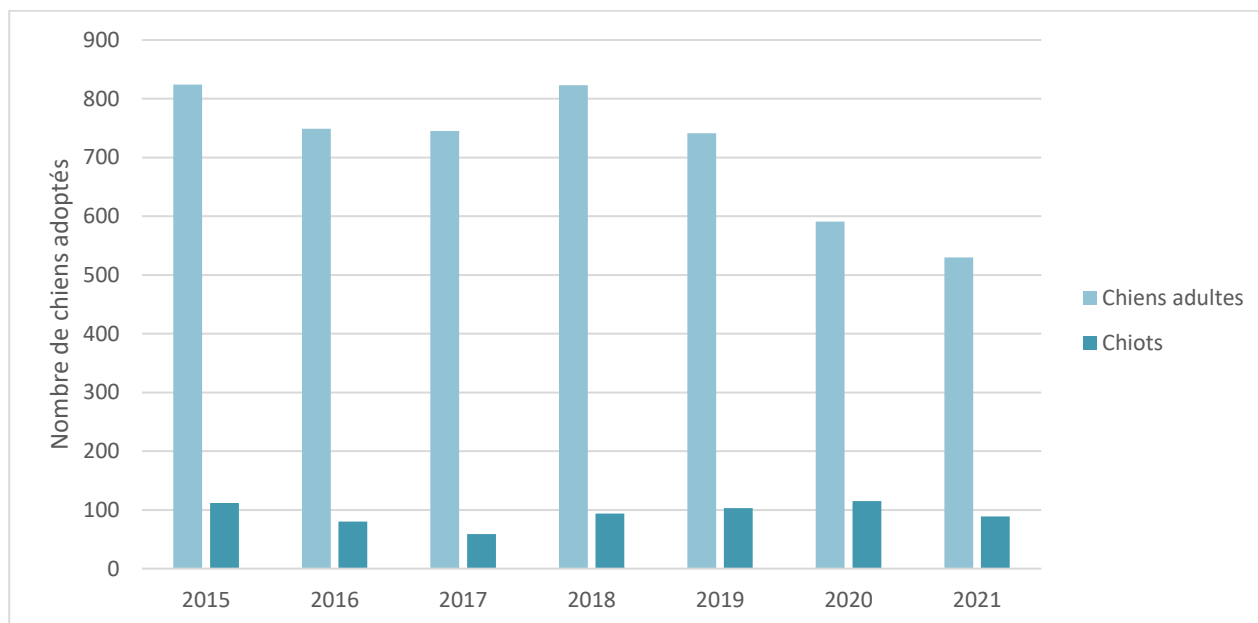


Figure 29 : Nombre de chiens adoptés de 2015 à 2021

Le tableau 10 montre les proportions de chiens adoptés et euthanasiés par rapport aux chiens qui étaient disponibles (en théorie) à l'adoption de 2018 à 2021. Il s'avère que le nombre d'adoptions suit bien la présence des chiens disponibles à l'adoption.

Tableau 10: Pourcentages de chiens disponibles qui ont été adoptés et euthanasiés

Années	Pourcentages de chiens disponibles qui ont été adoptés	Pourcentages de chiens disponibles qui ont été euthanasiés
2018	79%	17%
2019	79%	8%
2020	91%	3%
2021	83%	1%

La figure 30 montre l'évolution du nombre de chiens rendus à leur propriétaire de 2015 à 2021.

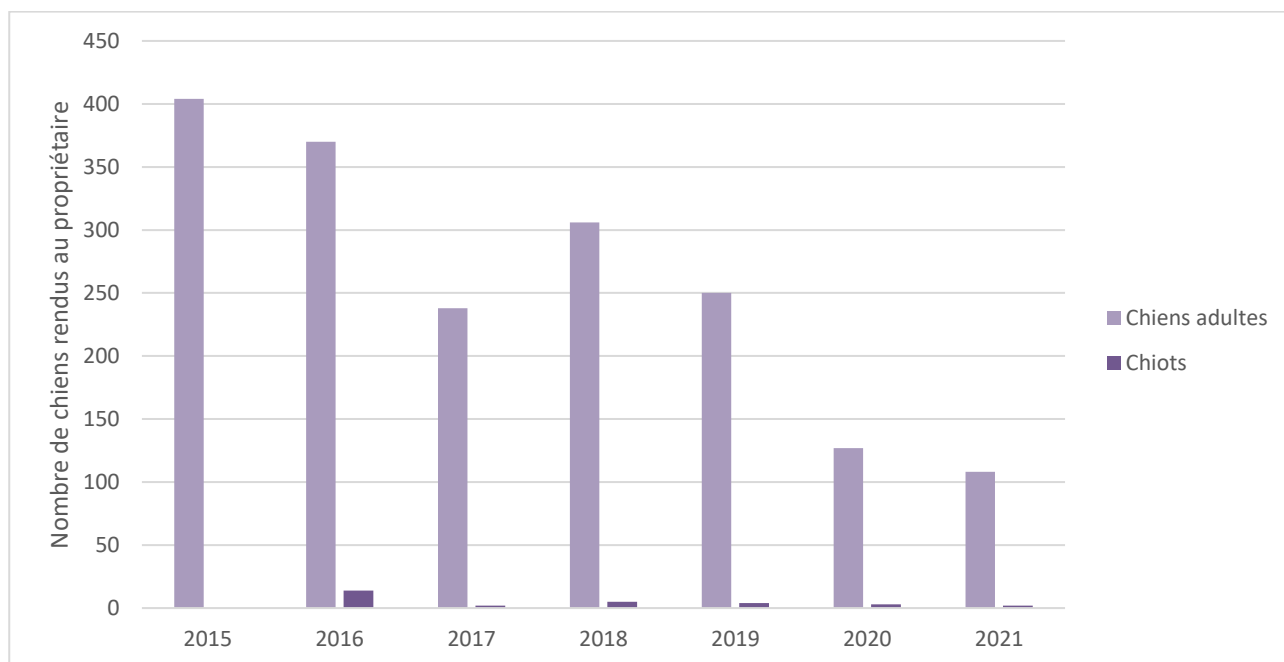


Figure 30 : Nombre de chiens rendus à leur propriétaire, 2015 - 2021

Le tableau 11 montre l'évolution du pourcentage de chiens qui ont déjà été identifiés à leur entrée dans le refuge de 2016 à 2021. Le faible taux de chiens déjà identifiés à l'entrée du refuge en 2016 peut s'expliquer par les données incomplètes fournies par certains refuges cette année-là. En 2018, la diminution du pourcentage est principalement due à des erreurs dans le comptage de chiens arrivés en étant déjà identifiés dans l'un des refuges. En 2020 et 2021, le taux de chiens déjà identifiés diminue légèrement mais reste proche du pic de 2019 pour atteindre 73%.

Tableau 11 : Les pourcentages de chiens déjà identifiés à l'entrée du refuge de 2016 à 2021

Années	Pourcentage de chiens déjà identifiés à l'entrée du refuge
2016	50%
2017	71%
2018	66%
2019	77%
2020	75%
2021	73%

11. Conclusion

Nous passons ici brièvement en revue les tendances observées et les chiffres les plus importants.

Les 10 refuges agréés en Région de Bruxelles-Capitale ont, comme chaque année, accueilli principalement des chats (9 refuges), mais aussi des chiens, des oiseaux et un nombre plus restreint de rongeurs, lapins et reptiles. A l'exception des petits ruminants, les ruminants, les chevaux, les poissons, les amphibiens, les furets et autres petits mammifères sont plutôt rares dans les refuges bruxellois. Le nombre d'animaux qui ont séjourné dans ces refuges en cette année 2021 s'élève à 5876. Le nombre d'animaux nouvellement recueillis s'élève à 4971 et parmi ces animaux, près d'un tiers sont des animaux errants et un autre tiers ont été trouvés ou abandonnés. Un cinquième des animaux qui se sont retrouvés dans les refuges ont été cédés par le propriétaire. D'autre part, près de 3 000 animaux ont été adoptés, ce qui est la principale raison de sortie des refuges. Plus de 500 animaux ont dû être euthanasiés, ce qui correspond à 11% des départs, principalement pour cause de maladie. 72% des euthanasies du total des animaux domestiques concernaient des oiseaux. Parmi ceux-ci, une grande proportion serait constituée de pigeons de ville (féralisés), une espèce domestiquée, mais non éligible à l'adoption. Comme chaque année, les refuges accueillant des chats ont connu leur taux d'occupation le plus élevé pendant les mois d'été, les refuges accueillant des chiens ont quant à eux, ont vu leur taux d'occupation augmenter au printemps et en été pour culminer en octobre.

Pour les chats, qui sont de loin l'espèce la plus représentée dans les refuges bruxellois, on peut noter que 76% des chats qui ont quitté les refuges ont été adoptés. 5% des chats qui ont quitté les refuges ont été euthanasiés. Si l'on fait la distinction entre chats adultes et chats de moins de 6 mois (chatons), 73% des chats adultes sortants et 85% des chatons sortants ont été adoptés en 2021. Cette année, 5% des chats adultes sortants et 3% des chatons sortants ont été euthanasiés. En ce qui concerne l'identification et la stérilisation, celles-ci n'ont été effectuées que pour 10% et 18% des chats respectivement, avant qu'ils ne se retrouvent dans les refuges. 74% des chats ont quitté le refuge stérilisés. Les autres ont été adoptés avec un contrat de stérilisation.

Le pourcentage de chiens adoptés par rapport au nombre total de chiens ayant quitté le refuge (83%) est un peu plus élevé que pour les chats. Seuls 1% des chiens sortants ont été euthanasiés, aucun chiot n'a été euthanasié. Respectivement 73% et 13% des chiens arrivant au refuge étaient déjà identifiés/stérilisés. 44% des chiens quittant le refuge vivants ont été stérilisés et 5% ont été adoptés avec un contrat de stérilisation.

Afin de représenter l'évolution depuis 2015, la faune indigène qui a été accueillie a également été prise en compte. Toutefois, depuis 2018, les chiffres pour les espèces domestiquées seulement sont également disponibles. On observe quelques tendances marquantes. La diminution observée en 2018 du nombre d'animaux accueillis dans les refuges s'est avérée de courte durée. En 2019, une augmentation a de nouveau été observée, avec un nombre record d'arrivées depuis le premier enregistrement des chiffres par Bruxelles Environnement en 2015. En 2020, par contre, nous observons une nouvelle diminution du nombre d'animaux recueillis dans les refuges et cette tendance se confirme en 2021 où les chiffres sont les plus faibles des sept dernières années. Après avoir chuté en 2017, le nombre de cas d'euthanasie a légèrement augmenté pendant deux années consécutives avant de chuter à nouveau en 2020. En 2021, le nombre d'euthanasie reste stable par rapport à 2020 qui présentait le taux le plus bas depuis 2015. Depuis 2016 et jusque 2019, le nombre d'adoptions augmentait de manière constante mais régulière. Depuis 2020, on observe une légère baisse du nombre d'adoptions qui s'explique par la baisse du nombre d'animaux recueillis. Bien que cette diminution soit moins importante que pour le nombre d'euthanasies, les adoptions augmentent moins que le nombre d'animaux recueillis. Le nombre d'animaux disponibles dans les refuges reste supérieur au nombre d'animaux adoptés. De plus, nous constatons, en 2021, une diminution du pourcentage d'animaux disponibles adoptés.

Le nombre total de chats reçus suit la même tendance que le total de toutes les espèces. Une forte diminution du nombre de chats adultes reçus en 2020 et se poursuivant 2021 en est responsable, atteignant le nombre le plus bas depuis 2015. Dans la même lancée, le nombre d'euthanasies de chats adultes a fortement diminué par rapport à 2019 où une forte augmentation avait pu être observée. Le nombre le plus bas d'euthanasies de chats depuis 2015 est enregistré en 2021. Le nombre d'adoptions de chats adultes présente une légère

diminution en 2020 qui se poursuit en 2021 après une augmentation constante et avec un maximum en 2019 depuis les premiers enregistrements par Bruxelles Environnement en 2015. Le nombre de chatons recueillis présente une nette diminution en 2021 et atteint son niveau minimal depuis 2015. Le nombre de chatons euthanasiés poursuit sa descente depuis 2018 et est au plus bas depuis 2015. Le nombre de chats rendus à leur propriétaire fluctue d'une année à l'autre et ne semble pas (pour l'instant) lié au pourcentage de chats identifiés entrés dans le refuge. Le pourcentage de chats déjà identifiés à leur entrée dans le refuge et le pourcentage de chats stérilisés à leur arrivée sont en légère augmentation. Le pourcentage de chats déjà stérilisés est même le plus élevé depuis que Bruxelles Environnement a commencé à enregistrer ces données.

Pour les chiens, les tendances sont plutôt stables voire positives. Le nombre de chiens entrant dans le refuge diminue chaque année depuis 2016 jusqu'à atteindre en 2020 et en 2021 son niveau le plus bas depuis 2015. Depuis 2017, le nombre de chiens euthanasiés a également diminué chaque année pour atteindre en 2021 son niveau le plus bas depuis 2015. Le nombre d'adoptions avait atteint un pic en 2018 puis n'a cessé de diminuer pour atteindre, en 2021, son niveau le plus bas depuis 2015. Le pourcentage d'animaux disponibles qui ont été adoptés (qui est enregistré depuis 2018) présente une diminution en 2021 par rapport à 2020 et se rapproche des taux de 2018 et de 2019. Le nombre de chiens rendus à leur propriétaire continue sa diminution et présente le nombre le plus bas depuis 2015. Le nombre de chiens recueillis qui avaient déjà été identifiés a augmenté depuis 2016, avec un pourcentage record des chiens recueillis en 2019 pour lequel on peut se demander si ce chiffre élevé est dû à une meilleure déclaration de la part de certains refuges ou à une augmentation réelle. A partir de 2020, ce pourcentage connaît une légère baisse jusqu'à atteindre 73% en 2021, pourcentage proche du record de 2019 (77%). L'amplitude des changements de l'année 2018 est principalement due aux erreurs de comptage de l'un des refuges.

De manière générale, l'année 2021 présente soit une diminution d'importants paramètres statistiques (nombre total d'animaux recueillis, nombre total d'animaux adoptés,...) et confirme ainsi la tendance à la baisse générale déjà observée en 2020, soit une stabilisation de paramètres statistiques qui avaient atteint leur valeur minimale en 2020 depuis le début de leur enregistrement en 2015 (nombre total d'animaux euthanasiés).