

STATISTIQUES RELATIVES AUX ANIMAUX DE REFUGES EN RÉGION DE BRUXELLES-CAPITALE EN 2022**Index**

1. Nombre de refuges.....	1
2. Nombre d'animaux.....	1
3. Espèces animales.....	3
4. Origine des animaux arrivés en 2022.....	3
5. Destination des animaux en 2022.....	4
6. Adoptions et euthanasies en 2022.....	5
7. Mouvements des animaux dans les refuges au cours de l'année 2022.....	8
8. Chats.....	9
8.1 Mouvements des chats dans les refuges au cours de l'année 2022.....	9
8.2 Evolution des entrées et sorties au cours de l'année 2022.....	9
8.3 Origine des chats recueillis.....	11
8.4 Destination des chats recueillis.....	11
8.5 Nombre de chats stérilisés/castrés et identifiés.....	12
9. Chiens.....	13
9.1 Mouvements des chiens dans les refuges au cours de l'année 2022.....	13
9.2 Evolution des entrées et sorties au cours de l'année 2022.....	13
9.3 Origine des chiens recueillis.....	15
9.4 Destination des chiens recueillis.....	15
9.5 Nombre de chiens stérilisés/castrés et identifiés.....	16
10. Évolution 2015-2022.....	17
10.1 Général.....	17
10.2 Chats.....	18
10.3 Chiens.....	21
11. Conclusion.....	24

1. Nombre de refuges

Chaque année, nous demandons aux refuges agréés (Tableau 1) de remettre leurs informations recueillies concernant les mouvements d'entrée et de sortie des animaux domestiques durant l'année écoulée. En 2022, la région de Bruxelles Capitale comptait 9 refuges agréés¹, dont 7 refuges recueillant des chats, 3 recueillant des chiens, 2 recueillant des furets, 4 recueillant des lapins et rongeurs, 2 recueillant des oiseaux, 1 recueillant des reptiles, 1 recueillant des équidés et petits ruminants, 1 recueillant des amphibiens et poissons et 1 recueillant d'autres petits mammifères². Depuis 2018, une distinction a été faite entre les animaux domestiques et la faune indigène, qui était également hébergée dans l'un des 9 refuges bruxellois. Les données ci-dessous sont celles du groupe des espèces animales domestiques. Par rapport à l'année dernière, la Région compte un refuge de moins.

Tableau 1: Refuges agréés en 2022

NUMÉROS D'AGRÈMENTS ET NOMS DES REFUGES	ESPÈCES RECUEILLIES
HK30230345 SRPA Veeweyde	Chiens, chats, furets, lapins, rongeurs, équidés, petits ruminants, oiseaux,
HK30230346 Help Animals	Chiens, chats
HK30231521 La Croix Bleue Forest	Chiens, chats, lapins, rongeurs
HK30231560 Le Fanal des Chats	Chats
HK30231876 Chats Libres	Chats
HK30233028 WHAF	Lapins, rongeurs
HK30233116 LRBPO	Furets, lapins, rongeurs, reptiles, amphibiens, poissons, autres petits mammifères, oiseaux
HK30233474 Ever'y Cat	Chats
HK30233490 CatRescue	Chats
NOMBRE DE REFUGES AGREES EN 2022	9

2. Nombre d'animaux

En 2022, 5070 animaux domestiques ont transité par les refuges en Région de Bruxelles-Capitale. 4111 animaux ont été recueillis par les refuges et 4100 en sont sorti en 2022 (Tableau 2)³. Le Tableau 3 montre le détail des animaux passés dans les refuges en 2022.

Tableau 2: Animaux passés dans les refuges en 2022

NOMBRE D'ANIMAUX PASSÉS DANS LES REFUGES EN 2022	5070
NOMBRE D'ANIMAUX RECUEILLIS	4111
NOMBRE D'ANIMAUX SORTIS	4100

¹ Le refuge « Les Chatons de Chabidou » (HK30233480) a perdu son agrément l'année passée.

² À titre d'information, la catégorie « autres petits mammifères » comprend, entre autres, les singes, les marsupiaux ou encore les hérissons africains pour les animaux domestiques et les hérissons européens, les renards et les fouines pour les animaux sauvages.

³ Le nombre d'animaux domestiques qui sont passés dans les refuges en 2022, soit 5070, est obtenu en additionnant le nombre d'animaux déjà présent dans les refuges au 1^{er} janvier 2022 au nombre d'animaux recueillis au cours de l'année 2022 tandis que le nombre d'animaux recueillis, soit 4111, est obtenu en calculant le nombre d'animaux recueillis au cours de l'année 2022.

Tableau 3: Détail des animaux passés dans les refuges en 2022

	Chiens	Chats	Furets	Lapins	Rongeurs	Reptiles	Amphibiens	Poissons	Equidés	Petits Ruminants	Oiseaux	Autres petits mammifères	TOTAL
NOMBRE D'ANIMAUX PASSÉS PAR LES REFUGES EN 2022	895	2833	2	76	95	53	0	0	0	40	1072	3	5070
NOMBRE D'ANIMAUX SORTANTS EN 2022													
Rendus au propriétaire	168	80	0	0	0	0	0	0	0	0	0	0	248
Adoptés	656	1810	0	44	37	11	1	0	0	0	52	0	2611
Euthanasiés	8	110	0	2	5	17	0	0	0	0	519	0	661
Morts naturellement	6	58	0	4	5	2	0	0	0	0	0	1	76
Partis pour autres raisons	0	0	0	0	0	0	0	0	0	0	234	0	234
NOMBRE D'ANIMAUX NOUVELLEMENT ARRIVÉS EN 2022													
Cédés par le propriétaire	450	536	0	19	33	0	0	0	0	3	0	0	1041
Abandonnés / trouvés ⁴	228	895	2	30	23	36	1	0	0	0	26	2	1243
Errants	23	681	0	9	0	0	0	0	0	0	986	1	1700
Transférés au départ d'un autre refuge/une autre association	8	4	0	0	0	0	0	0	0	0	0	0	12
Saisis	71	23	0	4	0	9	0	0	0	0	8	0	115
Arrivés ayant déjà séjourné précédemment dans un refuge	0	0	0	0	0	0	0	0	0	0	0	0	0

⁴ Les animaux de la catégorie « abandonnés/trouvés » sont des animaux qui sont identifiés à l'aide d'une puce électronique ou d'un tatouage et enregistrés au nom d'un particulier ou d'un éleveur agréé alors que les animaux de la catégorie « errants » n'ont pas de propriétaires identifiables.

3. Espèces animales

L'examen détaillé de l'ensemble des animaux permet de distinguer 12 grands groupes d'animaux dans les refuges. Par ordre décroissant d'importance, il s'agit des chats (56% du total dont 74% d'adultes et 26% de chatons), des oiseaux (21%), des chiens (18% du total dont 90% sont adultes et 10% de chiots), des rongeurs (2%), des lapins (1%), des reptiles (1%) et des petits ruminants (1%). De plus, 1 amphibien, 2 furets et 3 autres petits mammifères sont passés par des refuges dans la Région de Bruxelles-Capitale. Aucun poisson, équidé ou grand ruminant n'est passé par les refuges en 2022 (Figure 1).

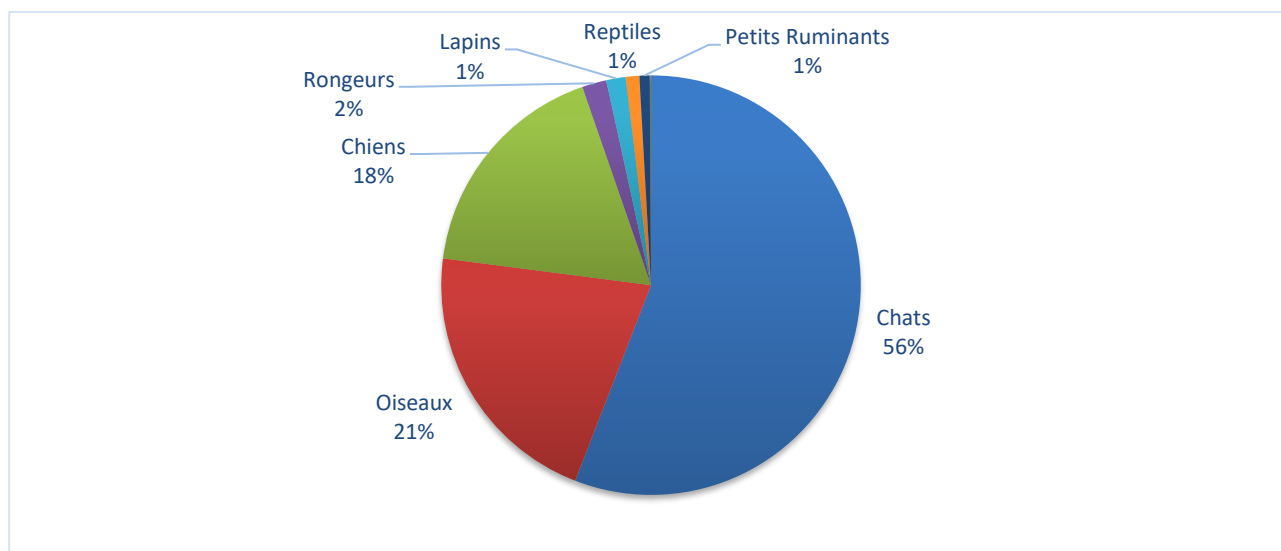


Figure 1: Groupes d'animaux passés par les refuges en 2022

4. Origine des animaux arrivés en 2022

Les trois principales raisons pour lesquelles les animaux sont arrivés dans les refuges en 2022 sont : errants (42%), abandonnés/trouvés (30%) et cédés par le propriétaire (25%) (Figure 2). Bien que le nombre d'animaux de ces 3 catégories ait baissé, la proportion des catégories « errants » et « cédés par le propriétaire » a augmenté par rapport à l'année précédente (38% d'errants et 23% de cédés par le propriétaire en 2021). Cela est dû à la diminution encore plus grande qu'a connue la catégorie « abandonnés/trouvés » (33% en 2021). Il est à noter que seuls 12 animaux (<1%) ont été transféré à partir d'un autre refuge, ce qui est une nette diminution à l'année 2021 (180 animaux soit 3%).

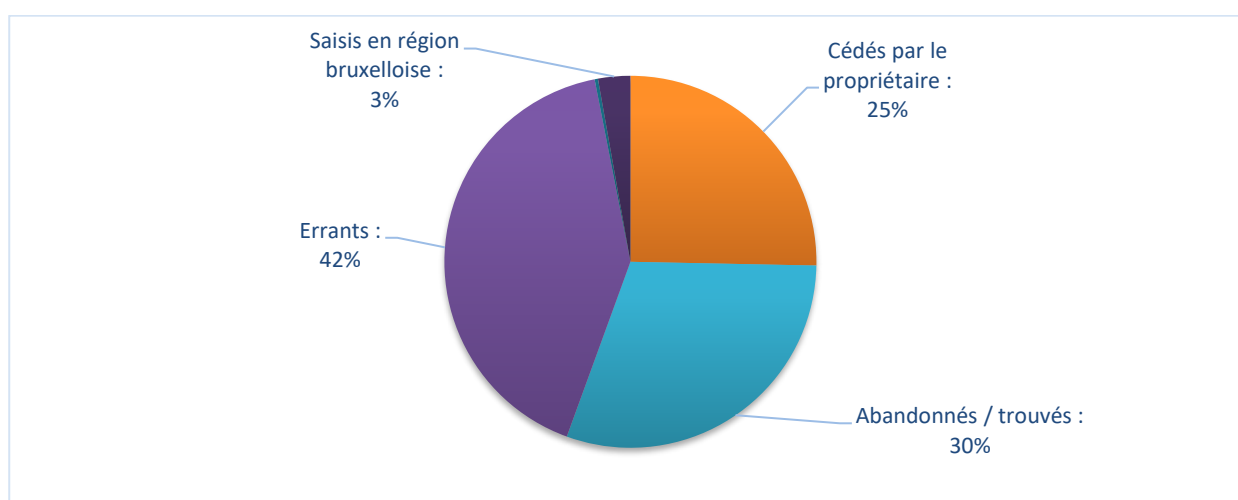


Figure 2: Origine des animaux arrivés dans les refuges en 2022

5. Destination des animaux en 2022

Les raisons pour lesquelles les animaux ont quitté les refuges en 2022 sont : adoptés (63% des animaux sortis), euthanasiés (12%), rendus au propriétaire (6%), partis pour autres raisons (6%), transférés à un autre refuge ou association (4%), remplacés ou remis en place (3%) et morts naturellement (2%) (Figure 3a). La proportion d'animaux adoptés a baissé par rapport à l'année passée (69%). Cela est principalement dû à la forte diminution de chats adoptés en 2022. La catégorie d'animaux morts naturellement a également fortement baissé (9% en 2021) en raison de la grande diminution d'oiseaux morts naturellement.

Comme le grand nombre d'oiseaux domestiques peut masquer d'autres tendances, il peut être intéressant de connaître la destination des animaux sans prendre en compte les oiseaux domestiques (Figure 3b). On constate alors que les proportions des catégories « adoptés » et « euthanasiés » changent fortement car les oiseaux domestiques sont bien moins adoptés et bien plus euthanasiés qu'en moyenne pour les autres animaux. Ainsi le taux d'euthanasie est divisé par 4 et le taux d'adoption grimpe de 16% si on ne tient pas compte des oiseaux domestiques.

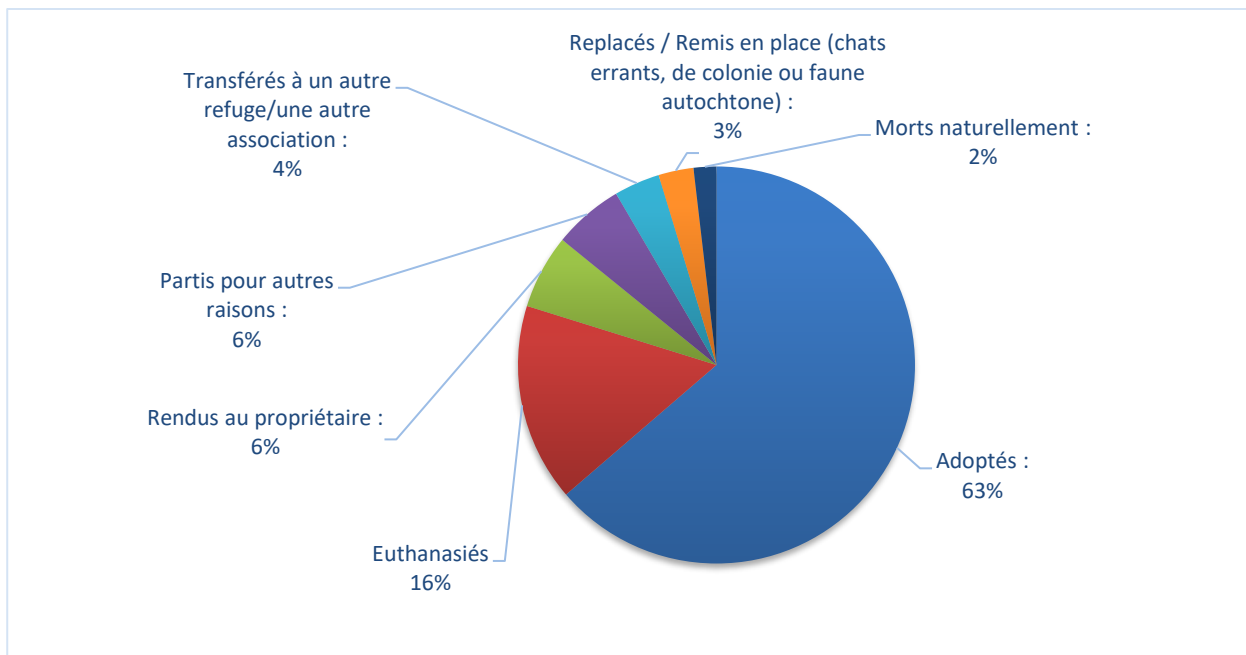


Figure 3a: Destination des animaux sortants des refuges en 2022

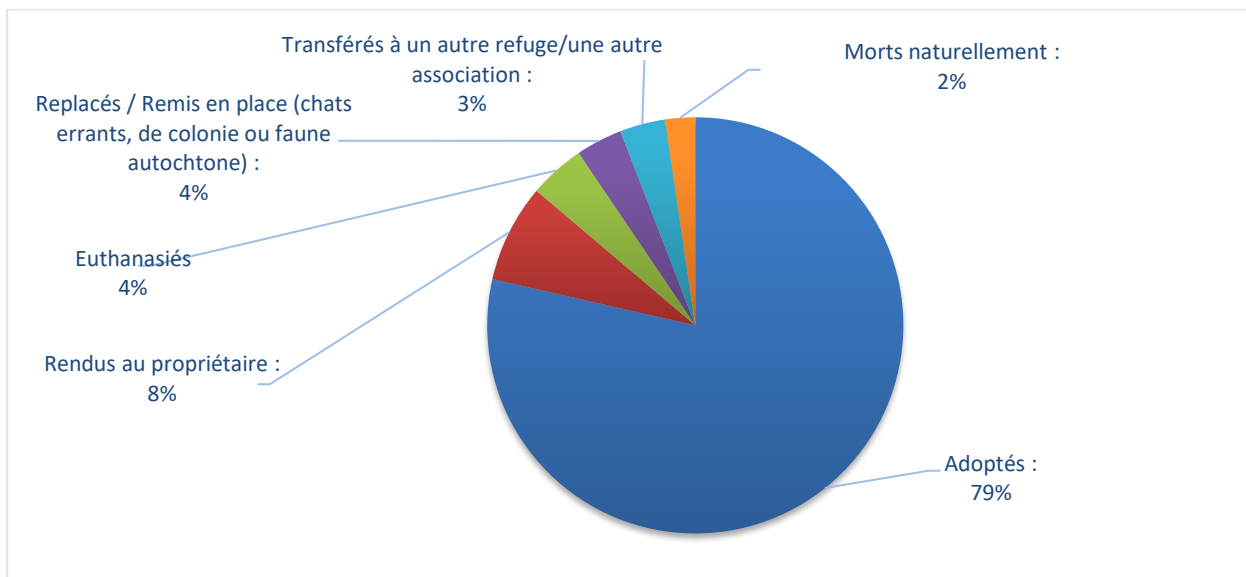


Figure 3b: Destination des animaux sortants des refuges en 2022 en excluant les oiseaux domestiques.

6. Adoptions et euthanasies en 2022

L'examen détaillé de l'ensemble des animaux euthanasiés (661 animaux, 16% des animaux sortis des refuges) permet de distinguer les causes principales d'euthanasie dans les refuges. La cause principale d'euthanasie est la maladie (88% des euthanasies) (Figure 4a). La figure 4b illustre le nombre d'euthanasies selon l'année et la raison de l'euthanasie. En dehors de l'année 2020, la première cause d'euthanasie est la maladie et la deuxième est « autre raison ». En 2018 et en 2019, une proportion non négligeable de chiens et de chats ont été euthanasiés par manque d'espace ou en raison de problème de comportement, ces deux raisons ont presque disparues à partir de 2020. Après avoir atteint un pic en 2019, le nombre d'euthanasies d'animaux domestiques chute drastiquement en 2020 et 2021 avant de remonter légèrement en 2022 en raison de la baisse drastique des euthanasies de chiens et de chats. En 2020, un refuge avait choisi l'option « autre raison » pour l'euthanasie des pigeons domestiques mais en 2021, ce refuge a choisi l'option « maladie », ce qui explique la grosse différence de raison d'euthanasie avec 2020. En 2022, ce même refuge a euthanasié beaucoup plus d'oiseaux domestiques avec le motif « autres raisons ». Les pigeons domestiques sont essentiellement des pigeons de ville (féralisés) qui sont une espèce domestiquée mais non éligible à l'adoption. Ceux-ci ne peuvent pas être relâchés dans la nature. La différence de répartition du pourcentage d'animaux euthanasiés selon la cause par rapport aux années précédant l'année 2020 s'explique en partie par le fait que ces pigeons sont comptabilisés depuis 2020 comme des animaux domestiques et non plus comme des animaux sauvages. Le tableau ci-dessous détaille le nombre d'animaux euthanasiés selon la cause de l'euthanasie (Tableau 4, Figure 4a).

Tableau 4: Causes d'euthanasie des animaux en 2022

EUTHANASIE DES ANIMAUX EN 2022	NOMBRE	POURCENTAGE
Euthanasiés pour cause de maladie	581	88%
Euthanasiés par manque d'espace	0	0%
Euthanasiés car non adoptables à cause de problèmes comportementaux	3	<1%
Euthanasiés pour d'autres raisons	77	12%

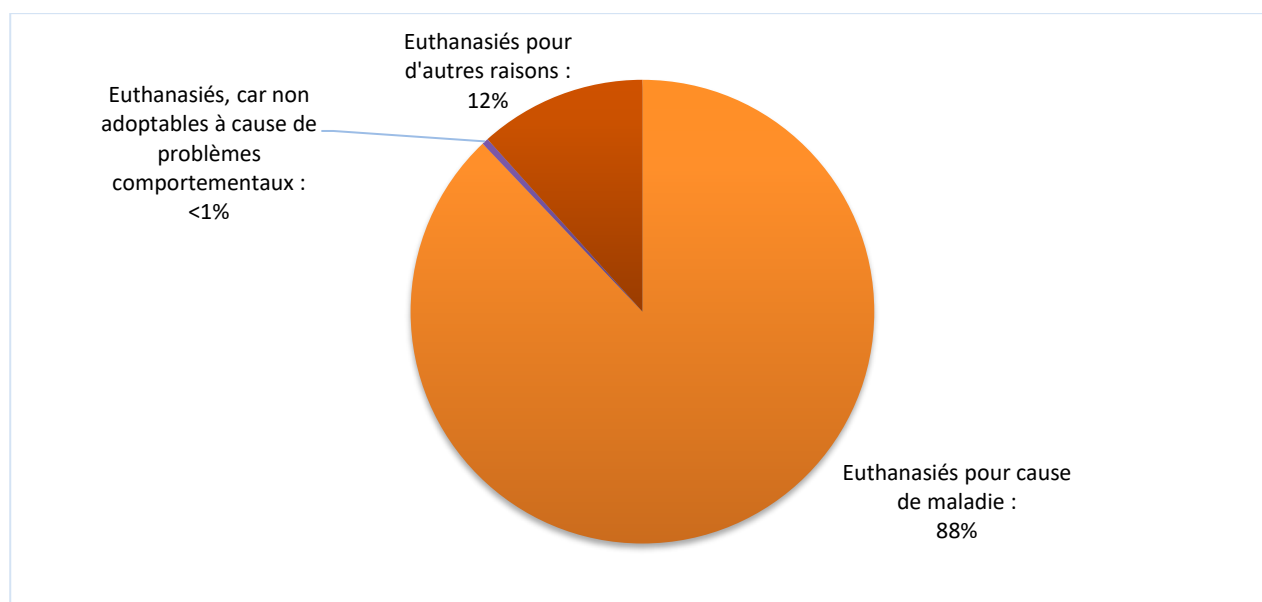


Figure 4a: Raisons d'euthanasie des animaux de refuge en 2022

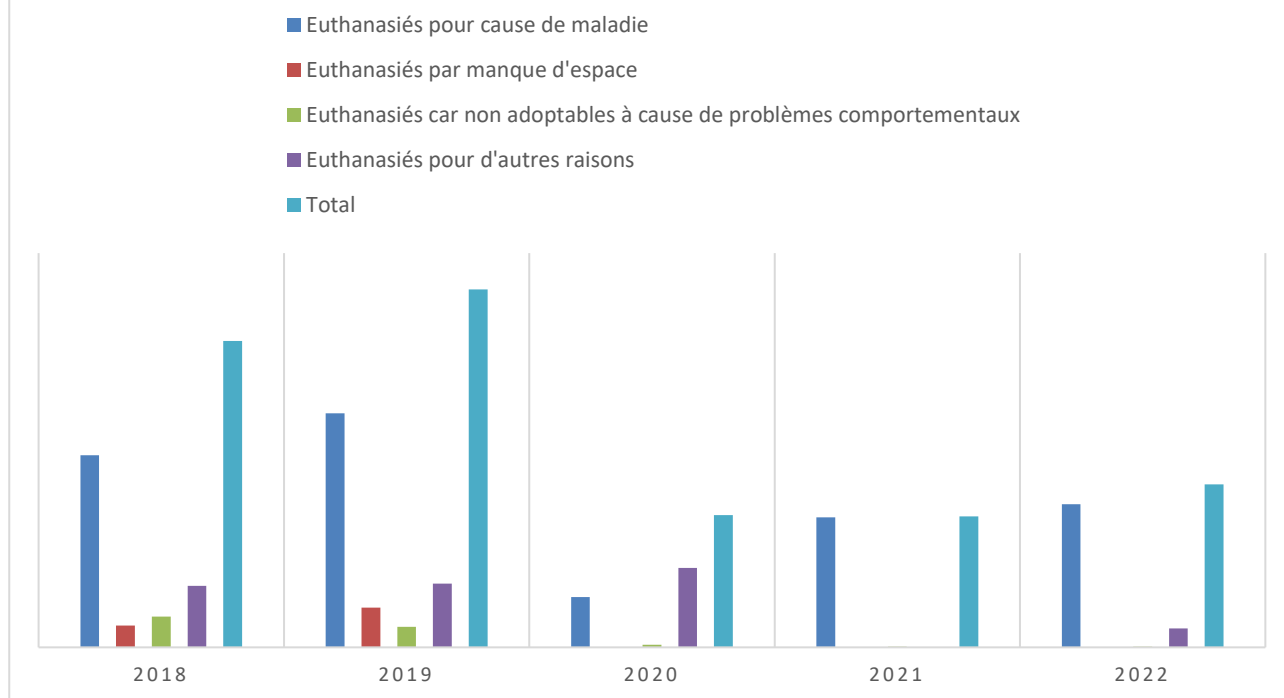


Figure 4b : Euthanasie par année et selon la raison de 2018 à 2022

La majorité des animaux euthanasiés en 2022 sont les oiseaux (78% des euthanasies). Les chats arrivent en deuxième position (15%, dont 90% sont adultes et 10% chatons). En 2022, aucun furet, ni autres petits mammifères n'ont été euthanasiés (Figure 5).

La majorité des animaux adoptés en 2022 sont les chats (69% des adoptés, dont 74% sont adultes et 26% chatons) et les chiens (15% des adoptés, dont 89% sont adultes et 11% chiots). Aucun furet, poisson, équidé ni petit ruminant n'a été adopté (Figure 6).

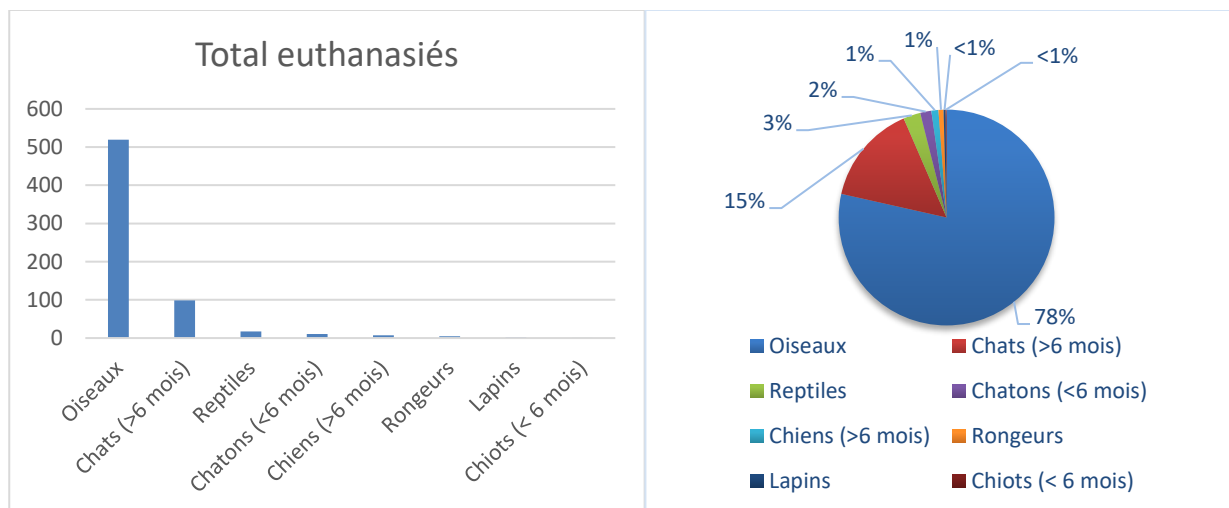


Figure 5: Animaux euthanasiés en 2022

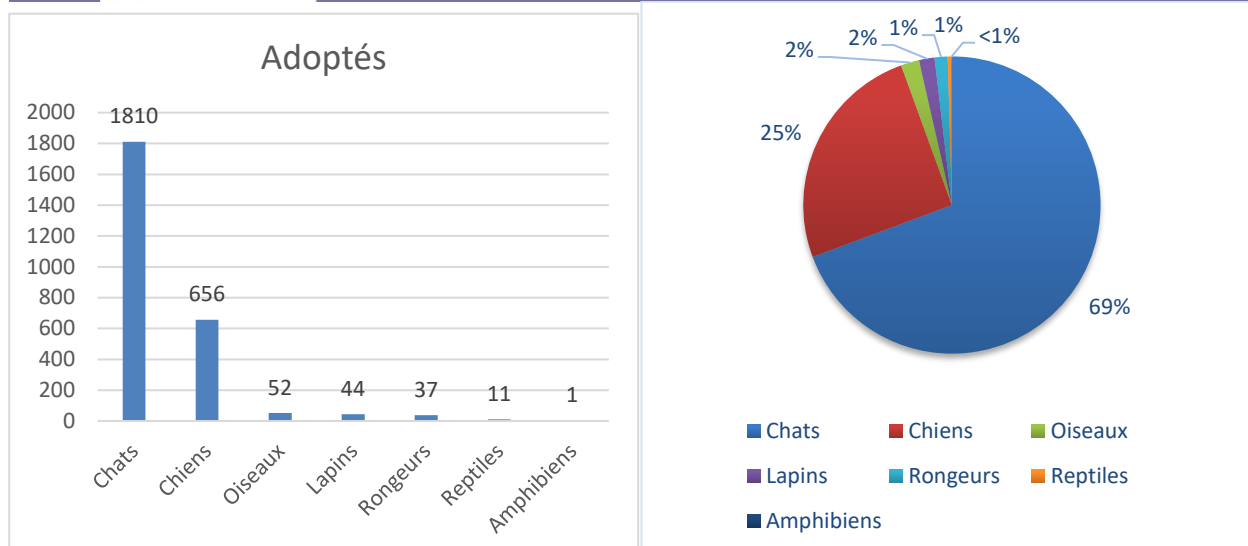


Figure 6: Animaux adoptés en 2022

Il est également intéressant de mettre en avant les proportions d'euthanasies et d'adoptions en fonction du total d'animaux passés par les refuges en 2022 :

Sur le total des animaux passés dans les refuges en 2022 (5070 animaux), 2611 ont été adoptés (63% des animaux passés dans les refuges) et 661 ont été euthanasiés (16% des animaux passés dans les refuges).

En nombre d'animaux passés dans les refuges, les oiseaux domestiques représentent le 2^e groupe le plus important après les chats. Si nous excluons ces derniers, nous obtenons alors 3998 animaux passés par les refuges en 2022, 2559 animaux adoptés (79% des animaux passés dans les refuges) et 142 animaux euthanasiés (4% des animaux passés dans les refuges).

Pour les chats, du total passé dans les refuges (2833 chats), 1810 ont été adoptés (80% des chats passés dans les refuges) et 110 ont été euthanasiés (5% des chats passés dans les refuges).

Pour les chiens, du total des chiens passés dans les refuges (909 chiens), 670 ont été adoptés (78% des chiens passés dans les refuges) et 8 ont été euthanasiés (1% des chiens passés dans les refuges).

Pour les oiseaux (domestiques), sur le total passé dans les refuges (1072 oiseaux), 52 ont été adoptés (5% des oiseaux passés dans les refuges) et 519 ont été euthanasiés (48% des oiseaux passés dans les refuges).

Pour les lapins, sur le total passé dans les refuges (76 lapins), 44 ont été adoptés (58% des lapins passés dans les refuges) et 4 ont été euthanasiés (5% des lapins passés dans les refuges).

Pour les rongeurs, sur le total passé dans les refuges (95 rongeurs), 37 ont été adoptés (39% des rongeurs passés dans les refuges) et 5 ont été euthanasiés (5% des rongeurs passés dans les refuges).

Pour les reptiles, sur le total passé dans les refuges (53 reptiles), 11 ont été adoptés (21% des reptiles passés dans les refuges) et 17 ont été euthanasiés (32%).

Pour les petits ruminants, sur le total passé dans les refuges (40 petits ruminants), aucun n'a été adopté ou euthanasié.

Pour les autres petits mammifères, sur le total des autres petits mammifères passés dans les refuges (3 autres petits mammifères), aucun n'a été adopté ou euthanasié.

Pour les furets, sur le total des furets passés dans les refuges (2 furets) aucun n'a été adopté ou euthanasié.

7. Mouvements des animaux dans les refuges au cours de l'année 2022

La Figure 7 montre le nombre d'animaux présents au premier de chaque mois.

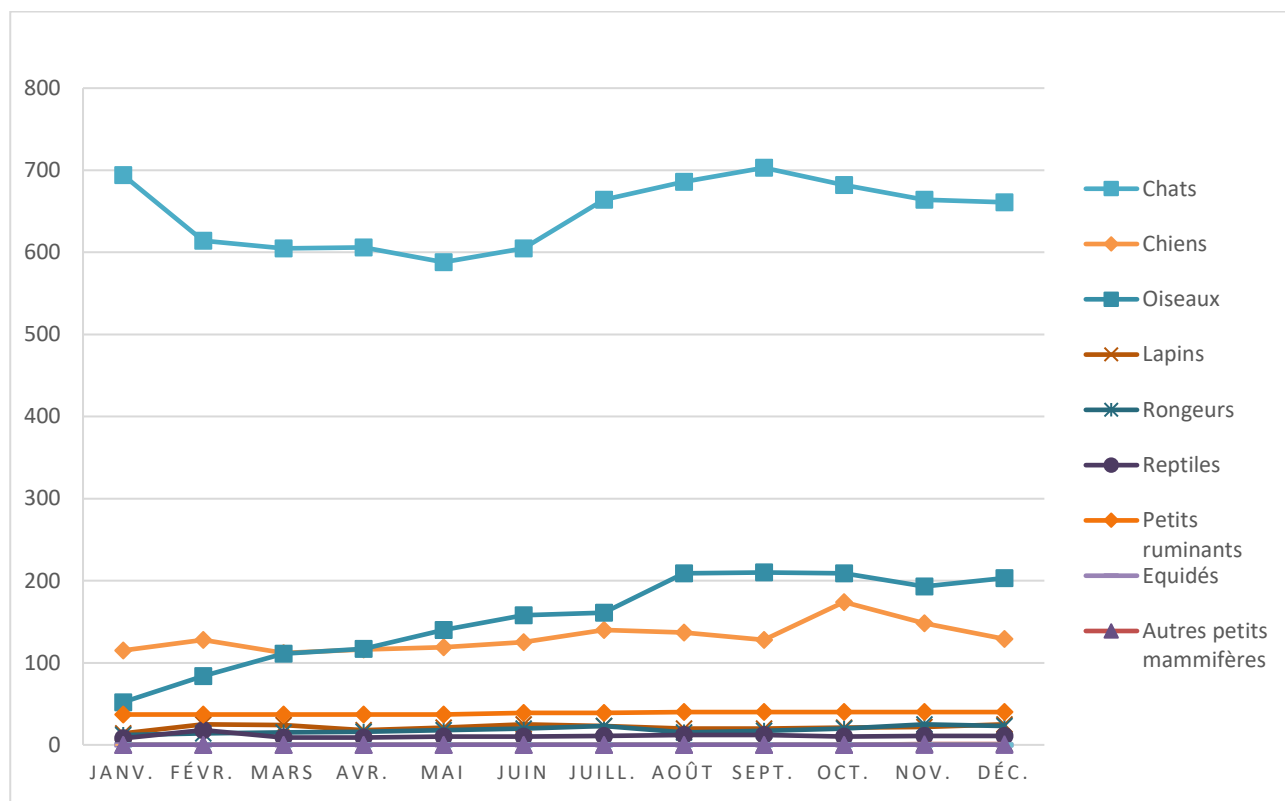


Figure 7: Nombre d'animaux présents au cours de l'année 2022

En 2022, une première augmentation progressive de l'occupation des refuges peut être observée à partir du mois de mai. Le mois de septembre présente le taux d'occupation le plus élevé pour les refuges accueillant des chats et à partir de ce mois de septembre, une baisse peut être observée pour ces mêmes refuges. Le mois d'octobre présente le taux d'occupation le plus élevé pour les refuges accueillant des chiens.

8. Chats

8.1 Mouvements des chats dans les refuges au cours de l'année 2022

En 2022, on distingue une augmentation de la présence des chats dans les refuges dès le mois de juin, avec un maximum de présence en août. Au contraire, c'est au mois de mai que les refuges sont les moins remplis (Figure 8). La variation du nombre de chats a cependant beaucoup moins varié qu'en 2021 (-35% de variation entre les mois avec le plus et le moins d'occupation). Cela est dû à une arrivée moins importante de chatons pendant l'été et l'automne.

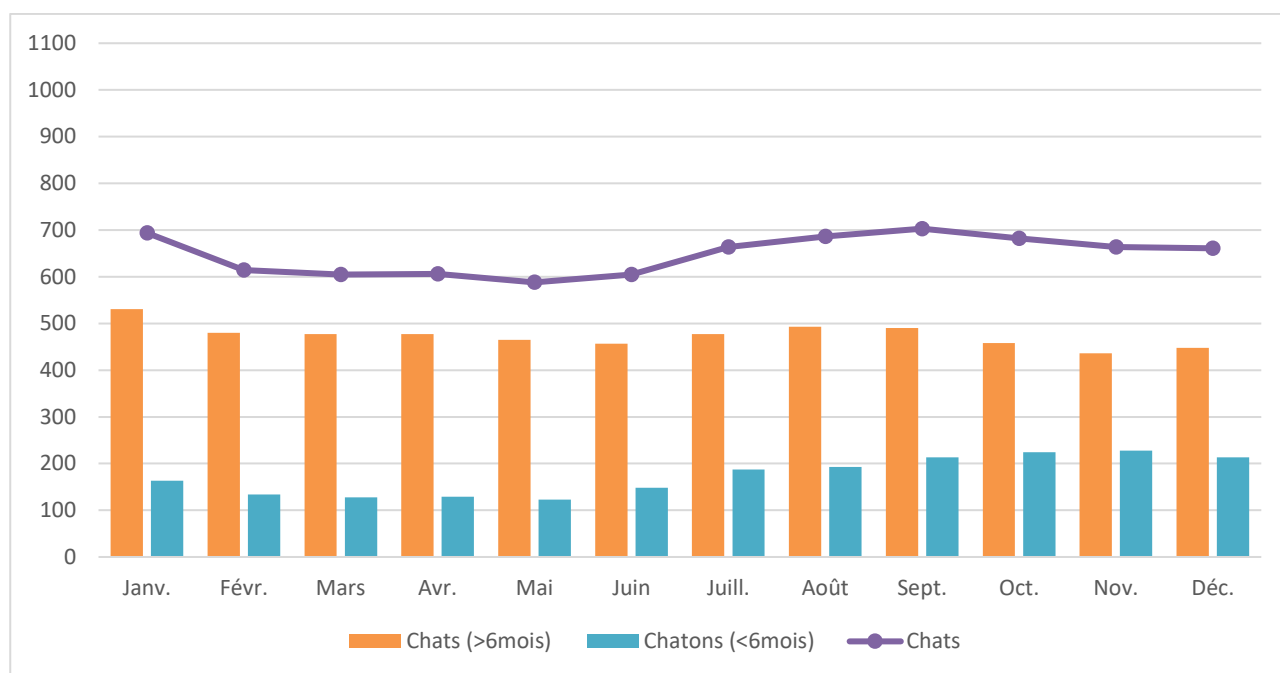


Figure 8: Chats présents dans les refuges au 1er du mois en 2022

8.2 Evolution des entrées et sorties au cours de l'année 2022

De manière générale, c'est entre juin et octobre que l'on observe le plus grand nombre d'arrivées (Figure 9). La grande affluence à cette période est causé par une forte arrivée de chatons et dans une moindre mesure, de chats adultes (Figure 10 et 11).

On observe également un maximum de sorties en octobre (Figure 9). Ce maximum est causé principalement par une augmentation d'adoptions de chatons entre juin et décembre (Figure 11). En 2022, on observe un rythme constant d'euthanasies des chats et chatons (Figures 10 et 11).

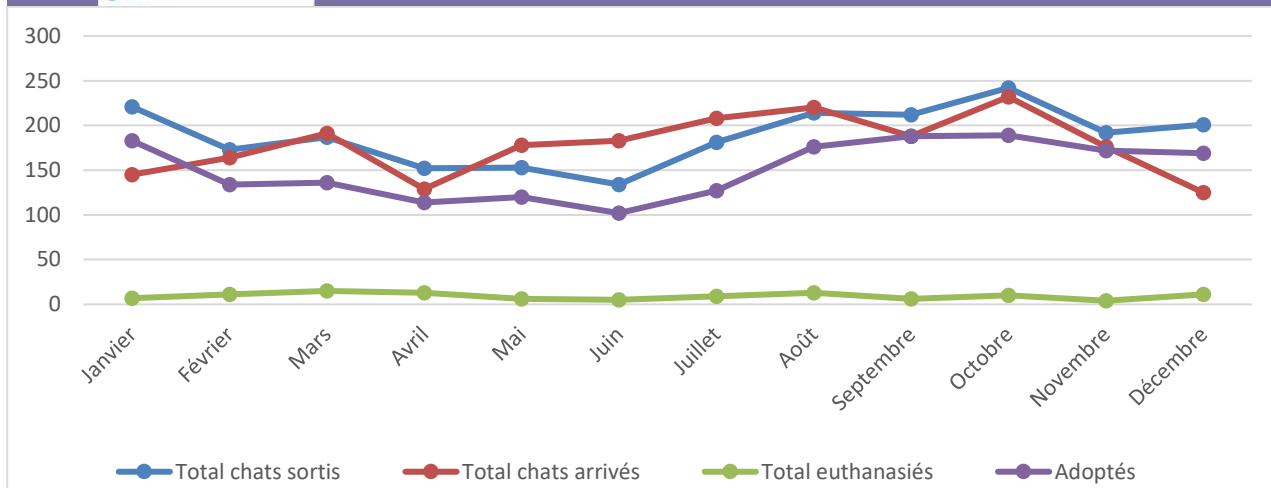


Figure 9: Arrivées et sorties des chats au cours de l'année 2022

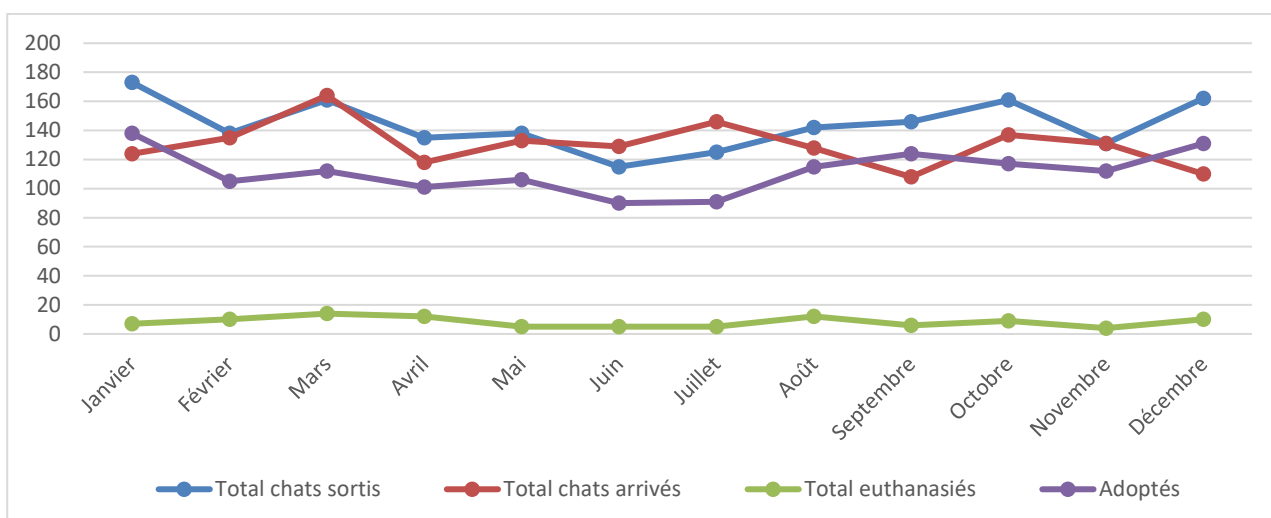


Figure 10: Arrivées et sorties des chats (>6mois) au cours de l'année 2022

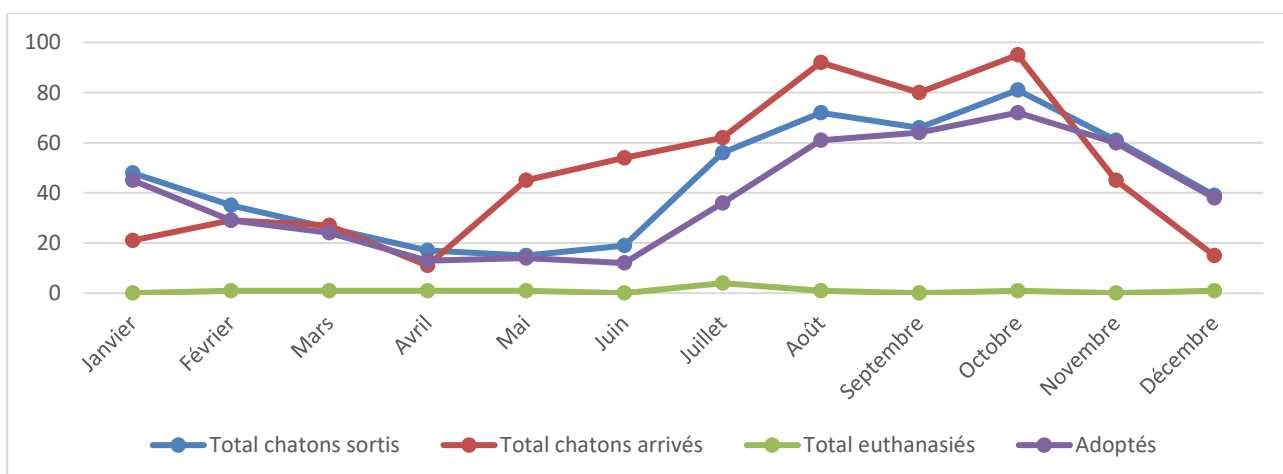


Figure 11: Arrivées et sorties des chatons (<6mois) au cours de l'année 2022

8.3 Origine des chats recueillis

Les trois principales raisons pour lesquelles les chats sont arrivés dans les refuges en 2022 sont : abandonnés/trouvés (42% des chats arrivés), errants (32%) et cédés par le propriétaire (25%) (Figure 12).

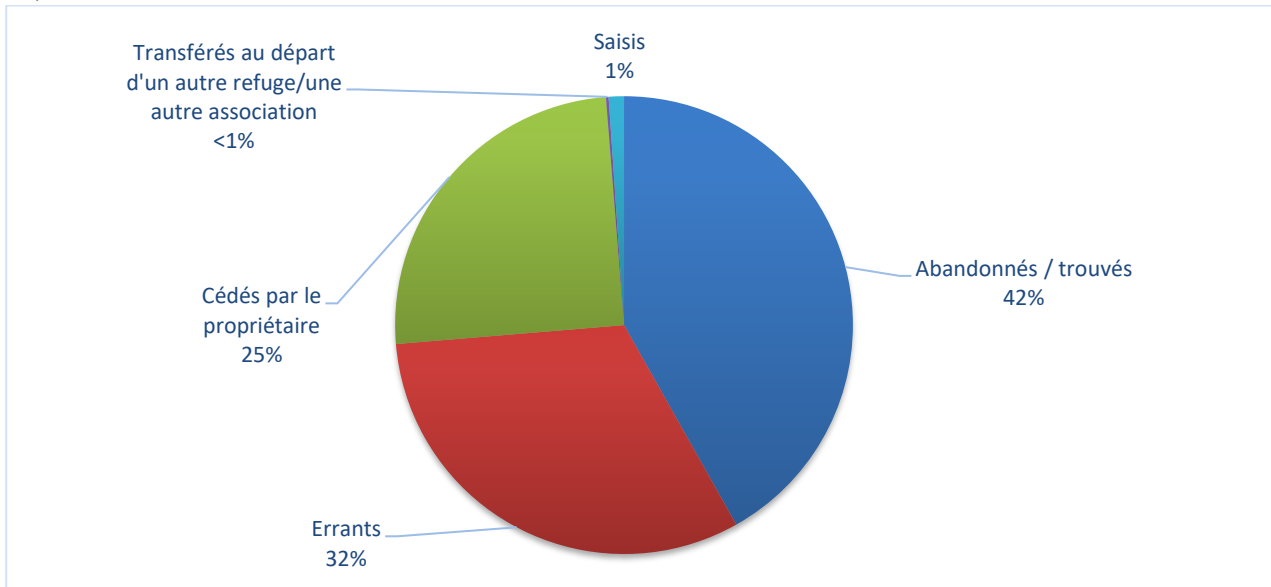


Figure 12: Origine des chats arrivés dans les refuges en 2022

8.4 Destination des chats recueillis

Les trois principales raisons pour lesquelles les chats ont quitté les refuges en 2022 sont : adoptés (80% des chats sortis), partis pour autres raisons (9%) et l'euthanasie (5%) (Figure 13). La Figure 14 montre la destination des chats adultes et des chatons.

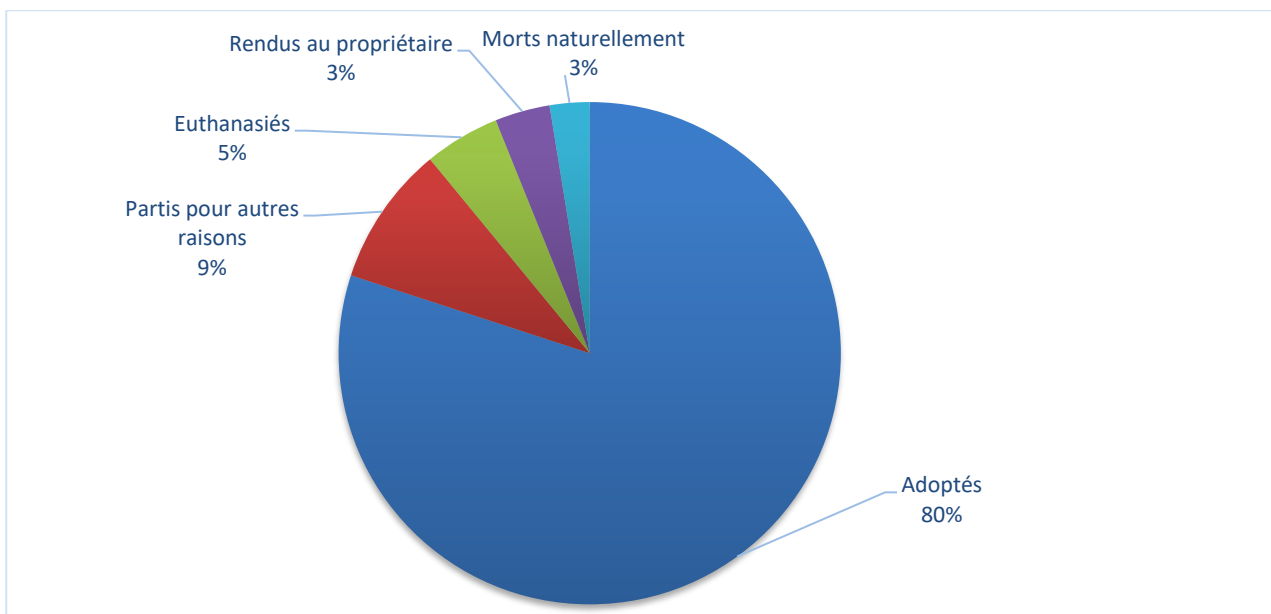


Figure 13: Destination des chats sortants des refuges en 2022

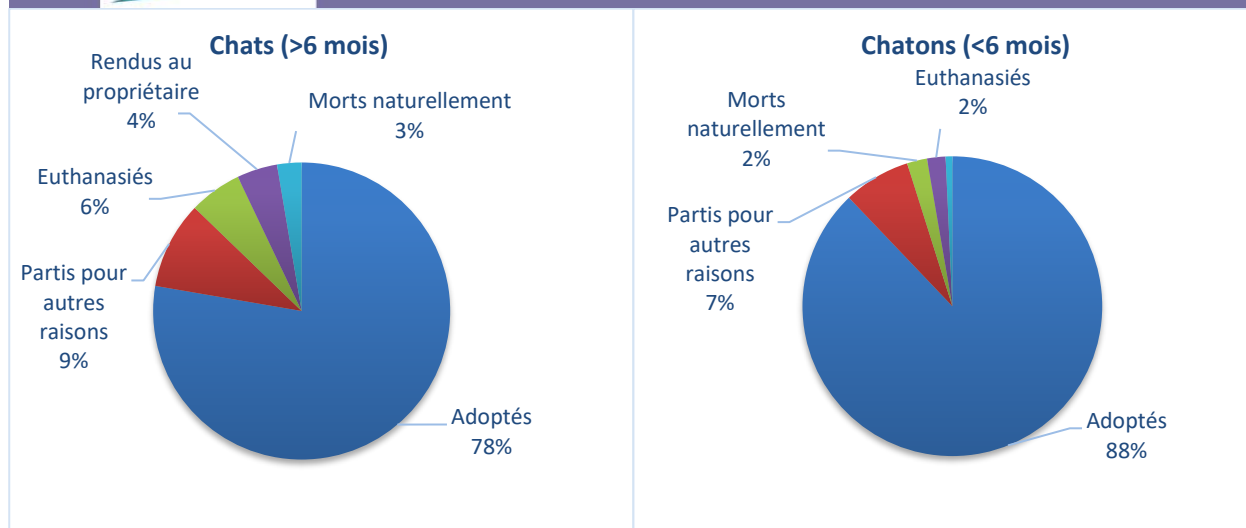


Figure 14: Destination des chats adultes et des chatons sortants en 2022

8.5 Nombre de chats stérilisés/castrés et identifiés

L'examen détaillé du nombre de chats stérilisés/castrés permet de voir que 20% des chats arrivés dans les refuges étaient déjà stérilisés/castrés contre 18% en 2021. A la sortie des refuges, 85% sortent stérilisés/castrés contre 75% en 2021 et 12% sont adoptés avec un contrat de stérilisation contre 18% en 2021 (Tableau 5). Il est à noter qu'à partir du 1^{er} mars 2023 et sauf cas particuliers, tout chat transitant par un refuge devra obligatoirement être stérilisé avant d'être remis à son propriétaire.

L'examen détaillé du nombre de chats identifiés permet de voir que seulement 10% des chats arrivés dans les refuges étaient déjà identifiés (Tableau 5).

Tableau 5: Chats stérilisés/castrés et identifiés en 2022

Nombre de chats	
Stérilisés/castrés par le refuge durant 2022 :	1752
Identifiés par le refuge durant 2022 :	1044
Adoptés avec un contrat de stérilisation durant 2022 :	246
Nombre total sortant stérilisé/castré en quittant le refuge durant 2022 :	1996
Chats arrivés, qui étaient déjà castrés/stérilisés :	436
Chats arrivés, qui étaient déjà identifiés :	312
Total chats sortis vivants en 2022 (rendus, adoptés, transférés, replacés et autres raisons)	2262
Total chats arrivés en 2022	2139

9. Chiens

Des 9 refuges agréés en 2022, 3 étaient agréés pour accueillir des chiens.

9.1 Mouvements des chiens dans les refuges au cours de l'année 2022

En 2022, on distingue une lente augmentation de chiens présents dans les refuges à partir du mois de mars qui se poursuit jusqu'au pic d'octobre qui est précédé d'une baisse en septembre (Figure 15). On retrouve la même tendance qu'en 2021 bien que le nombre de chiens et de chiots soit déjà plus élevé de janvier à mai.

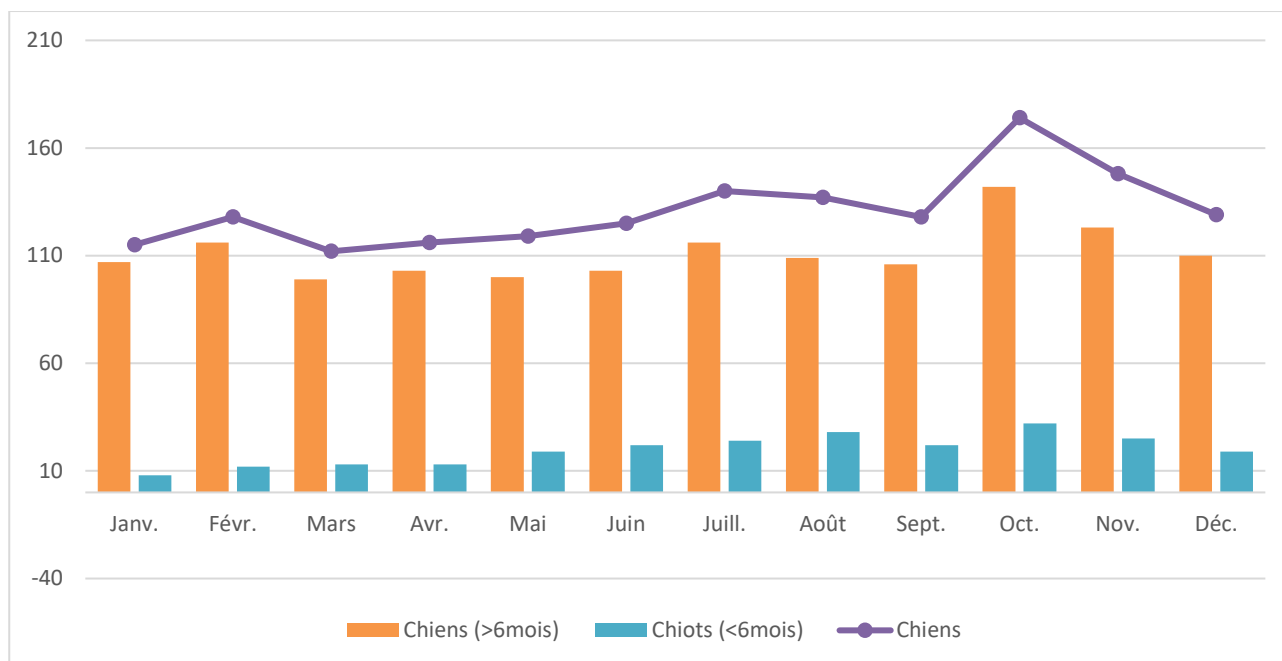


Figure 15: Chiens présents dans les refuges au 1^{er} du mois

9.2 Evolution des entrées et sorties au cours de l'année 2022

De manière générale, la tendance des mouvements de chiens pendant l'année (Figure 16) est principalement déterminée par les chiens adultes (Figure 17).

L'évolution du nombre de chiens nouveaux arrivés évolue en dents de scie durant l'année, alternant pics (février, avril, juin, octobre) et creux (janvier, mai, septembre, novembre). Concernant les chiots, on constate également un nombre d'arrivées en dents de scie avec de grands pics en mars, août et octobre (Figure 18).

On observe un pic de sorties en octobre (Figure 16). Ce maximum est causé par une augmentation d'adoptions de chiens adultes et de chiots en octobre. L'effet des pics d'adoption de chiots en mars, mai et octobre sont atténués au niveau global par un niveau plus stable des adoptions de chiens adultes durant ces mois (Figures 17 et 18). Les mois qui comptent le moins d'adoptions de chiens sont janvier, mai, juillet et septembre (Figure 16).

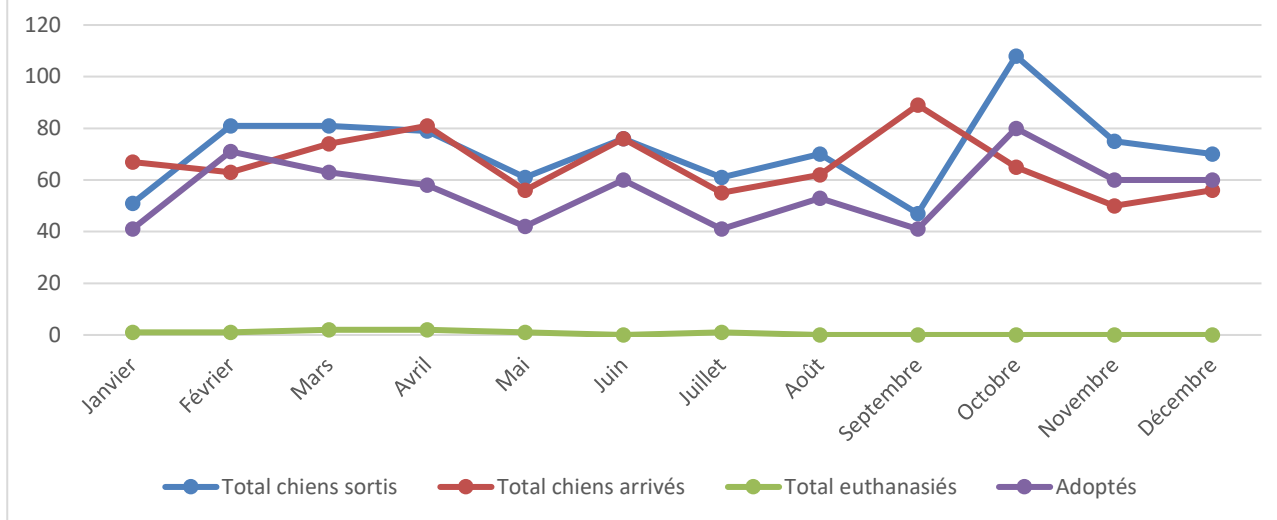


Figure 16: Arrivées et sorties des chiens au cours de l'année 2022

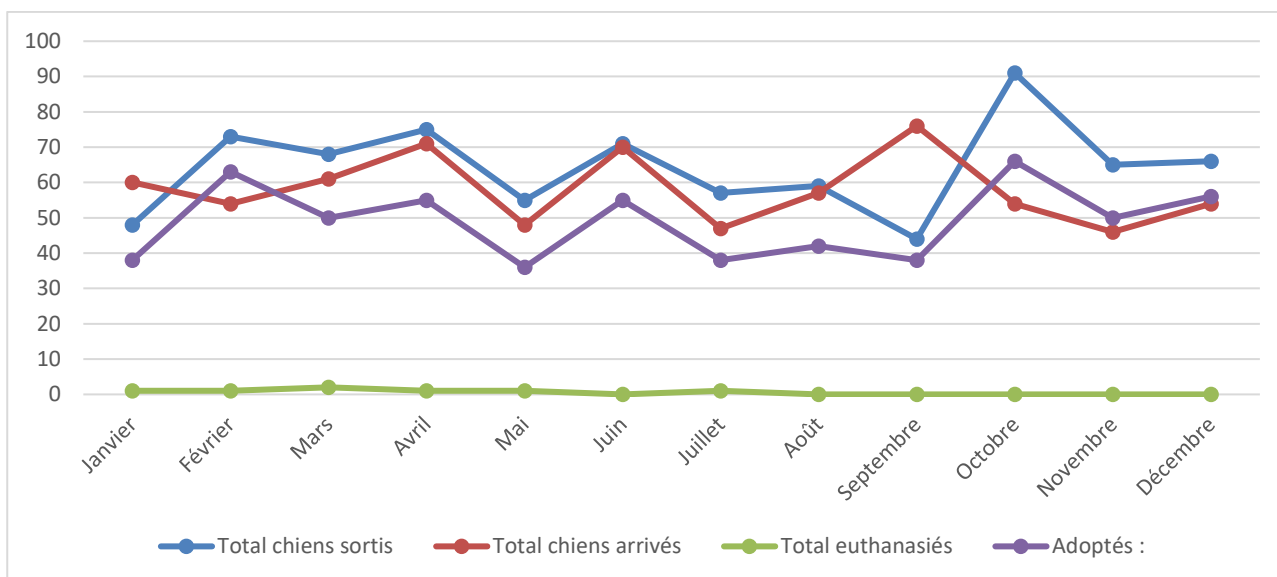


Figure 17: Arrivées et sorties des chiens (>6mois) au cours de l'année 2022

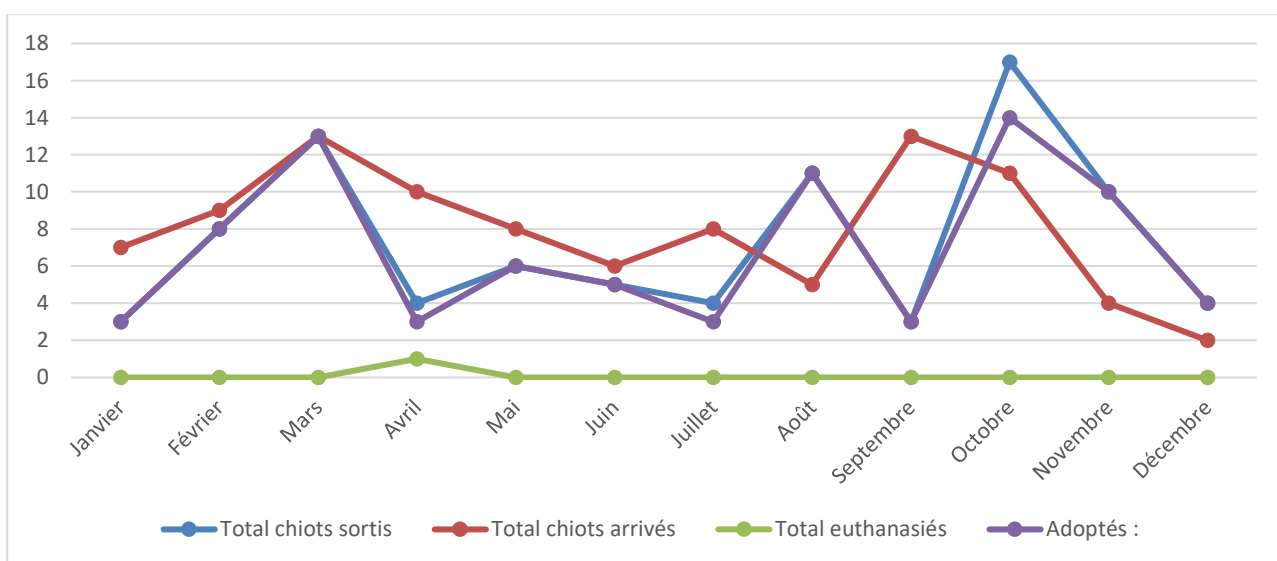


Figure 18: Arrivées et sorties des chiots (<6mois) au cours de l'année 2022

9.3 Origine des chiens recueillis

Les trois principales raisons pour lesquelles les chiens sont arrivés dans les refuges en 2022 sont : cédés par le propriétaire (58% des chiens arrivés), abandonnés/trouvés (29%) et saisis (9%) (Figure 19).

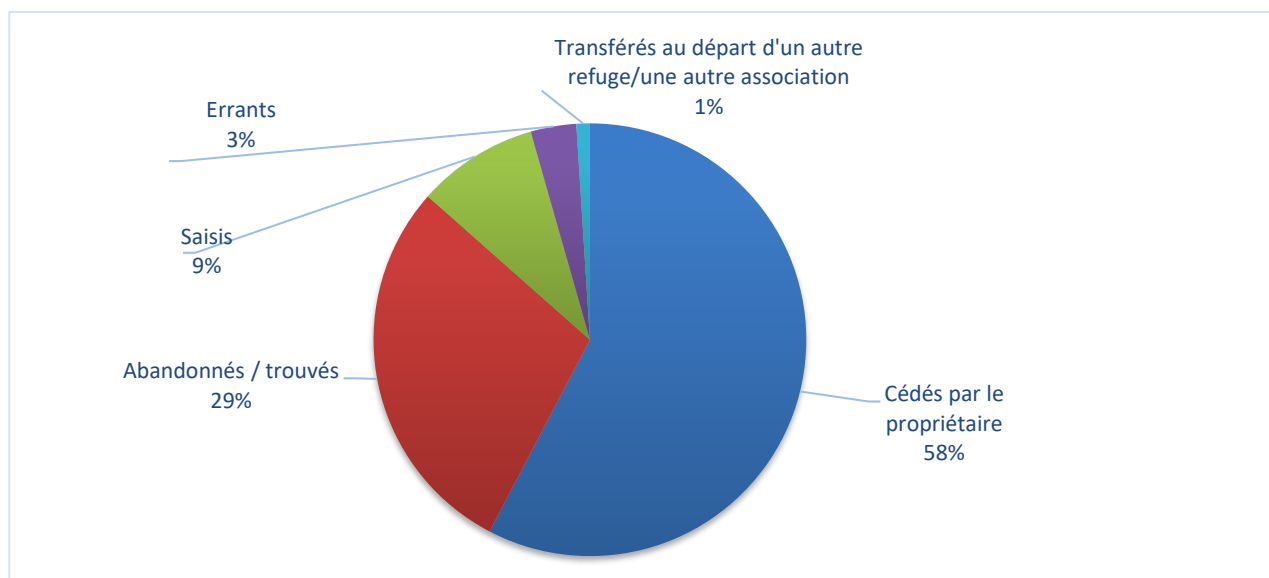


Figure 19: Origine des chiens arrivés dans les refuges en 2022

9.4 Destination des chiens recueillis

Les deux principales raisons pour lesquelles les chiens ont quitté les refuges en 2022 sont : adoptés (78% des chiens sortis) et rendus au propriétaire (19%) (Figure 20). La Figure 21 montre la destination des chiens recueillis pour les chiens adultes et les chiots.

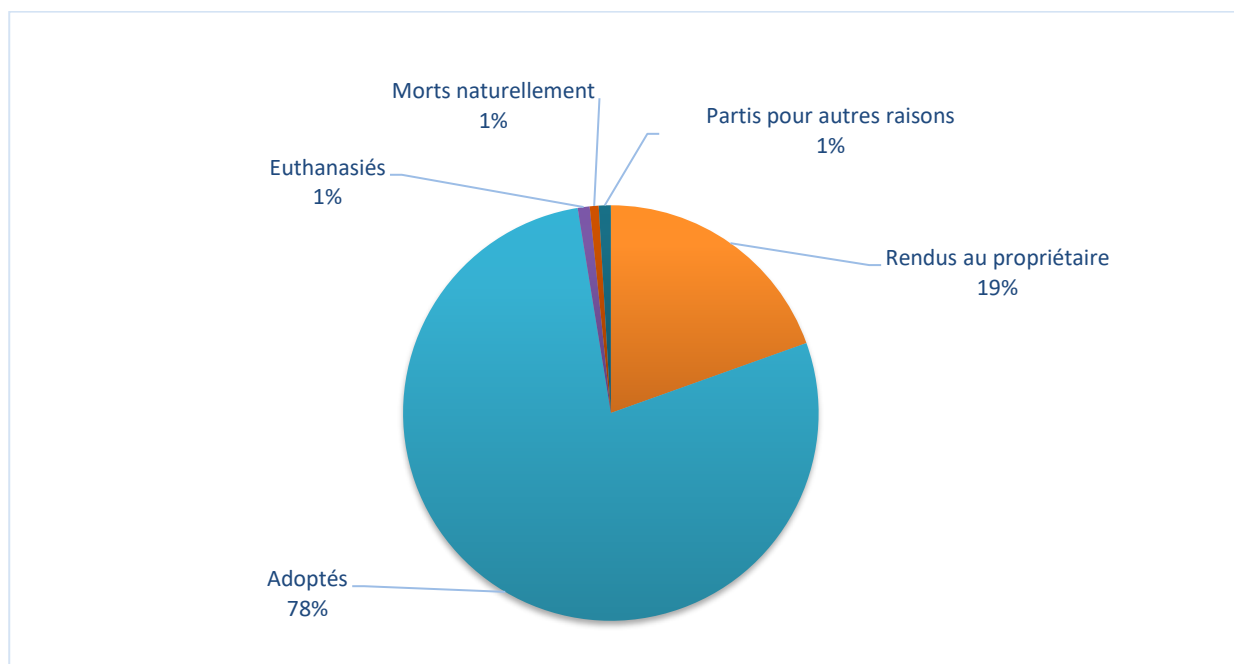


Figure 20: Destination des chiens sortants des refuges en 2022

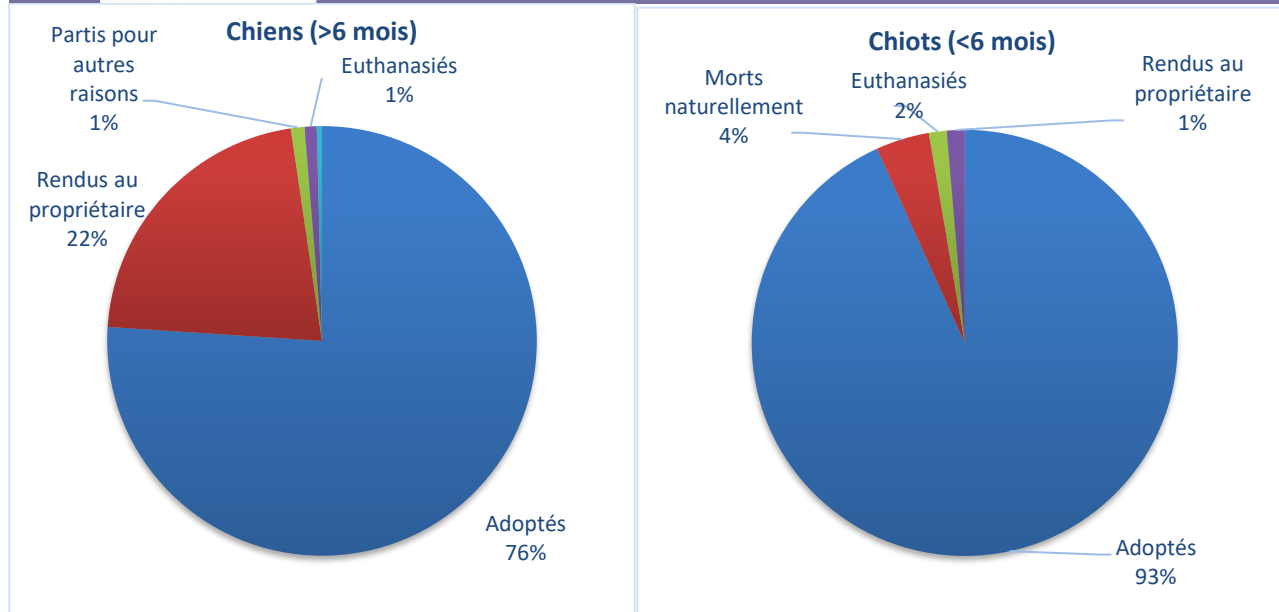


Figure 21: Destination des chiens adultes et des chiots sortants en 2022

9.5 Nombre de chiens stérilisés/castrés et identifiés

L'examen détaillé du nombre de chiens stérilisés/castrés (pas d'obligation légale) permet de voir que tout comme en 2021, 13% des chiens arrivés dans les refuges étaient déjà stérilisés/castrés. A la sortie des refuges, 51% du total de chiens sortis sortent stérilisés/castrés contre 45% en 2021 et 7% sont adoptés avec un contrat de stérilisation contre 5% en 2021 (Tableau 6).

L'examen détaillé du nombre de chiens identifiés permet de voir que 72% des chiens arrivés dans les refuges étaient déjà identifiés contre 73% en 2021 (Tableau 6).

Tableau 6: Chiens stérilisés/castrés et identifiés en 2022

Nombre de chiens	
Stérilisés/castrés par le refuge durant 2022 :	129
Identifiés par le refuge durant 2022 :	169
Adoptés avec un contrat de stérilisation durant 2022 :	55
Nombre total sortant stérilisé/castré en quittant le refuge durant 2022 :	429
Chiens arrivés, qui étaient déjà castrés/stérilisés :	100
Chiens arrivés, qui étaient déjà identifiés :	571
Total chiens sortis vivants en 2022 (rendus, adoptés, transférés et autres raisons)	846
Total chiens arrivés en 2022	794

10. Évolution 2015-2022

10.1 Général

Les données ci-dessus (dans les points 1 à 9) sont valables pour le groupe des espèces animales domestiques. Dans le graphique ci-dessous, le nombre total d'animaux est affiché (animaux domestiques et faune indigène), et depuis 2018 également les nombres pour les animaux domestiques seulement.

La figure 22 montre l'évolution du nombre total d'animaux recueillis, adoptés et euthanasiés de 2015 à 2022.

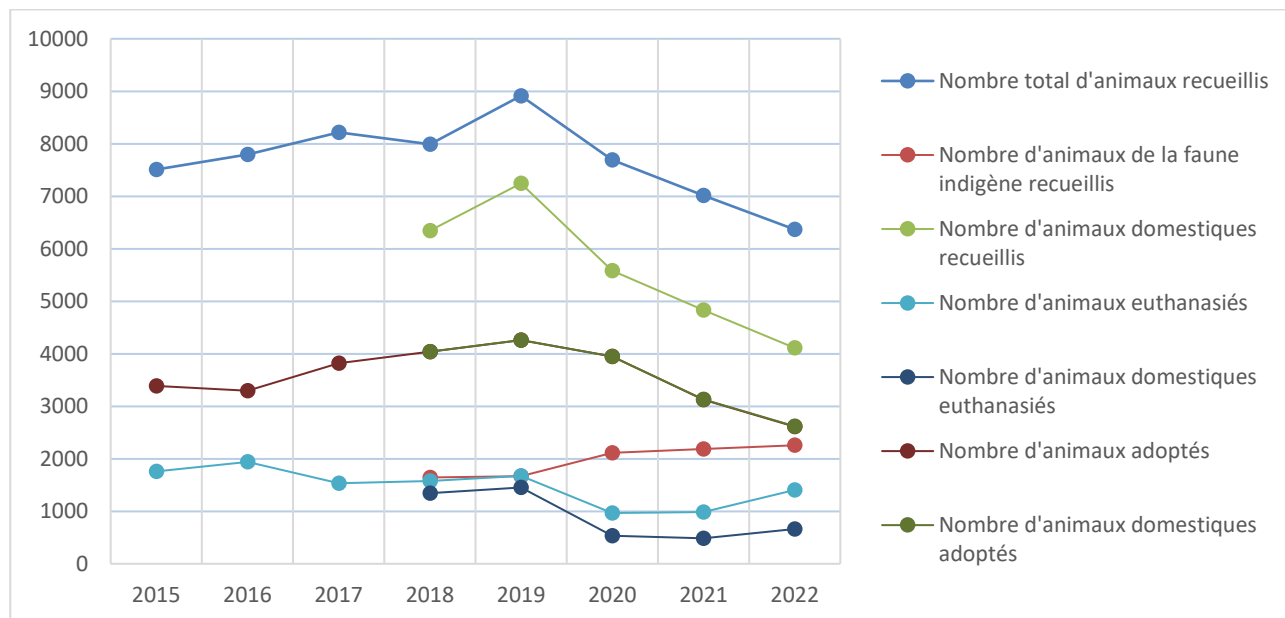


Figure 22 : Nombre total d'animaux recueillis, adoptés et euthanasiés de 2015 à 2022

Malgré une augmentation du nombre d'animaux recueillis en 2019, le nombre d'animaux recueillis diminue depuis 2020 dans les refuges bruxellois pour atteindre son niveau le plus faible depuis 2015.

On observe également en 2022 la confirmation de la tendance à la baisse du nombre d'adoptions enregistrées en 2020 et en 2021 ce qui s'explique notamment par la baisse du nombre d'animaux recueillis. De 2017 à 2019, on observe que le nombre d'euthanasies a augmenté légèrement, mais pas dans la même mesure que le nombre d'animaux recueillis. En 2020, le nombre d'euthanasie redescend et présente le taux le plus bas d'euthanasies depuis 2015. En 2021, ce nombre cesse de diminuer et augmente très légèrement. En 2022, le nombre d'euthanasies est reparti légèrement à la hausse, en particulier pour les oiseaux sauvages.

Si nous soustrayons du nombre d'animaux qui ont séjourné dans les refuges les animaux qui ont été réunis avec leurs propriétaires, nous obtenons en théorie les animaux qui étaient disponibles pour l'adoption par année. Les chiffres permettent de faire ceci depuis 2018 et montrent plus clairement que les adoptions ne peuvent pas suivre le nombre d'animaux recueillis.

Tableau 7: Pourcentages d'animaux disponibles qui ont été adoptés et euthanasiés

Années	Pourcentages d'animaux disponibles qui ont été adoptés	Pourcentages d'animaux disponibles qui ont été euthanasiés
2018	57%	19%
2019	53%	18%
2020	61%	8%
2021	55%	9%
2022	54%	14%

10.2 Chats

La figure 23 montre le nombre de chats adultes et chatons recueillis de 2015 à 2022. Depuis 2019, le nombre de chats et de chatons recueillis n'a pas cessé de décroître pour atteindre sa valeur la plus basse depuis 2015. La tendance à la baisse amorcée en 2020 est peut-être liée aux obligations légales qui ont été introduites fin 2017 - début 2018 sur la stérilisation et elle est sans doute amplifiée par le fait que deux refuges ont perdu leur agréments pour chats.

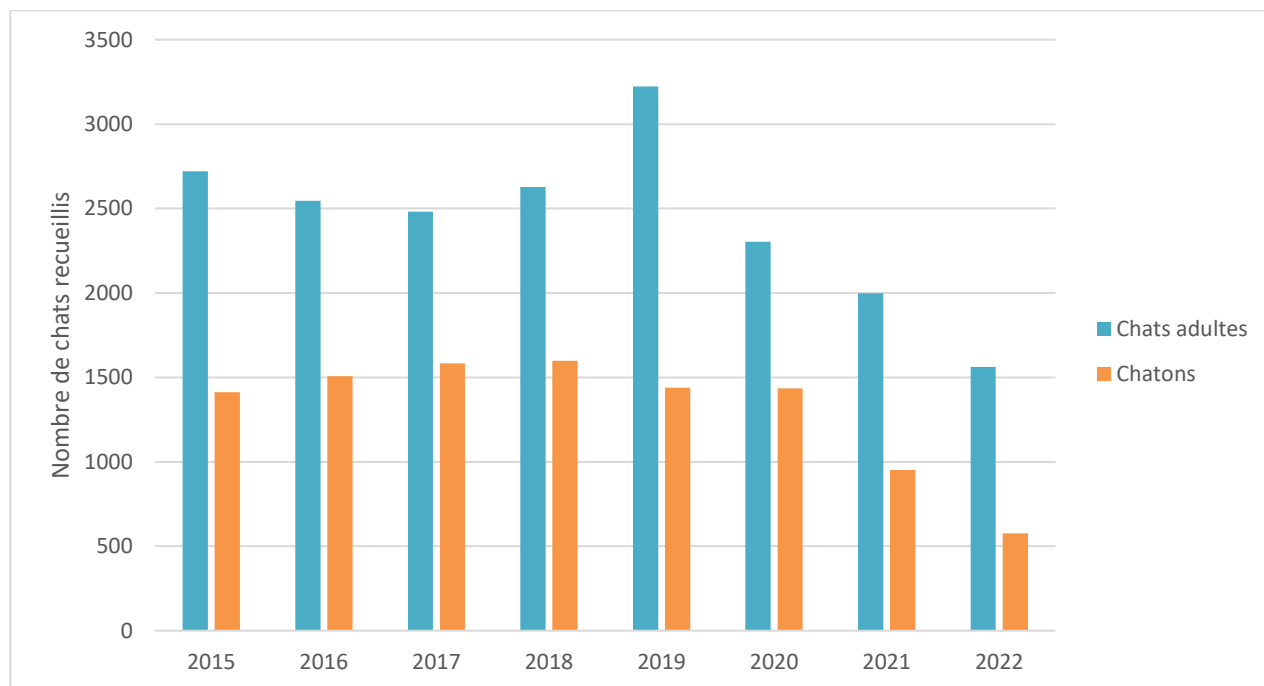


Figure 23: Nombre de chats recueillis de 2015 à 2022

La figure 24 montre l'évolution du nombre de chats adultes et de chatons qui ont été euthanasiés de 2015 à 2022. Malgré une augmentation en 2018, le nombre d'euthanasies de chatons est en nette diminution, le nombre le plus bas depuis 2015 ayant été enregistré en 2022. On observe également une tendance à la baisse des euthanasies de chats adultes en dehors d'une augmentation en 2019. Le nombre le plus bas de chats adultes euthanasiés depuis 2015 est enregistré en 2022.

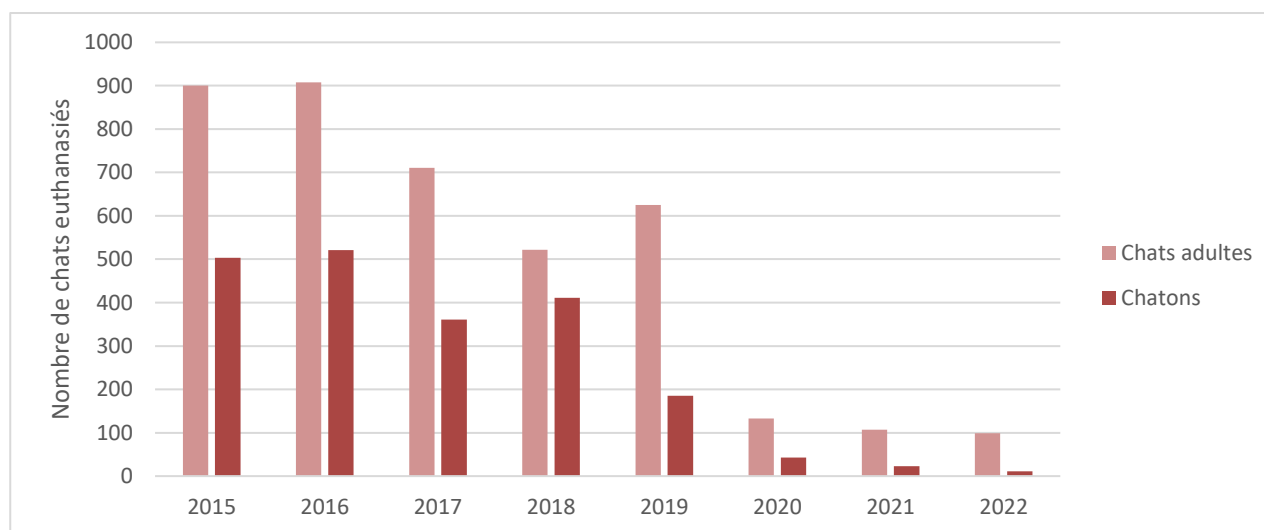


Figure 24 : Nombre de chats euthanasiés de 2015 à 2022

La figure 25 montre l'évolution du nombre de chats adultes et chatons qui ont été adoptés de 2015 à 2022. En 2022, nous constatons une nouvelle diminution du nombre total d'adoptions de chats adultes et de chatons. Après une forte augmentation en 2017 et une légère diminution en 2019, le nombre de chatons adoptés en 2020 augmente à nouveau légèrement avant de diminuer fortement en 2021 et en 2022.

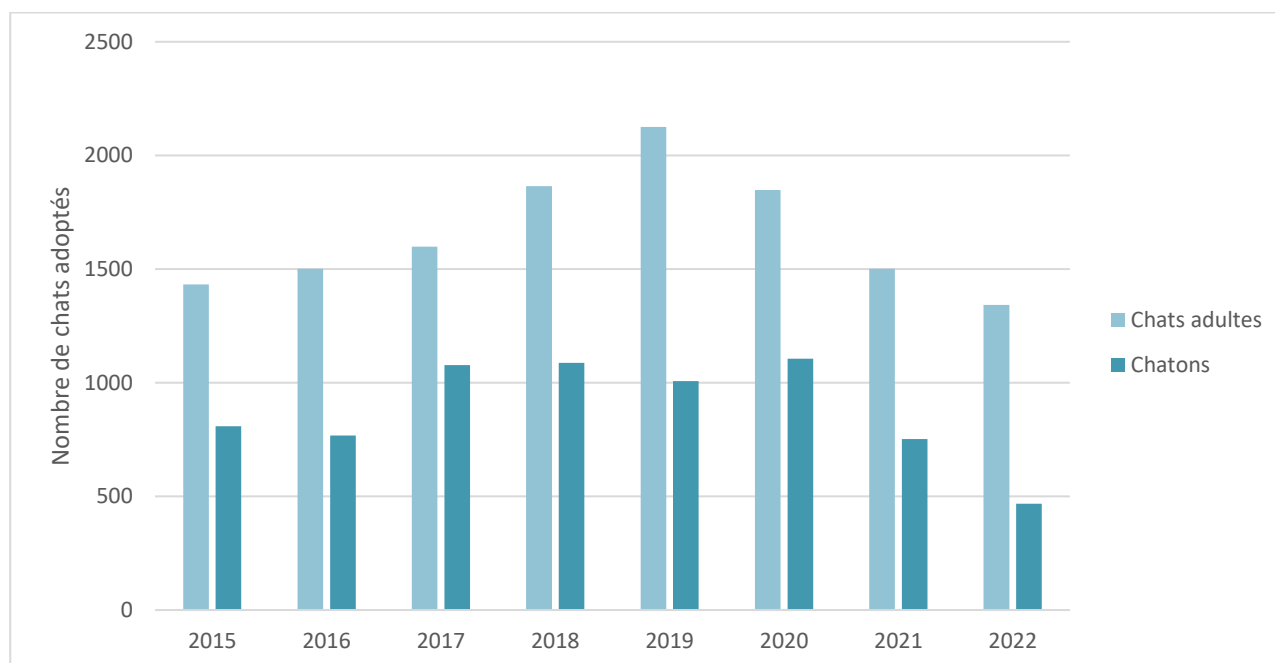


Figure 25 Nombre de chats adoptés, 2015-2022

En soustrayant du nombre de chats qui ont séjourné dans les refuges les chats qui ont été réunis avec leurs propriétaires, nous obtenons en théorie les chats disponibles à l'adoption par année. Malgré la diminution du nombre de chats adoptés, le pourcentage de chats disponibles à l'adoption qui ont été adoptés a augmenté car le nombre de chats recueillis a baissé davantage.

Tableau 8: Pourcentages de chats disponibles qui ont été adoptés et euthanasiés

Années	Pourcentages de chats disponibles qui ont été adoptés	Pourcentages de chats disponibles qui ont été euthanasiés
2018	62%	19%
2019	59%	15%
2020	68%	4%
2021	63%	4%
2022	66%	4%

La figure 26 montre le nombre de chats rendus au propriétaire de 2015 à 2022.

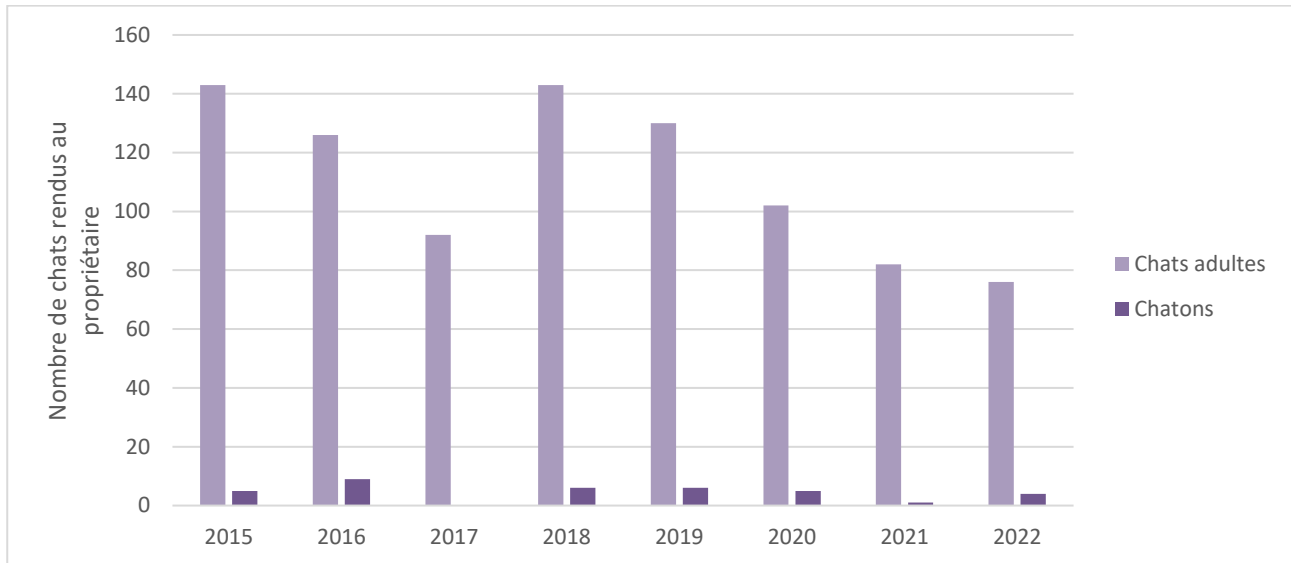


Figure 26 : Nombre de chats rendus au propriétaire de 2015 à 2022

Le tableau 9 montre l'évolution des pourcentages de chats déjà identifiés à l'entrée dans le refuge et des pourcentages de chats déjà stérilisés/castrés à l'entrée dans le refuge. Sur la base de ces chiffres, on peut parler avec prudence d'une augmentation du nombre de chats stérilisés suite aux obligations légales qui ont été introduites fin 2017 - début 2018. Le nombre de chats identifiés présente une constante augmentation jusqu'en 2019 mais on peut observer une diminution de ce nombre en 2020 avant d'augmenter à nouveau en 2021 puis en 2022.

Tableau 9 : Pourcentages de chats déjà identifiés et déjà stérilisés ou castrés lors de leur entrée dans le refuge

Années	Pourcentage de chats déjà identifiés à l'entrée dans le refuge	Pourcentage de chats déjà stérilisés/castrés à l'entrée dans le refuge
2016	2,8%	11%
2017	4,9%	12%
2018	3,7%	11%
2019	10%	15%
2020	7%	17%
2021	10%	18%
2022	15%	20%

10.3 Chiens

La figure 27 montre le nombre de chiens recueillis de 2015 à 2022. Après une brusque diminution en 2020, le nombre de chiens recueillis est reparti légèrement à la hausse en 2022.

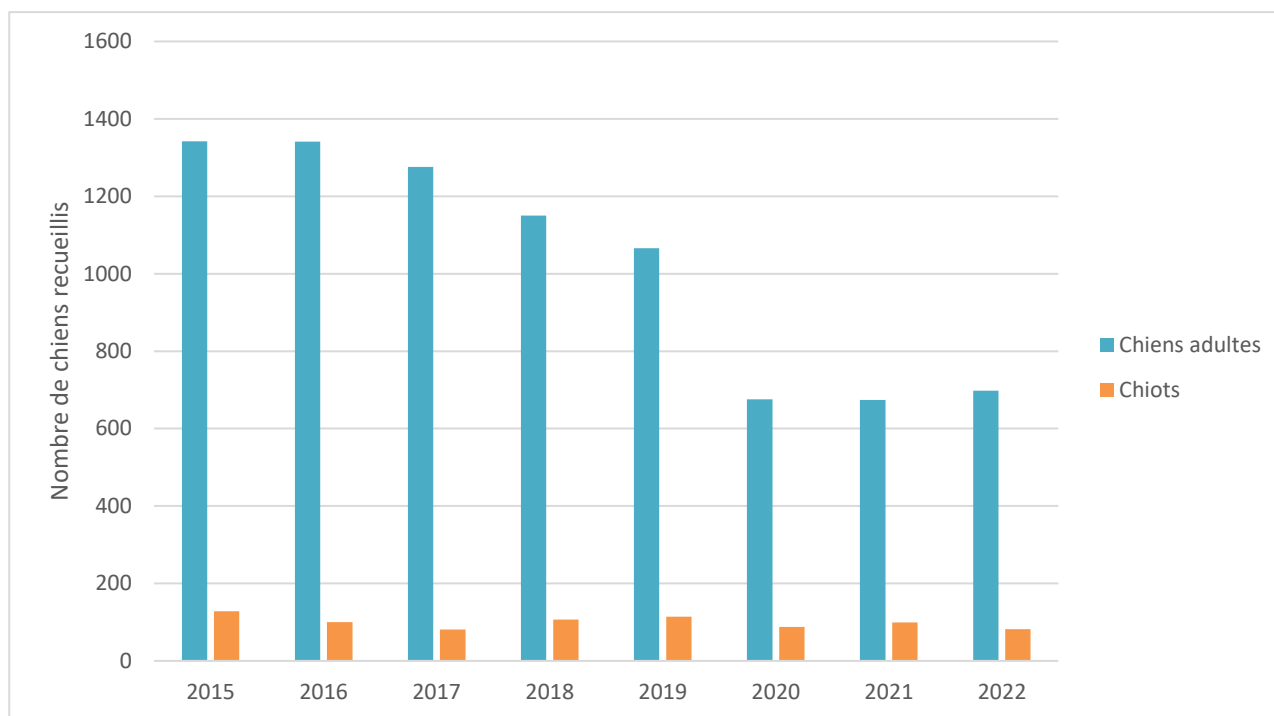


Figure 27 : Nombre de chiens recueillis de 2015 à 2022

La figure 28 montre l'évolution du nombre de chiens euthanasiés de 2015 à 2022. Après avoir connu un pic en 2017, le nombre d'euthanasies a fortement baissé à partir de 2018. Malgré la légère augmentation du nombre de chiens recueillis depuis 2020, on constate une baisse légère des euthanasies pour les chiens adultes. Pour les chiots, le nombre d'euthanasie est resté faible depuis 2016 avec 3 euthanasies ou moins par an.

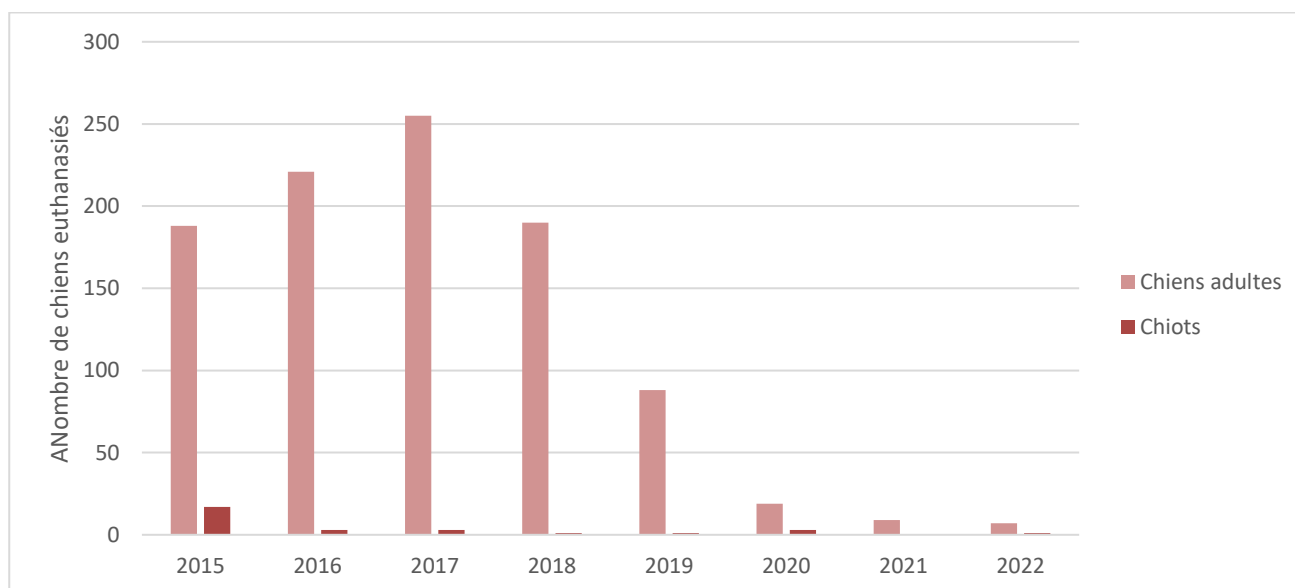


Figure 28 : Nombre de chiens euthanasiés de 2015 à 2022

La figure 29 montre le nombre de chiens adoptés de 2015 à 2022. À l'exception d'un petit pic d'adoptions en 2018, le nombre d'adoptions de chiens reste relativement constant au fil des années jusqu'en 2018. Depuis 2019, on observe une diminution importante du nombre d'adoption de chiens adultes suivie d'une légère hausse en 2022, probablement liée à la hausse de chiens recueillis en 2022. Le nombre d'adoptions de chiots fluctue légèrement vers le bas jusqu'en 2017, vers le haut jusqu'en 2020 et à nouveau vers le bas entre 2020 et 2022.

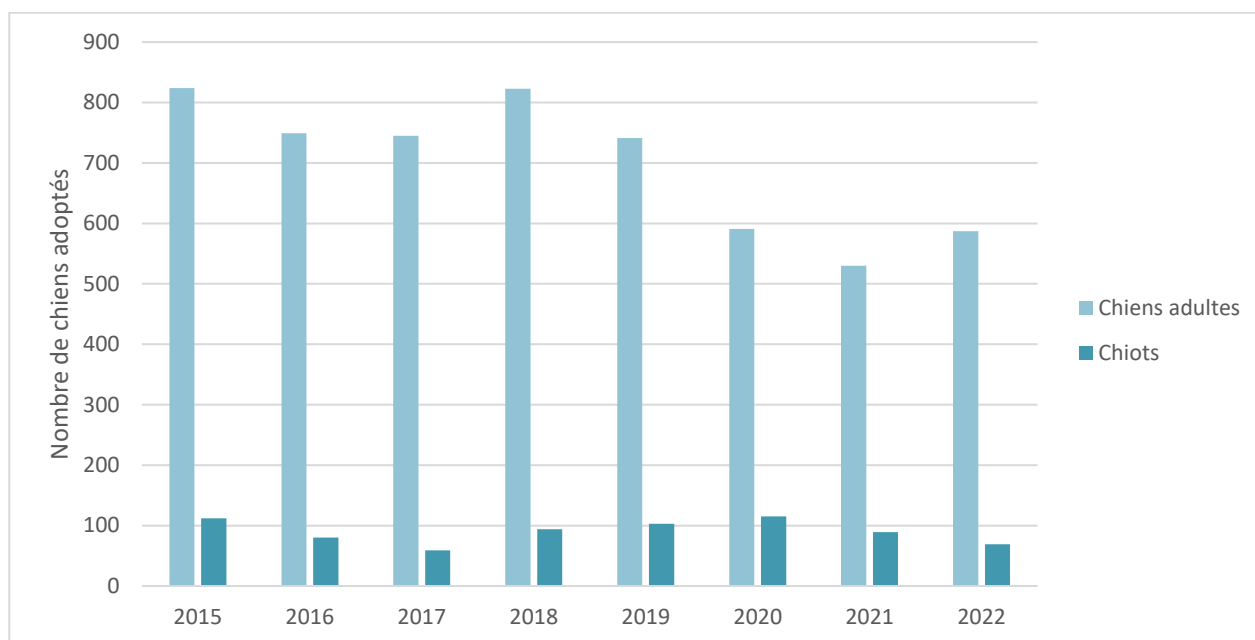


Figure 29 : Nombre de chiens adoptés de 2015 à 2022

Le tableau 10 montre les proportions de chiens adoptés et euthanasiés par rapport aux chiens qui étaient disponibles (en théorie) à l'adoption de 2018 à 2022. En 2022, la proportion de chiens adoptables qui ont été adoptés est à la hausse tandis que la proportion d'euthanasies de chiens disponibles à l'adoption stagne à un niveau très bas.

Tableau 10: Pourcentages de chiens disponibles qui ont été adoptés et euthanasiés

Années	Pourcentages de chiens disponibles qui ont été adoptés	Pourcentages de chiens disponibles qui ont été euthanasiés
2018	79%	17%
2019	79%	8%
2020	91%	3%
2021	83%	1%
2022	92%	1%

La figure 30 montre l'évolution du nombre de chiens rendus à leur propriétaire de 2015 à 2022.

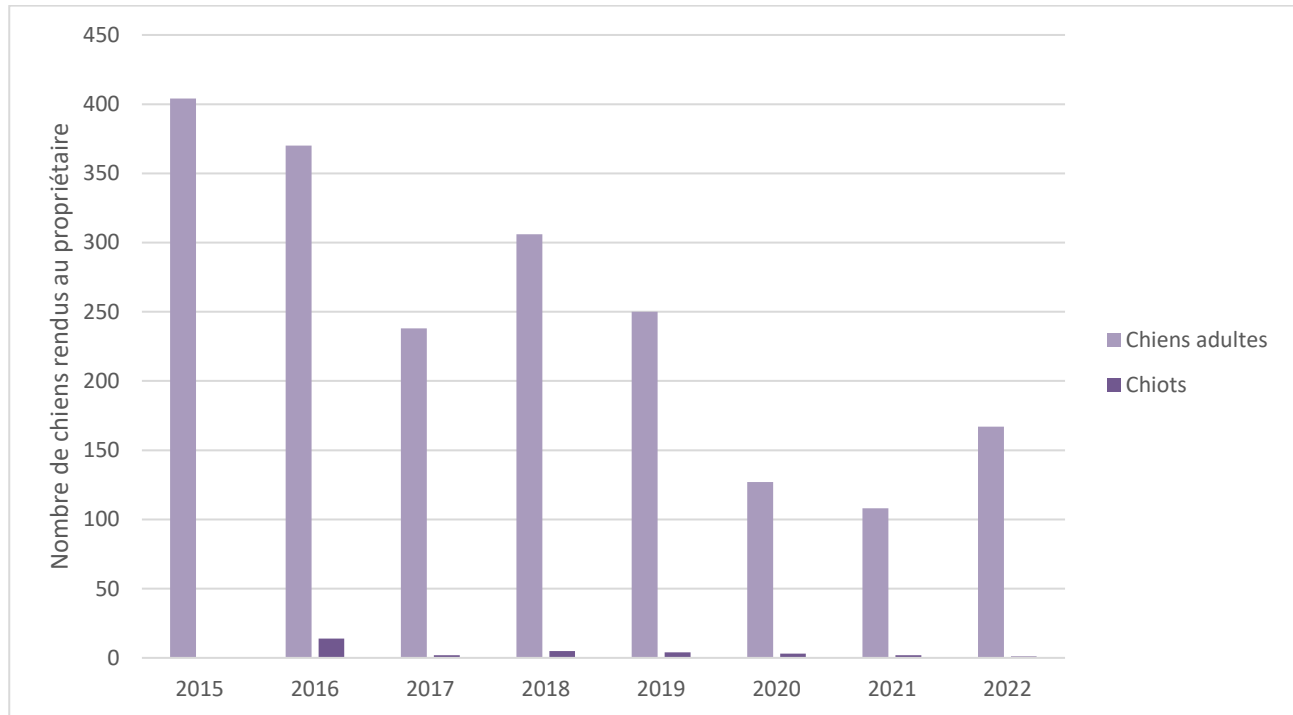


Figure 30 : Nombre de chiens rendus à leur propriétaire, 2015-2022

Le tableau 11 montre l'évolution du pourcentage de chiens qui ont déjà été identifiés à leur entrée dans le refuge de 2016 à 2022. Le faible taux de chiens déjà identifiés à l'entrée du refuge en 2016 peut s'expliquer par les données incomplètes fournies par certains refuges cette année-là. En 2018, la diminution du pourcentage est principalement due à des erreurs dans le comptage de chiens arrivés en étant déjà identifiés dans l'un des refuges. Depuis 2020, le taux de chiens déjà identifiés diminue légèrement mais reste proche du pic de 2019 pour atteindre 72% en 2022.

Tableau 11 : Les pourcentages de chiens déjà identifiés à l'entrée du refuge de 2016 à 2022

Années	Pourcentage de chiens déjà identifiés à l'entrée du refuge
2016	50%
2017	71%
2018	66%
2019	77%
2020	75%
2021	73%
2022	72%

11. Conclusion

Nous passons ici brièvement en revue les tendances observées et les chiffres les plus importants.

Les 9 refuges agréés en Région de Bruxelles-Capitale ont, comme chaque année, accueilli principalement des chats (7 refuges), mais aussi des chiens, des oiseaux et un nombre plus restreint de rongeurs, de lapins et de reptiles. A l'exception des petits ruminants, les ruminants, les chevaux, les poissons, les amphibiens, les furets et autres petits mammifères sont plutôt rares dans les refuges bruxellois. Le nombre d'animaux qui ont séjourné dans ces refuges en cette année 2022 s'élève à 5070. Le nombre d'animaux nouvellement recueillis s'élève à 4111 et parmi ces animaux, un peu plus d'un tiers sont des animaux errants, un autre tiers de ces animaux ont été trouvés ou abandonnés. Un quart des animaux qui se sont retrouvés dans les refuges ont été cédés par le propriétaire. D'autre part, près de 2600 animaux ont été adoptés, ce qui est la principale raison de sortie des refuges. Plus de 600 animaux ont dû être euthanasiés, ce qui correspond à 16% des départs, principalement pour cause de maladie. 78% des euthanasies du total des animaux domestiques concernaient des oiseaux. Parmi ceux-ci, une grande proportion serait constituée de pigeons de ville (féralisés), une espèce domestiquée, mais non éligible à l'adoption. En 2022, les refuges accueillant des chats ont connu leur taux d'occupation le plus élevé pendant les mois d'été, les refuges accueillant des chiens ont quant à eux, ont vu leur taux d'occupation fluctuer en dents de scie tout au long de l'année à l'exception d'un pic en septembre.

Pour les chats, qui sont de loin l'espèce la plus représentée dans les refuges bruxellois, on peut noter que 80% des chats qui ont quitté les refuges ont été adoptés. 5% des chats qui ont quitté les refuges ont été euthanasiés. Si l'on fait la distinction entre chats adultes et chats de moins de 6 mois (chatons), 78% des chats adultes sortants et 87% des chatons sortants ont été adoptés en 2022. Cette année, 6% des chats adultes sortants et 2% des chatons sortants ont été euthanasiés. En ce qui concerne l'identification et la stérilisation, celles-ci n'ont été effectuées que pour 15% et 20% des chats respectivement, avant qu'ils ne se retrouvent dans les refuges. 85% des chats ont quitté le refuge stérilisés. Les autres ont été adoptés avec un contrat de stérilisation.

L'adoption est de loin la première voie de sortie des refuges pour les chiens (78%). Seuls 1% des chiens sortants ont été euthanasiés. 72% des chiens arrivant au refuge étaient déjà identifiés et 13% des chiens arrivant au refuge étaient déjà stérilisés. 51% des chiens quittant le refuge vivants ont été stérilisés et 7% ont été adoptés avec un contrat de stérilisation.

Afin de représenter l'évolution depuis 2015, la faune indigène qui a été accueillie a également été prise en compte. Toutefois, depuis 2018, les chiffres pour les espèces domestiquées sont également disponibles. On observe quelques tendances marquantes : La diminution observée en 2018 du nombre d'animaux accueillis dans les refuges s'est avérée de courte durée. En 2019, une augmentation a de nouveau été observée, avec un nombre record d'arrivées depuis le premier enregistrement des chiffres par Bruxelles Environnement en 2015. Depuis 2020, par contre, nous observons une nouvelle diminution du nombre d'animaux recueillis dans les refuges et cette tendance s'est poursuivie jusqu'en 2022 où les chiffres sont les plus faibles depuis 2015. Après avoir chuté en 2017, le nombre de cas d'euthanasie a légèrement augmenté pendant deux années consécutives avant de chuter à nouveau en 2020. En 2021, le nombre d'euthanasie reste stable par rapport à 2020 qui présentait le taux le plus bas depuis 2015. En 2022, le nombre d'euthanasies repart à la hausse, poussé par la forte augmentation des euthanasies des oiseaux sauvages et dans une moindre mesure, d'oiseaux domestiques. Depuis 2016 et jusque 2019, le nombre d'adoptions augmentait de manière constante mais régulière. Depuis 2020, on observe une baisse du nombre d'adoptions qui s'explique par la baisse du nombre d'animaux recueillis. Le nombre d'animaux disponibles dans les refuges reste supérieur au nombre d'animaux adoptés. De plus, nous constatons, comme en 2021, une diminution du pourcentage d'animaux disponibles adoptés.

Le nombre total de chats recueillis accuse la plus forte diminution de toutes les espèces. La tendance à la baisse observée depuis 2020 a probablement été amplifiée par le fait qu'il y ait 2 refuges de moins pouvant accueillir des chats. Cette diminution est aussi probablement liée aux obligations légales qui ont été introduites fin 2017 - début 2018. Le nombre de chats recueillis est au plus bas depuis 2015. Le nombre d'euthanasies

de chats adultes a fortement diminué par rapport à 2019 où une forte augmentation avait pu être observée. Le nombre le plus bas d'euthanasies de chats depuis 2015 est enregistré en 2022. Le nombre d'adoptions de chats adultes poursuit la diminution qui fut amorcée en 2020 pour atteindre son plus bas niveau depuis 2015. Le nombre de chatons recueillis présente une nouvelle diminution en 2022 et atteint son niveau minimal depuis 2015. Le nombre de chatons euthanasiés poursuit sa descente amorcée en 2018 et est au plus bas depuis 2015. Le nombre de chats rendus à leur propriétaire diminue depuis 2019 mais ne semble pas (pour l'instant) lié au pourcentage de chats déjà identifiés à leur entrée dans le refuge. Le pourcentage de chats déjà identifiés à leur entrée dans le refuge et le pourcentage de chats stérilisés à leur arrivée sont en légère augmentation. Ces deux pourcentages ont atteint leur valeur la plus élevée depuis que Bruxelles Environnement a commencé à enregistrer ces données.

Pour les chiens, les tendances sont plutôt stables. Le nombre de chiens entrant dans le refuge a diminué chaque année depuis 2016 jusqu'à atteindre plateau en 2020 avant d'augmenter légèrement en 2022. Depuis 2017, le nombre de chiens euthanasiés a diminué chaque année pour atteindre en 2022 son niveau le plus bas depuis 2015. Le nombre d'adoptions avait atteint un pic en 2018 puis n'a cessé de diminuer pour atteindre, en 2021, son niveau le plus bas depuis 2015. En 2022, le nombre d'adoption est reparti légèrement à la hausse, probablement à cause de la légère hausse de chiens recueillis en 2022. Le pourcentage d'animaux disponibles qui ont été adoptés (qui est enregistré depuis 2018) présente une nouvelle diminution en 2022 et se rapproche du taux minimal enregistré en 2018. Le nombre de chiens rendus à leur propriétaire a connu une nette augmentation en 2022, probablement dû à l'augmentation du nombre de chiens recueillis et malgré que le nombre de chiens déjà identifiés à l'entrée du refuge ait légèrement diminué. Le nombre de chiens recueillis qui avaient déjà été identifiés a augmenté depuis 2016, avec un pourcentage record des chiens recueillis en 2019 pour lequel on peut se demander si ce chiffre élevé est dû à une meilleure déclaration de la part de certains refuges ou à une augmentation réelle. A partir de 2020, ce pourcentage connaît une légère baisse jusqu'à atteindre 72% en 2022. L'amplitude des changements de l'année 2018 est principalement due aux erreurs de comptage de l'un des refuges.

De manière générale, l'année 2022 voit la tendance à la baisse d'importants paramètres statistiques se poursuivre (nombre d'animaux recueillis, nombres d'animaux adoptés,...) à l'exception du nombre de chiens recueillis et adoptés, qui a légèrement augmenté ainsi que du nombre d'animaux euthanasiés, en nette hausse en raison de la hausse des euthanasies des oiseaux sauvages et dans une moindre mesure, d'oiseaux domestiques.